

**KOÇ FIAT KREDİ FİNANSMAN A.Ş. YÖNETİM KURULU**  
**01.01.2019 - 30.06.2019 DÖNEMİ FAALİYET RAPORU**



## ARA DÖNEM FAALİYET RAPORU UYGUNLUĞU HAKKINDA SINIRLI DENETİM RAPORU

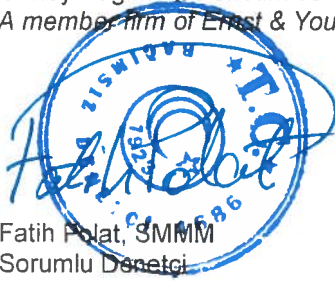
### Koç Fiat Kredi Finansman Anonim Şirketi Yönetim Kurulu'na

Koç Fiat Kredi Finansman Anonim Şirketi'nin ("Şirket") 30 Haziran 2019 tarihi itibarıyla hazırlanan ara dönem faaliyet raporunda yer alan finansal bilgilerin, sınırlı denetimden geçmiş ara dönem finansal tablolar ile tutarlı olup olmadığının incelemesini yapmakla görevlendirilmiş bulunuyoruz. Rapor konusu ara dönem faaliyet raporu, Şirket yönetiminin sorumluluğundadır. Sınırlı denetim yapan kuruluş olarak üzerimize düşen sorumluluk, ara dönem faaliyet raporunda yer alan finansal bilgilerin, sınırlı denetimden geçmiş ve 30 Temmuz 2019 tarihli sınırlı denetim raporuna konu olan ara dönem finansal tablolar ve açıklayıcı notlar ile tutarlı olup olmadığına ilişkin ulaşılan sonucun açıklanmasıdır.

Yaptığımız sınırlı denetim, Sınırlı Bağımsız Denetim Standardı (SBDS) 2410 "Ara Dönem Finansal Bilgilerin, İşletmenin Yıllık Finansal Tablolarının Bağımsız Denetimini Yürüten Denetçi Tarafından Sınırlı Bağımsız Denetimi"ne uygun olarak yürütülmüştür. Ara dönem finansal bilgilere ilişkin sınırlı denetim, başta finans ve muhasebe konularından sorumlu kişiler olmak üzere ilgili kişilerin sorgulanması ve analitik prosedürler ile diğer sınırlı denetim prosedürlerinin uygulanmasından oluşur. Ara dönem finansal bilgilerin sınırlı denetiminin kapsamı; Bağımsız Denetim Standartlarına uygun olarak yapılan ve amacı finansal tablolar hakkında bir görüş bildirmek olan bağımsız denetimin kapsamına kıyasla önemli ölçüde dardır. Sonuç olarak ara dönem finansal bilgilerin sınırlı denetimi, denetim şirketinin, bir bağımsız denetimde belirlenebilecek tüm önemli hususlara vâkıf olabileceğine ilişkin bir güvence sağlamamaktadır. Bu sebeple, bir bağımsız denetim görüşü bildirmemekteyiz.

İncelemelerimiz sonucunda, ilişikteki ara dönem faaliyet raporunda yer alan finansal bilgilerin sınırlı denetimden geçmiş ara dönem finansal tablolar ve açıklayıcı notlarda verilen bilgiler ile, tüm önemli yönleriyle, tutarlı olmadığı kanaatine varmamıza sebep olacak herhangi bir husus dikkatimizi çekmemiştir.

Güney Bağımsız Denetim ve Serbest Muhasebeci Mali Müşavirlik Anonim Şirketi  
A member firm of Ernst & Young Global Limited



Fatih Polat, SMMM  
Sorumlu Denetçi

30 Temmuz 2019  
İstanbul, Türkiye

## **İÇİNDEKİLER**

**Bölüm 1 Genel Bilgiler**

**Bölüm 2 Yönetim Kurulu Üyeleri ile Üst Düzey Yöneticilere Sağlanan Mali Haklar**

**Bölüm 3 Şirketin Araştırma Ve Geliştirme Çalışmaları**

**Bölüm 4 Şirket Faaliyetleri Ve Faaliyetlere İlişkin Önemli Gelişmeler**

**Bölüm 5 Finansal Durum**

**Bölüm 6 Riskler Ve Yönetim Kurulunun Değerlendirmesi**

**Bölüm 7 Diğer Hususlar**

**Bölüm 8 Sonuç**

**KOÇ FIAT KREDİ FİNANSMANI A.Ş.**  
**YÖNETİM KURULU 30 HAZİRAN 2019 YILI FAALİYET RAPORU**

**Bölüm 1**

**Genel Bilgiler**

**A) Şirket bilgileri:**

<u>Raporun Ait Olduğu Dönem:</u>	01.01.2019 – 30.06.2019
<u>Ticaret Unvanı:</u>	Koç Fiat Kredi Finansman A.Ş.
<u>Ticaret Sicil Numarası:</u>	434531 – 382113
<u>MERSİS No:</u>	7198386171179244
<u>Vergi Kimlik No:</u>	570 009 9585
<u>İletişim Bilgileri:</u>	
<u>Adres:</u>	Büyükdere Caddesi Tofaş Han No:145 Zincirlikuyu Levent/İstanbul 34394
<u>Telefon:</u>	212- 340 55 00
<u>E-posta adresi:</u>	info@kocfiatkredi.com.tr
<u>İnternet sitesi adresi:</u>	<a href="http://www.kocfiatkredi.com.tr">www.kocfiatkredi.com.tr</a>
<u>Şube, temsilcilik, istirak ve bağlı ortaklıklar:</u>	Bulunmamaktadır

Koç Fiat Kredi Finansman A.Ş. Koç ve Fiat Topluluklarının %50-%50 ortaklığıyla finansman hizmetleri sağlamak amacıyla kurulmuş ve 2000 yılında faaliyete geçmiştir. Sırasıyla 2002 yılında Fiat Topluluğu, 2003 yılında da Koç Topluluğu hisselerini Tofaş Türk Otomobil Fabrikası A.Ş.'ne devretmiştir. Distribütöre bağlı (captive) bir finansman şirketi olan Koç Fiat Kredi Finansman A.Ş.'nin doğrudan hâkim pay sahibi, Türkiye'nin hem binek otomobil hem de hafif ticari araç üreten tek otomotiv şirketi ve dördüncü büyük sanayi kuruluşu olan Tofaş'tır.

Şirket'in ana faaliyet konusu taşıt kredileridir. Şirket, Türkiye'de Fiat Chrysler Automobiles lisansı altında Tofaş tarafından üretilen ve/veya Türkiye'ye ithal edilen tüm FCA Grubu araçlarının ve bu araçlarla ilgili her türlü mal ve hizmetin alımını finanse etmek amacıyla müşterilerine kredi vermektedir. Bayiden çıkmadan tek noktada hizmet vermesi ve güçlü operasyonel yapısıyla hizmet verdiği markalardan araç alımı yapan bireysel ve ticari müşterilere finansman desteği sunarak Tofaş'ın satışlarına desteğini sürdürmeye devam etmektedir.

24 Aralık 1999 tarihinde kuruluş izin belgesini alan Şirket'in tüzel kişiliği 6 Mart 2000 yılında tescil edilmiştir. Finansman Şirketlerini düzenleme ve denetleme yetkisi, 2005 yılında BDDK (Bankacılık Düzenleme ve Denetleme Kurumu)'ya devredilmiştir. Devir sonrası Şirket'in faaliyet izin belgesi, 10.10.2006 tarih ve 26315 sayılı Resmi Gazete'de ilan edilen "Finansal Kiralama, Faktoring ve Finansman Şirketlerinin Kuruluş ve Faaliyet Esasları Hakkında Yönetmelik" hükümleri çerçevesinde yenilenmiştir.

2008 yılında BDDK'dan alınan faaliyet izni kapsamında, Koç Fiat Kredi finansman hizmetinin yanı sıra, kredinin tamamlayıcısı olan sigorta ürünlerinin de müşterilerinin kullanımına sunulması ile sigorta aracılığı faaliyetine başlamıştır. Nisan 2015 tarihi itibarıyla Sigorta Acenteleri Yönetmeliği uyarınca Levha Kayıt işlemlerini tamamlamıştır.

13 Aralık 2012’de yürürlüğe giren Finansal Kiralama, Faktoring ve Finansman Şirketlerini düzenleyen 6361 sayılı Kanun ile tüketici finansman şirketleri kredi kuruluşu statüsü kazanmış ve sektörde yeni ürünlerin geliştirilmesine olanak sağlamıştır. Şirket ayrıca kanun uyarınca kurulan “Finansal Kiralama, Faktoring ve Finansman Şirketleri Birliği” üyesi olarak sektörel çalışma gruplarında ve birlik faaliyetlerinde yer almaktadır.

14 Mart 2013 itibariyle Şirketimizin Koç Fiat Kredi Tüketici Finansmanı A.Ş olan ticari ünvanı “Koç Fiat Kredi Finansman A.Ş.” olarak değişmiştir.

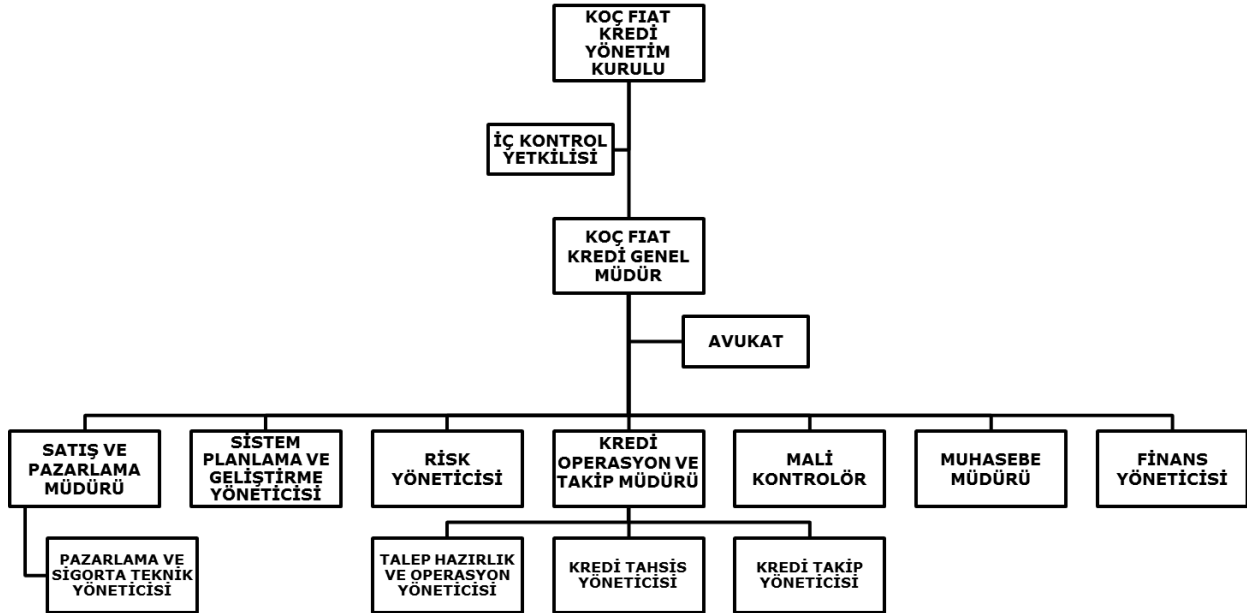
## **B) Sermaye dağılımı ve ortaklık yapısı:**

Şirket’in ödenmiş sermaye tutarı 45 Milyon TL dir. 2018 yılı içerisinde sermaye ve ortaklık yapısında herhangi bir değişiklik olmamıştır.

<b>Ortaklar:</b>	<b>Tutar (TL)</b>	<b>Pay Oranı (%)</b>
Tofaş Türk Otomobil Fabrikası A.Ş.	44.999.996	99,99
Diğer	4	0,01
	<b>45.000.000</b>	<b>100,00</b>

## **C) Organizasyon şeması:**

Şirket’in 30.06.2019 tarihi itibariyle organizasyon yapısı aşağıdaki şekildedir.



## **D) Yönetim Kurulu üyeleri, üst düzey yöneticiler:**

30.06.2019 tarihi itibariyle Yönetim Kurulu Başkan ve Üyeleri aşağıda gösterilmiştir:

<b>Ad Soyad</b>	<b>Görevi</b>	<b>Göreve Başlama Tarihi</b>
İsmail Cenk Çimen	Yönetim Kurulu Başkanı	26.02.2010 – Devam
Cengiz Eroldu	Yönetim Kurulu Başkanı Vekili	15.04.2008 – Devam
Ahmet Fadil Ashaboğlu	Yönetim Kurulu Üyesi	23.03.2006 – Devam
Andrea Faina	Yönetim Kurulu Üyesi	12.03.2014 – Devam
Fabrizio Renzi	Yönetim Kurulu Üyesi	28.05.2018 – Devam
Fidan Sevilmış	Yönetim Kurulu Üyesi ve Genel Müdür	01.07.2015 – Devam

Yönetim Kurulu Üyeleri 25.02.2019 tarihli Genel Kurul Toplantısı'nda bir yıl için ve 2019 faaliyet sonuçlarının görüşüleceği ilk olağan genel kurula kadar seçilmişlerdir.

### **Fidan SEVİLMİŞ**

#### **Yönetim Kurulu Üyesi ve Genel Müdür**

Sn. Fidan Sevilmış 01.07.2015 tarihinde Yönetim Kurulu üyesi ve Genel Müdür Vekili olarak atanmış, 01.01.2016 tarihinden itibaren de asaleten görevini sürdürmektedir.

1991 yılında Orta Doğu Teknik Üniversitesi Felsefe bölümünden lisans derecesini almıştır. Sırası ile 1992-1994 yılları arasında T.C. Ziraat Bankası'nda Portföy Yöneticisi, 1994-1997 yılları arasında Türk Ekonomi Bankası'nda Müşteri Temsilcisi görevlerini yürütmüştür. 1997'de Koç Finansman A.Ş.'ine Fon Yönetimi Uzmanı olarak katılmıştır. Tofaş'taki iş yaşamına 2000 yılında Koç Fiat Kredi Tüketici Finansmanı A.Ş. de Hazine Müdür Yardımcısı olarak başlamıştır. 2006-2010 yılları arasında Finans Müdürlüğü görevini yürütmüştür. 2010 yılında Tofaş Türk Otomobil Fabrikası A.Ş.'e Finans Müdürü olarak atanmıştır. 01.07.2015 tarihi itibariyle Koç Fiat Kredi Finansman A.Ş. Genel Müdür pozisyonunda kariyerine devam etmektedir.

### **E) Personel Politikamız:**

Haziran 2019 itibariyle Şirketimizde iş sözleşmesi ile çalışan personel sayısı 53 kişidir. Personelimizin %98'i üniversite ve yüksek okul mezunu olup %70'i kadın %30'u erkektir. Çalışanların bireysel gelişim ihtiyaçları, Koç Fiat Kredi'nin kısa ve uzun vadeli hedefleri doğrultusunda belirlenmektedir. Belirlenen bireysel gelişim planları, teknik ve davranışsal sınıf eğitimleri, outdoor öğrenme etkinlikleri, e-öğrenme, konferans ve paneller, yönetici geliştirme programı ve potansiyel geliştirme programları ile desteklenmektedir. Koç Topluluğu insan kaynakları politikaları paralelinde yıllık 4 maaş ikramiye, performans primi, yakacak, bayram harçlığı, izin harçlığı, evlenme, doğum, ölüm, askerlik ve tahsil yardımları başta olmak üzere muhtelif sosyal yardımlar, Flextra (esnek yan fayda sistemi), özel sağlık sigortası, ferdi kaza sigortası, servis ve öğle yemeği gibi menfaatler sağlanmaktadır. Personelimiz Koç Holding Emekli ve Yardım Sandığı Vakfı ve Koç Ailem üyesidir.

### **F) Kurumsal Yönetim:**

Şirketimiz SPK'nın borçlanma aracı ihraççılara uygulanan kurumsal yönetim ile ilgili düzenlemelerine tabidir. Finansal raporlarını, faaliyet raporlarını ve özel durum açıklamalarını

mevzuata uygun olarak ilgili dönemlerde KAP (Kamuyu Aydınlatma Platformu)'da yayımlamaktadır.

## **G) Vizyon, Misyon, Değerler ve Stratejik Hedeflerimiz:**

### **Vizyonumuz:**

Müşteri odaklı yaklaşımı, hizmet kalitesi, hızlı ve esnek yapısı ile Tofaş bayi ve müşterilerine konusunda en iyi hizmet ve yenilikçi finansal çözümleri sunmaktır.

### **Misyonumuz:**

- Tofaş Türk Otomobil Fabrikası A.Ş.'nin, Türkiye'de Fiat Chrysler Automobiles lisansı altında ürettiği ve/veya Türkiye'ye ithal ettiği tüm Tofaş ve FCA Grubu araçların ve 2. el araçların satış noktasında kredilendirilmesi hizmeti sunarak yurtiçi pazardaki satışlarını artırmaya hizmet etmek.
- Satış noktasında hızlı, esnek ve yenilikçi finansal çözümler sunarak bayilerimizin satış hedeflerine ulaşmalarını desteklemek.
- Müşterilerimizin araç satın alma deneyimlerini kolay ve keyifli bir sürece dönüştürmek.
- Çalışanlarımızın kişisel olarak kendilerini geliştirmelerine ve potansiyellerini gerçekleştirmelerine imkân sağlayan bir şirket olmak.

### **Değerlerimiz:**

- Müşteri Odaklılık
- Sürekli gelişim, yenilikçi yaklaşım
- Dürüstlük, samimiyet ve saygı
- Toplumsal sorumluluk
- İnsan Kaynağımız

### **Stratejik hedeflerimiz:**

- Yenilikçiliğimiz, dinamik iş süreçlerimiz ve operasyonel verimliliğimizle, Tofaş satışlarını desteklemek.
- Sürdürülebilir karlılık ve maliyet rekabetçiliği.
- Müşterilerimiz, tüketicilerimiz, çalışanlarımız, hissedarlarımız ve aynı zamanda faaliyet gösterdiğimiz toplum ve topluluklar için sürekli değer yaratmak.

## **Bölüm 2**

### **Yönetim Kurulu üyeleri ile üst düzey yöneticilere sağlanan mali haklar:**

30 Haziran 2019 tarihinde sona eren hesap döneminde Yönetim Kurulu üyeleri ile üst düzey yöneticilere sağlanan huzur hakkı, ücret, prim, ikramiye, kâr payı, verilen ödenekler, yolculuk, konaklama ve temsil giderleri ile aynı ve nakdi imkânlar, sigortalar ve benzeri teminatların toplam tutarları 305 Bin TL'dir.

## **Bölüm 3**

### **Şirketin araştırma ve geliştirme çalışmaları:**

#### **A) Araştırma ve geliştirme faaliyetleri:**

Müşterilerine en iyi hizmet ve finansal çözümleri sunma vizyonunu benimseyen Şirket, hayata geçirdiği mobil uygulama ve online projeleri ile bayi ve nihai müşteri deneyimini artırmayı hedeflemektedir.

Teknolojik gelişmeler kapsamında dijitalleşme yolculuğu 2014 yılı sonunda, bayilerdeki başvuru ekranlarında devreye alınan «DigiBayi» mobil uygulaması ile başlatılmıştır. Uygulama, 2016 yılında IDC (International Data Corporation) tarafından düzenlenen FinTech konferansında "Dijital Kanallar" kategorisinde Akbank ve Garanti Bankası gibi finans teknolojilerinde lider iki büyük bankanın ardından üçüncülüğe layık görülmüştür.

Bayilerin operasyonel işlemlerini yapmak için kullandığı ekranların akıllı cihazlara uyumlu olarak tasarlanması, kredi başvurusunda kullanılan belgelerin fotoğraflarının çekilerek doğrudan sisteme yüklenmesi, "DigiBayi" altyapı entegrasyonu ile mobil ortamda kredi evraklarını elektronik arşive gönderme seçeneğinin etkinleştirilmesi özelliklerinin birleştirilmesi sonucu Doküman Yönetimi Sistemi mobil ortama taşınmıştır.

Online platformda müşteriler ile ilk temas 2015'te, «Online Kredi Başvuru» ile Koç Fiat Kredi ve Marka web siteleri aracılığıyla bireysel müşterilere buldukları yerden ön başvuru yapabilme imkânı sağlanmıştır.

2016 yılında Koç Topluluğu genelinde başlatılan "Dijital Dönüşüm" projesi ile dijital teknolojilerden yararlanarak iş süreçlerinin geliştirilmesi çalışmaları hızlanarak devam etmiştir.

2017 yılında Online Başvurunun 2. lansmanı ile müşterilerin kredi başvurusunun uçtan uca tüm aşamaları dijital ortama aktararak, ayrıca tüzel müşterilere de bu platformda başvuru yapabilme imkânı sağlanarak sektörde bir ilk gerçekleştirilmiştir.

2018 yılında da müşteri deneyimi, dijital pazarlama ve dijital yalın çalışma ortamı yaratacak strateji ve aksiyon planları yapılmıştır. Dijital teknolojilerin sunduğu imkânları Şirket faaliyetlerinde daha etkin ve yenilikçi alanlarda kullanma, bu imkânlarla dayanan yeni iş modelleri geliştirme projeleri değerlendirilmiştir. Nihai müşteriye yepyeni bir deneyim sunulması ve yeni ürünler ve hizmetler geliştirilmesi hedeflenmiştir.

2018 yılında, Koç Fiat Kredi, mevcut Doküman Yönetimi sürecinde yapılan geliştirmeler kapsamında son teknoloji evrak veri yakalama yöntemi ile bayiler tarafından gönderilen dökümanlar dijitalleştirilerek üzerindeki bilgilerin operasyonel sistemlere doğru ve hızlı yazdırılmasını ve kontrolünü sağlayan yeni nesil akıllı bilgi yakalama teknolojileri sunan Doküman Yönetim Sistemini hayata geçirmiştir.

Ayrıca veri analitiği, müşteri risk segmentasyonu modelleme çalışmaları ve nihai müşterilerinin tüm kredi süreçlerini uçtan uca iyileştirmeye odaklanan müşteri yol haritası projesi tamamlanmıştır.



Şirketimizin tüm mobil cihazlara ve yeni teknolojilere uyumlu hale getirilen kurumsal web sitesi yeni özellikler eklenerek daha modern ve kullanıcı dostu bir içerikle güncellenmiştir.

Instagram, twitter ve facebook gibi sosyal medya hesapları aktif bir şekilde kullanılmış ve yapılan paylaşımlar neticesinde nihai müşteri ile düzenli iletişim sağlanmıştır.

2019 yılında da, Şirket yenilikçi ürün, hizmet ve iş süreçleri ile rekabetçiliğini sürdürerek bayi ve nihai müşteri deneyimini artırmaya odaklı dijital yalın çalışma ortamı yaratan proje ve çalışmalarını geliştirmeyi hedeflemektedir. Bu yıl içerisinde tamamlanıp devreye alınması planlanan mesafeli sözleşme yapısının oluşturulması, yeni nesil akıllı bilgi yakalama teknolojileri projesinin ikinci fazının geliştirilerek operasyonel iş süreçlerinin otomatize edilerek verimlilik artışı sağlanması ve veri analitiğine dayalı müşteri bazında limit, risk fiyatlandırma, karlılık, kredi izleme ve erken uyarı modelleme çalışmalarına başlanmıştır.

### **B) Yatırımlarımız:**

Şirket stratejik planı, kısa ve orta vadeli planları ve yıllık bütçe çalışması doğrultusunda, donanım ve yazılım hizmeti yatırımları yapmaktadır. Taleplerin konsolide edilerek proje haline getirilmesi, şirket bütçesine yansıtılması, önceden belirlenen terminler doğrultusunda projelerin sistematik ve uygun bir şekilde hayata geçirilmesi başarıyla yürütülmektedir.

Tofaş'ın BIT geliştirme faaliyetleri doğrultusunda veri bütünlüğü, kalitesi ve bilgi güvenliğini ön planda tutarak, kesintisiz çalışan, esnek, etkin ve hızlı süreçler ile sürekli iyileştirmeler yapmakta olan Şirket, böylelikle tüm ürün ve hizmetleri uluslararası kabul görmüş standartlar kapsamında yönetmektedir.

Şirket 2019 yılının ilk yarısında, operasyonel süreçlerini iyileştirmek amacıyla sistem alt yapısında geliştirmeler yapmıştır. Gerekli donanım, yazılım ve destek hizmet alımları için toplam yatırım bedeli 385 Bin TL (31 Aralık 2018: 453 Bin TL) tutarındadır.

## **Bölüm 4**

### **Şirket faaliyetleri ve faaliyetlere ilişkin önemli gelişmeler:**

#### **A) Faaliyet gösterilen sektör ve sektörde yerimiz:**

Türkiye Otomobil ve Hafif Ticari Araç toplam pazarı, 2019 yılının ilk 6 aylık döneminde bir önceki yılın aynı dönemine göre %44,8 azalarak 195.144 adet olarak gerçekleşmiştir. 2019 yılının ilk yarısında otomobil satışları bir önceki yılın ilk altı ayına kıyasla %43,3 düşerken, hafif ticari araç pazarı ise %50,0 oranında daralmıştır.

Bu dönemde Tofaş'ın pazar payı %11,5'den %16,5'e yükselmiştir.

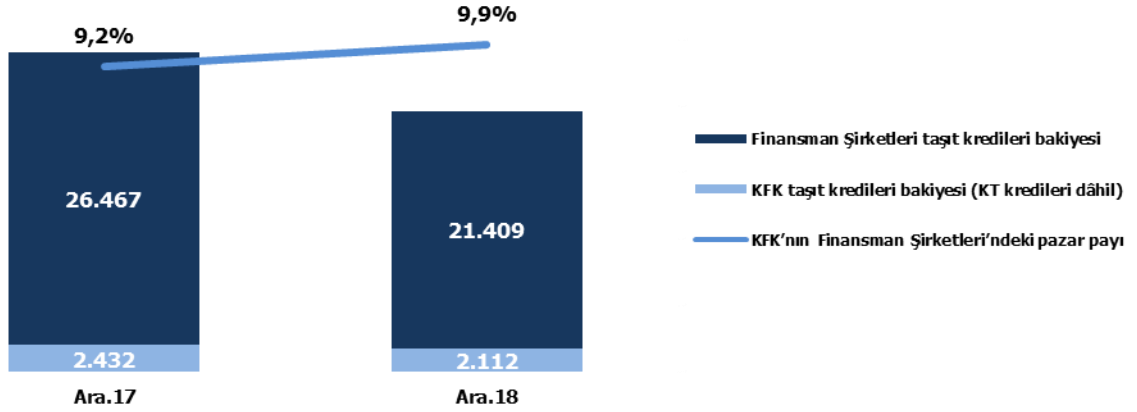
2018 Haziran döneminde 77 bin başvuru adedi işleyen Koç Fiat Kredi, 2019 yılının ilk 6 ayında 50 bin kredi başvurusu almıştır.

Aralık 2018 ve Haziran 2019 dönemlerini karşılaştığımızda, otomotiv kredileri %17,9 oranında düşüş göstermiştir. Bankaların taşıt kredileri portföyü %16,1 oranında azalırken, finansman şirketleri portföyü %19,1, Koç Fiat Kredi'nin portföyü ise %13,1 oranında gerileme göstermiştir.

Sektördeki tüm markaların satış kampanyalarını kredi üzerine kurduğu görülmektedir. Bu doğrultuda markaya özel hizmet veren finansman şirketlerinin pazardaki ağırlıkları artmaktadır. Finansman Şirketleri'nin toplam taşıt kredileri içerisindeki payı yıllar bazında artış göstermiş ve Haziran 2019 itibariyle %59,7'ye ulaşmıştır.

Koç Fiat Kredi'nin Haziran 2019 itibariyle rakamları ve diğer finansman şirketleri içerisindeki payı;

Kaynak: TCMB



## **B) Şirket faaliyetleri ve faaliyetlere ilişkin önemli gelişmeler:**

2018 yılının ilk altı aylık döneminde toplamda 20.477 adet araç için 1.006 milyon TL tutarında kredi kullandıran Koç Fiat Kredi, Tofaş'ın büyük filolar harici perakende satışlarının %72,4'ünü finanse etmiştir. Koç Fiat Kredi, 2019 yılının ilk yarısında ise toplamda 10.914 adet araç için 574 milyon TL tutarında kredi kullanarak Tofaş'ın perakende satışlarına olan penetrasyonu %39,6 olarak gerçekleştirmiştir. Toplam otomotiv pazarının şiddetli daralması, artan faiz maliyetlerine bağlı olarak kredi kampanyalarının güçsüzleşmesi, hurda araç takasları sonucu tüketicilerin kredi kullanımlarının azalması, pazarının daralmasına rağmen küçük ölçekli filo satın alımlarının artması gibi etkenler dolayısıyla Tofaş satışlarına penetrasyonumuz olumsuz etkilenmiştir.

2019 yılı itibariyle açılan kredi adetleri ve tutarları, geçmiş yılın aynı dönemi ile karşılaştırmalı olarak aşağıdaki gibidir:

**Haz.2018 Haz.2019**

		Haz.2018	Haz.2019
<b>Binek ve Hafif Ticari araçlara açılan krediler</b>	Adet	17.410	8.796
	Tutar (mio TL)	898	490
<b>2.el araçlara verilen krediler</b>	Adet	3.067	2.118
	Tutar (mio TL)	108	84

Koç Fiat Kredi'nin faiz dışı gelirlerinin artırılması hedefine paralel olarak sunulan sigorta ürünlerinde de satışları artarak devam etmektedir. 2016 yılında %44 olan Kredi Koruma Sigortası penetrasyonu 2017 yılında %50'ye 2018 yıl sonu itibariyle %53'e yükselmiştir. Bu oran 2019 yılının ilk yarısında %54,3 olarak gerçekleşmiştir.

Şirketin 2018 yılsonunda %3,34 olarak gerçekleşen kanuni takibe düşme oranı (NPL), finansal piyasalardaki kötüleşme ve tüketicilerin kredi geri ödeme performanslarının düşmesi neticesinde Haziran 2019 itibariyle %5,19 olarak gerçekleşmiştir. Şirketin NPL oranı sektördeki finansman şirketleri ortalamasının oldukça altında kalarak iyi bir performans göstermiştir.

### **C) İç kontrol sistemi, iç denetim yapısı ve faaliyetleri:**

Şirket faaliyetlerinin etkin ve verimli bir şekilde kanuna ve ilgili mevzuata, Şirket içi politika, kural ve teamüllere uygun olarak yürütülmesi ve bilgilerin zamanında elde edilebilirliğini sağlamak amacıyla İç Kontrol Sistemi Prosedürü hazırlanmıştır.

İç Kontrol Birimi, Şirket bünyesinde şirket içi uygulamaların, mevzuata, şirket içi prosedürlere, politikalara, yönetmeliklere, süreçlere ve temel değerlere uygun yürütülüp yürütülmediğini tespit etmek, belirlenmiş veya oluşması muhtemel risk alanları için iç denetim uygulamaları yapmak ve iyi uygulamaların yaygınlaştırılması için öneriyle katkıda bulunmak amacıyla değerlendirmelerini yapmaktadır.

Bu doğrultuda, Şirket'in kurmuş olduğu iç kontrol sisteminden beklenen amacın sağlanabilmesi için gerekli olan iç kontrol faaliyetleri, görev ayrımları, yetki ve sorumluluklar, kontrollerin belirtildiği iş akış şemaları, bilgi sistem faaliyetleri, bilgi güvenliği ile Şirket'in amaç ve hedeflerine ulaşmasını engelleyecek olan riskler hakkında yıllık plan çerçevesinde yılda 2 kez yönetim kuruluna veya yönetim kurulunun belirleyeceği genel müdür dışındaki bir yönetim kurulu üyesine iç kontrol yetkilisi tarafından raporlama yapılmaktadır. 2019 yılı Haziran ayı sonu itibari ile raporlama yapılmıştır.

### **D) Doğrudan veya dolaylı iştirakleri ve pay oranları:**

Şirketin iştirakı bulunmamaktadır.

### **E) Dönem içerisinde yapılan özel denetim ve kamu denetimi:**

6102 sayılı Türk Ticaret Kanunu uyarınca belirlenen esaslara uygun olarak, Şirketimizin 2019 yılı hesap dönemindeki finansal raporlarının denetlenmesi için Güney Bağımsız Denetim ve Serbest Muhasebeci Mali Müşavirlik A.Ş. yetkili kılınmıştır. Ayrıca Risk Merkezi üye denetim raporunun hazırlanması ile bu kanundaki ilgili düzenlemeler kapsamında diğer faaliyetleri yürütmek üzere PWC Bağımsız Denetim ve Serbest Muhasebeci Mali Müşavirlik A.Ş. yetkilendirilmiştir.

Şirket'in 30 Haziran 2019 tarihi itibariyle hazırlanan finansal tabloları Güney Bağımsız Denetim ve Serbest Muhasebeci Mali Müşavirlik Anonim Şirketi tarafından sınırlı bağımsız denetime tabi tutulmuştur.

Olağan bağımsız finansal denetimlere ilave olarak Bilgi Teknoloji süreç denetimleri ve Risk Merkezi düzenlemelerine uyum çerçevesinde mevzuat gereği tamamlanması gereken üye denetimi de yıllık olarak yapılmaktadır.

**F) Aleyhe açılan ve mali durumu ve faaliyetleri etkileyebilecek nitelikteki davalar ve olası sonuçları:**

Şirketin aleyhine muhtelif davalar açılmış olup, şirketin mali durumunu ve faaliyetlerini etkileyebilecek nitelikte davalar değildir.

**G) Mevzuat hükümlerine aykırı uygulamalar nedeniyle Şirket ve Yönetim Kurulu üyeleri hakkında uygulanan idari veya adli yaptırımlar:**

Bulunmamaktadır.

**H) Geçmiş dönemlerde belirlenen hedeflere ulaşip ulaşamadığı; hedeflere ulaşamamışsa gerekçelerine ilişkin bilgiler:**

2019 yılı ilk yarı döneminde otomotiv pazarının hızla daralması sonucu, Şirket'in yaşayan krediler portföy büyüklüğü beklentilerin altında kalırken, diğer temel performans göstergeleri tahminlenen şekilde gerçekleşmiştir. Uygun maliyetli fonlama kaynakları, kuvvetli sermaye yeterliliği ve etkin operasyonel ve risk yönetimi sayesinde, başarılı ve karlı bir dönem geçirilmiştir.

**I) Yıl içerisinde esas sözleşmede yapılan değişiklikler:**

2019 yılının ilk altı ayı içinde esas sözleşme değişikliği yapılmamıştır.

**J) Yıl içinde yapılan bağışlar, yardımlar ve sosyal sorumluluk projeleri:**

Ülke ekonomisine yaptığı katkıyı farklı eksenlerde ortaya koyan Tofaş, toplum için değer yaratacak; spor, eğitim ve kültür-sanat alanlarında toplumsal gelişmeyi çok yönlü bir yaklaşımla destekleyecek, uzun soluklu sosyal sorumluluk projelerine odaklanmıştır. Tofaş liderliğinde yürütülen projelerde Koç Fiat Kredi ve çalışanları gönüllü olarak görev almaktadır.

**Bölüm 5**

**Finansal durum**

**Seçilmiş Mali Tablo Bilgileri:**

<b><u>(Bin TL)</u></b>	<b><u>Sınırlı denetimden geçmiş (30.06.2019)</u></b>	<b><u>Bağımsız denetimden geçmiş (31.12.2018)</u></b>
<b>Aktif Kalemler</b>		
Nakit, Nakit Benzerleri ve Merkez Bankası	267.281	160.748
Gerçeğe Uygun Değer Farkı K/Z Yansıtılan FV	0	0
Finansman kredileri	2.002.017	2.349.454
Takipteki alacaklar	55.169	38.686

Maddi duran varlıklar (net)	2.769	226
Maddi olmayan duran varlıklar (net)	1.037	1.038
Cari Dönem Vergi Varlığı	5.282	14.549
Ertelenmiş vergi varlığı	0	0
Satış amaçlı elde tutulan ve durdurulan faaliyetlere ilişkin varlıklar (net)	664	990
Diğer aktifler	16.347	20.710
<b>Aktif toplamı</b>	<b>2.350.566</b>	<b>2.586.401</b>
<b>Pasif Kalemler</b>		
Alınan krediler	1.848.998	1.912.114
Kiralama işlemlerinden borçlar	2.508	-
İhraç edilen menkul kıymetler (net)	193.581	358.653
Karşılıklar	29.050	33.043
Cari Dönem Vergi Borcu	8.731	15.566
Ertelenmiş vergi borcu	5.385	4.815
Diğer yükümlülükler	74.324	109.715
Özkaynaklar	187.989	152.495
<b>Pasif Toplamı</b>	<b>2.350.566</b>	<b>2.586.401</b>

### Gelir Tablosu:

<b>(Bin TL)</b>	<b>Sınırlı denetimden geçmiş (30.06.2019)</b>	<b>Sınırlı denetimden geçmiş (30.06.2018)</b>
Esas faaliyet gelirleri	234.743	232.610
Finansman giderleri (-)	-202.338	-178.054
Brüt k/z	32.405	54.556
Esas faaliyet giderleri (-)	-14.248	-13.268
Diğer faaliyet gelirleri	63.251	15.450
Takipteki alacaklara ilişkin özel karşılıklar (-)	-15.842	-7.271
Diğer faaliyet giderleri (-)	-20.771	-8.829
Net faaliyet k/z	<b>44.795</b>	<b>40.638</b>
Vergi karşılığı (±)	-9.301	-9.207
Net dönem karı/zararı	<b>35.494</b>	<b>31.431</b>

### **Temel Operasyonel Faaliyet Göstergeleri ve Finansal Oranlar:**

	<b>30.06.2019</b>	<b>31.12.2018</b>
Net Dönem Karı / Özkaynaklar	<b>46,55%</b>	<b>74,98%</b>
Vergi Öncesi Kar / Toplam Aktif	<b>3,81%</b>	<b>3,25%</b>
Finansal Kaldıraç Oranı	<b>10,9</b>	<b>14,9</b>
Brüt Takipteki Alacaklar / Brüt Alacaklar	<b>5,19%</b>	<b>3,34%</b>
Ciro / Krediler	<b>23,45%</b>	<b>20,08%</b>
Krediler / Toplam Aktif	<b>85,17%</b>	<b>90,88%</b>
Brüt Kar Zarar / Faaliyet Karı	<b>72,34%</b>	<b>85,89%</b>

Gelir tablosunda belirtilen hisse başına kazanç, dönem net karının, dönem boyunca hisselerin ağırlıklı ortalama sayısına bölünmesi ile bulunmuştur.

**Bin TL** **30.06.2019** **30.06.2018**

Cari dönem net karı	35.494	31.431
Beheri 1 TL nominal değerli hisselerin ağırlıklı ortalama adedi	45.000	45.000
Hisse başına düşen kar (TL)	0,78874	0,69847

Rapor tarihi itibarıyla sermayenin tamamı muvazaadan arı olarak ödenmiş olup, sermaye özvarlık içerisinde mevcudiyetini korumaktadır.

### **Kâr payı dağıtım politikası:**

Şirket'in Türk Ticaret Kanunu düzenlemelerine uygun olarak hazırladığı finansal tablolarında yeralan net dönem karından varsa bilançodaki geçmiş yıl zararları düşüldükten sonra ulaşılan tutarlar üzerinden;

Türk Ticaret Kanunu'nun 519'uncu maddesi uyarınca, yıllık kârın %5'i, ödenmiş sermayenin %20'sine ulaşıncaya kadar genel kanuni yedek akçeye ayrılır.

Türk Ticaret Kanunu'nun 519'uncu maddesi ikinci fıkrasının (c) bendine uygun olarak, %5 oranında birinci temettü ayrılır.

Bakiye kısım Genel Kurul'un tespit edeceği şekilde dağıtılır veya dağıtılmayan kısım olağanüstü yedek akçe olarak ayrılarak geçmiş yıl karlarına ilave edilir.

Türk Ticaret Kanunu'nun 519. Maddesinin ikinci fıkrasının (c) bendi uyarınca, pay sahiplerine %5 oranında kâr payı ödendikten sonra, kârdan pay alacak kişilere dağıtılacak toplam tutarın %10'u kanuni yedek akçeye eklenir.

Şirketimizin kar dağıtım politikası, işletmenin sürekliliğini gözetmek kaydıyla, ortaklarımızın gelirini maksimize etmeyi amaçlamaktadır. Kar dağıtımı, Türk Ticaret Kanunu hükümleri doğrultusunda ve Esas Sözleşmede belirlenmiş olan usul ve esaslar dâhilinde yasal süreler

içerisinde yerine getirilmektedir. Her pay sahibi dağıtılan kar payı oranında kar hakkına haizdir. Dağıtılacak kar, şirketin likitide durumu ve yapacağı yatırımlar göz önüne alınmak suretiyle Genel Kurul'da belirlenmektedir. Önceki yıla ait karların dağıtımı ve yıllık temettü ödemesi, her yıl Yönetimi Kurulu tarafından Genel Kurulun onayına sunmak için yapılabilecek teklife tabidir. Yönetim Kurulu, eğer gerçekleşmişse, temettü miktarı ile beraber karların dağıtımını teklif edip etmeyeceğine karar verebilir ve pay sahipleri, genel kurul marifetiyle, bu öneriyi kabul veya reddedebilir.

Yönetim Kurulumuz, 25.12.2018 tarihli 2018-11 nolu Kararı ile Genel Kurulu temettü dağıtım gündemiyle 28.12.2018 tarihinde olağanüstü toplantıya davet etmiştir. Genel Kurulda yapılan müzakereler sonucunda, Şirket'in Türk Ticaret Kanunu'na göre ayrılmış olağanüstü yedek akçelerinden her bir hisse başına net 1,1111 TL olmak üzere toplam 50.000.000.-TL (Elli milyon Türk Lirası)'nin 31.12.2018 tarihinde nakit temettü olarak ortaklara dağıtılmasına ve olağanüstü yedek akçelerden Türk Ticaret Kanunu'nun 519. maddesi uyarınca 5.000.000 TL'nin (beş milyon Türk Lirası) de ikinci tertip yasal yedek akçeye ayrılmasına oy birliği ile karar verilmiştir.

Temettü ödemeleri 31.12.2018 tarihinde gerçekleştirilmiştir.

Şirket'in 2018 yıl kapanış Genel Kurul toplantısı 25.02.2019 tarihinde gerçekleşmiş olup 2018 yılı karı olağanüstü yedek akçe olarak ayrılmıştır.

#### **Finansman kaynakları:**

Koç Fiat Kredi, sabit faizli TL kredi portföyünü; TL, FX krediler ve menkul kıymet ihraçlarıyla fonlamaktadır. Yabancı para fonlaması ile yaratılan likidite, türev işlemler ile TL likiditeye dönüştürülmektedir. Şirket bu sayede hem TL fonlama kaynağı oluşturmakta hem de faiz ve kur riskinden korunmaktadır. Şirketin fonlama ihtiyacının bir bölümü ihraç edilen menkul kıymetlerle karşılanmaktadır.

2019 yılının ilk çeyreğinde menkul kıymet ihracı yapılmamıştır. İkinci çeyreğinde 90 milyon TL nominal değerde kapalı arz yoluyla menkul kıymet ihraçları gerçekleşmiştir.

Yıl boyunca gerçekleştirilen menkul kıymet ihraçlarıyla ilgili bilgi aşağıdaki şekildedir;

<b>İhraç tarihi</b>	<b>Vade</b>	<b>Nominal</b>	<b>Aracı Kurum</b>
13.06.2019	10.06.2021	90,0 Mio. TL	Yapı Kredi Yatırım

2019 ilk yarı sonu itibarıyla, Şirket'in kullanmış olduğu kaynakların toplam büyüklüğü 2.045,1 Milyon TL'ye ulaşmıştır.

SAHA Kurumsal Yönetim ve Kredi Derecelendirme Hizmetleri A.Ş. tarafından hazırlanan raporda, Şirket'in ulusal kısa vadeli kredi notu (TR) A1+ ve uzun vadeli ulusal kredi notu ise (TR) "AA" olarak teyit edilmiştir. Şirketin kısa ve uzun vadeli görünümüleri "Stabil" olarak belirlenmiştir.

## **Bölüm 6**

### **Riskler ve Yönetim Kurulunun Değerlendirmesi**

Şirket oluşabilecek risk faktörlerini tespit etmek, kontrol etmek ve yönetmek için Yönetim Kurulu'nca onaylanan etkin ve sürdürülebilir risk politikaları uygulamaktadır. Operasyonel kredi riski, likidite – faiz oranı – kur gibi belli başlı finansal riskler ve her türlü ticari işlem riskleri için oluşturulmuş ve Yönetim Kurulu tarafından onaylanmış prosedürleri yürüten yetkilendirilmiş komiteler mevcuttur.

Şirket faaliyetlerinin kapsamı, hacmi ve niteliği, Şirket'in belirlediği strateji ve hedefler ile hizmet verdiği sektörün dinamikleri dikkate alınarak, ana süreçleri ve dolaylı riskleri belirlenmiştir. Tanımlanmış risklerin ölçülmesi, gerekli kontrol noktalarının konulması ve takibi amacıyla düzenli analizler yapılmaktadır.

Şirketin karşı karşıya kalabileceği genel nitelikli riskler dört ana kategoride (Stratejik, Finansal, Uyum ve Operasyonel) incelenmiştir.

**Stratejik Risk:** Şirketin hedeflerine ulaşmasına yönelik karar alma süreçleri ve kararlardan kaynaklanabilecek planlama, is modeli, yatırım, kurumsal yönetim, vb. risklerdir.

**Finansal Risk:** Şirketin etkin bir mali yönetim kurmasını ve finansal kararlarını zedeleyebilecek, şirketin yürütmüş olduğu finansal faaliyetler ve nakit akımlarından dolayı karşılaşılabileceği kur, likidite, faiz, kredi vb. risklerdir.

**Uyum Riski:** Şirketin uymakla yükümlü olduğu mevzuat ve işleyişe bağlı politika ve prosedür riskleridir.

**Operasyonel Risk:** Şirketin günlük operasyonel faaliyetlerini sürdürürken karşılaşacağı iş süreçleri ve fonksiyonlarına bağlı olarak ortaya çıkabilecek hatalardan olabilecek tedarik, insan kaynakları, müşteri memnuniyeti, satış, iş kesintisi, doğal afet gibi risklerdir. Faaliyetlerin yürütülmesi sırasında operasyonel hataları en aza indirmek için çalışanlara düzenli olarak eğitimler verilmekte, iş başı eğitimleri uygulanmakta ve gerek mevzuatta meydana gelen değişiklikler, gerekse uygulamada ortaya çıkan farklı durumlar anlatılmakta, işlemleri yapan ile onaylayan/kontrol eden kişinin farklı olmasına özen gösterilmektedir.

Belirlenen riskler dışında, ortaklık faaliyetlerini önemli ölçüde etkileyebilecek eğilimler, belirsizlikler, talepler, yükümlülükler veya olaylar bulunmamaktadır.

Muhtemel olumsuz piyasa koşullarının Şirket'in finansal gücünün üzerindeki etkisinin kontrol altında tutulması ve yönetimini sağlamak için likidite, faiz ve vade uyumsuzluklarına ilişkin değerlendirmeler içeren raporlar uygun dönemler de hazırlanmaktadır.

Şirket'in finansal araçları; nakit, kısa vadeli mevduatlar, finansman kredileri ve uzun vadeli finansal borçlanmalardır. Bu araçlarından kaynaklanan en önemli riskler Kredi Riski ve Finansal Risklerdir. Şirket yönetimi bu risklerin her birini incelemekte ve aşağıda belirtilen politikaları geliştirmektedir.



## **Kredi riski (Operasyonel)**

Şirketin vermiş olduğu finansman kredilerinde, karşı tarafın sözleşmeye bağlı yükümlülüğünü yerine getirmemesi nedeniyle Şirket'e finansal bir kayıp oluşturması riski, kredi riski olarak tanımlanır. Kredi riski, belli taraflarla yapılan işlemleri sınırlandırmak ve müşterilerden beklenen tahsilatları düzenli olarak takip etmek yoluyla kontrol altında tutulmaktadır. Şirket prosedürleri uyarınca tüm müşteriler kredi inceleme aşamalarından geçirilmekte ve gerekli teminatlar alınmaktadır. Şirket yalnızca kredibilitesi yeterli olan taraflarla işlemlerini gerçekleştirme ve mümkün olduğu durumlarda, yeterli teminat elde etme yoluyla kredi riskini azaltmaya çalışmaktadır

Şirket, kullandırmış olduğu finansman kredilerine ilişkin kredi başvuru sırasında değerlendirme yapmış olup, bu krediler ile ilgili sonraki dönemlerde risk değerlendirmesini revize etmemektedir. Ancak müşteri ile ilgili olumsuz piyasa istihbaratı alınması durumunda risk değerlendirmesi yeniden yapılır.

Şirket için doğası gereği kredi portföyünde herhangi bir anda çok sayıda gerçek ve tüzel kişilik bulundurmaktadır. Bu sebeple Şirket'in kredi riskine ilişkin sektörel ya da müşteri bazında bir yoğunlaşması bulunmamaktadır. Şirket kredilerini Türkiye içerisindeki yerleşik gerçek ve tüzel kişiliklere kullandırmaktadır. Dolayısıyla taşınan konjonktürel risk tamamıyla Türkiye riskidir. Şirket kredi riski genel olarak bireysel müşteri portföyü üzerine dağılmıştır.

Kredi değerlendirme işlemleri Şirketin belirlenmiş ve yayınlanmış olan kredi politikaları doğrultusunda yapılmakta olup, kredi derecelendirme yöntemleri kullanılmaktadır. Şirket müşteri datası kullanılarak hazırlanan skor kartlar, istatistiksel yöntemlerle düzenlenmiştir ve sürekli izlenerek güncel tutulmaktadır. Ayrıca değişen piyasa koşulları ve müşteri ödeme alışkanlıklarına göre kredi politikalarında güncellemeler yapılmakta, erken uyarı sinyalleri ile gerekli önlemler alınmaktadır.

Otomatik karar alma mekanizmasının etkin kullanımı ile kredi süreçleri daha hızlı ve verimli sonuçlanmaktadır.

Kredilerin tamamı taşıt rehini karşılığında kullanılmakta olup, kredi değerlendirme aşamasında müşterinin risk profiline göre, taşıt rehinine ilave olarak, gerektiğinde kefil veya ipotek gibi ek teminatlarla kredi teminatları güçlendirilmektedir.

Krediler belirlenmiş tahsilat politikaları ile sürekli izlenerek Şirket'in taşıdığı şüpheli kredi riski minimize edilmektedir. Tahsilat politikaları doğrultusunda oluşturulmuş olan izleme akışları sisteme tanımlanmış olup tüm müşteri portföyünün sistem üzerinden takibi ile is akışları, değişen müşteri alışkanlıkları ve piyasa koşullarına göre revize edilmektedir.

Koç Fiat Kredi, portföyünün performansını, yaslandırma raporları, tahsilat raporları ve portföy izlemeye yönelik risk raporları ile sürekli takip etmekte ve gerekli aksiyonları almaktadır.

Şirket, genel ve özel kredi karşılıklarını BDDK tarafından yayınlanan Finansal Kiralama, Faktöring ve Finansman Şirketlerinin Muhasebe Uygulamaları ile Finansal Tabloları Hakkında Yönetmelik hükümleri doğrultusunda ayırmaktadır.

## **Likidite riski (Finansal)**

Likidite riski, Şirket'in net finansman ihtiyacını karşılayamaması ihtimalidir. Şirketlerin faaliyetlerine devam edebilmeleri için yükümlülüklerini karşılayabilecek yeterlilikte fona sahip olmaları gerekmektedir. Şirket'in politikası; alınan kredilerin geri ödemeleri ve harcamalar sonucu ortaya çıkan nakit çıkışları ile portföyde bulunan finansman kredileri sonucu ortaya çıkan nakit girişlerini eşleştirmektir.

Şirket'in yönetim organları, kısa ve uzun vadeli fonlama ve likidite gereklilikleri için, uygun bir likidite riski yönetimi oluşturmuştur. Tahmini ve fiili nakit akımlarını düzenli bir şekilde takip ederek, finansal varlıkları ile yükümlülüklerinin vadelerini ve miktarlarını eşleştirmek suretiyle uyguladığı aktif-pasif yönetimi politikasıyla ve borçlanma imkânlarının sürekliliğini sağlayarak likidite riskini yönetmektedir.

## **Piyasa riski (Finansal)**

Piyasa riski; Şirket'in sermaye ve kazançları ile Şirket'in hedeflerini gerçekleştirme yeteneklerinin, döviz kurlarında, faiz oranlarında ya da menkul kıymet piyasalarında işlem gören finansal araçların fiyatlarında, enflasyon oranlarında ve piyasadaki fiyatlarda oluşan dalgalanmalardan meydana gelen öngörülemeyen değişiklikler nedeniyle olumsuz etkilenmesi ve Şirket gelirlerinin ya da sahip olduğu finansal varlıkların değerinin değişmesi riskidir. Şirket düzeyinde karşılaşılan piyasa riskleri, duyarlılık analizleri esasına göre ölçülmektedir.

### **a) Faiz riski (Finansal)**

Faiz riski, faiz oranlarındaki değişimlerin finansal tabloları etkileme olasılığından kaynaklanmaktadır. Şirket, belirli bir dönemde vadesi dolacak veya yeniden fiyatlandırılacak varlık ve yükümlülüklerin zamanlama uyumsuzlukları veya farklılıklarından dolayı faiz riskine maruzdur. Şirket, bu riskini, risk yönetimi stratejileri uygulayarak finansal varlıkları ve yükümlülüklerinin vadelerini ve miktarlarını eşleştirmek suretiyle uyguladığı aktif-pasif yönetimi politikasıyla yönetmektedir.

### **b) Kur riski (Finansal)**

Şirket, açık pozisyon taşımamayı temel bir politika olarak benimsemiştir. Spekülatif amaçlı finansal faaliyette bulunmamakta ve döviz pozisyonu taşınmamaktadır. Sabit faizli TL kredi portföyünü; TL, FX krediler ve menkul kıymet ihraçlarıyla fonlamaktadır. Yabancı para fonlaması ile yaratılan likidite, türev işlemler ile TL likiditeye dönüştürülmektedir. Şirket bu sayede kur riskinden korunmaktadır.

## **Bölüm 7**

### **Diğer hususlar**

Faaliyet yılı dönem sonu bilanço tarihinin sona ermesinden sonra Şirkette meydana gelen ve ortakların, alacaklıların ve diğer ilgili kişi ve kuruluşların haklarını etkileyebilecek nitelikteki özel önem taşıyan önemli bir olay ve/veya hususa ilişkin bir açıklama bulunmamaktadır.

## **Bölüm 8**

### **Sonuç**

Şirket'in 01.01.2019- 30.06.2019 dönemine ait, 24 Aralık 2013 tarih ve 28861 sayılı Resmi Gazete'de yayımlanan Finansal Kiralama, Faktoring ve Finansman Şirketlerince Uygulanacak Tekdüzen Hesap Planı ve İzahnamesi Hakkında Tebliğ ile Finansal Kiralama, Faktoring ve Finansman Şirketlerinin Muhasebe Uygulamaları ile Finansal Tabloları Hakkında Yönetmelik, tebliğ ve genelgesi ile Bankacılık Düzenleme ve Denetleme Kurumu ("BDDK") tarafından yapılan açıklamaları ve bunlar ile düzenlenmeyen konularda Türkiye Muhasebe Standartları hükümlerini içeren; "BDDK Muhasebe ve Finansal Raporlama Mevzuatı"na uygun olarak hazırlanan finansal tabloları, konsolide olmayan özet mali tabloları, dipnotları ile birlikte Güney Bağımsız Denetim ve Serbest Muhasebeci Mali Müşavirlik Anonim Şirketi tarafından sınırlı bağımsız denetime tabi tutulmuş olup, ekte yer almaktadır.

30 Haziran 2019 tarihi itibarıyla 35.494 Bin TL net kar gerçekleştiren Koç Fiat Kredi'nin, otomotiv satışlarının artmasıyla ve kredilendirme işinin artan oranlarda finans kuruluşlarına bırakılmasıyla, gelecek yıllarda başarılı çizgisini sürdüreceğine inanıyoruz.

Üretici ve distribütör Şirketimiz Tofaş'a, değerli bayilerimize, tercihlerini Şirketimizden yana kullanan müşterilerimize, iş ortaklarımıza, çalışmalarını büyük bir özveri ile yürüten Şirketimiz çalışanlarına ve yöneticilerine teşekkür ederiz.

Saygılarımızla,

Baskan

İSMAİL CENK ÇİMEN

Baskan Vekili

CENGİZ EROLDU

Üye

AHMET F. ASHABOĞLU

Üye

FABRIZIO RENZI

Üye

FİDAN SEVİLMİŞ