

# Koç Fiat Kredi



Jeep



**KOÇ FIAT KREDİ FİNANSMAN A.Ş.  
YÖNETİM KURULU  
30 HAZİRAN 2017 FAALİYET RAPORU**

## ARA DÖNEM FAALİYET RAPORU UYGUNLUĞU HAKKINDA SINIRLI DENETİM RAPORU

Koç Fiat Kredi Finansman A.Ş. Yönetim Kurulu'na

Koç Fiat Kredi Finansman A.Ş.'nin 30 Haziran 2017 tarihi itibarıyla hazırlanan ara dönem faaliyet raporunda yer alan finansal bilgilerin, sınırlı denetimden geçmiş ara dönem finansal tablolar ile tutarlı olup olmadığının incelemesini yapmakla görevlendirilmiş bulunuyoruz. Rapor konusu ara dönem faaliyet raporu Şirket yönetiminin sorumluluğundadır. Sınırlı denetim yapan kuruluş olarak üzerimize düşen sorumluluk, ara dönem faaliyet raporunda yer alan finansal bilgilerin, sınırlı denetimden geçmiş ve 26 Temmuz 2017 tarihli sınırlı denetim raporuna konu olan ara dönem finansal tablolar ve açıklayıcı notlar ile tutarlı olup olmadığına ilişkin ulaşılan sonucun açıklanmasıdır.

Sınırlı denetim, Sınırlı Bağımsız Denetim Standardı ("SBDS") 2410 "Ara Dönem Finansal Bilgilerin, İşletmenin Yıllık Finansal Tablolarının Bağımsız Denetimini Yürüten Denetçi Tarafından Sınırlı Bağımsız Denetimi"ne uygun olarak yürütülmüştür. Ara dönem finansal bilgilere ilişkin sınırlı denetim, başta finans ve muhasebe konularından sorumlu kişiler olmak üzere ilgili kişilerin sorgulanması ve analitik prosedürler ile diğer sınırlı denetim prosedürlerinin uygulanmasından oluşur. Ara dönem finansal bilgilerin sınırlı denetiminin kapsamı; Bağımsız Denetim Standartlarına uygun olarak yapılan ve amacı finansal tablolar hakkında bir görüş bildirmek olan bağımsız denetimin kapsamına kıyasla önemli ölçüde dardır. Sonuç olarak ara dönem finansal bilgilerin sınırlı denetimi, denetim şirketinin, bir bağımsız denetimde belirlenebilecek tüm önemli hususlara vâkıf olabileceğine ilişkin bir güvence sağlamamaktadır. Bu sebeple, bir bağımsız denetim görüşü açıklanmamıştır.

İncelemelerimiz sonucunda, ilişikteki ara dönem faaliyet raporunda yer alan finansal bilgilerin sınırlı denetimden geçmiş ara dönem finansal tablolar ve açıklayıcı notlarda verilen bilgiler ile, tüm önemli yönleriyle, tutarlı olmadığına dair herhangi bir hususa rastlanılmamıştır.

Güney Bağımsız Denetim ve Serbest Muhasebeci Mali Müşavirlik Anonim Şirketi  
A member firm of Ernst & Young Global Limited



26 Temmuz 2017  
İstanbul, Türkiye

## **İÇERİK**

**I) Genel bilgiler**

**II) Yönetim Kurulu üyeleri ile üst düzey yöneticilere sağlanan mali haklar**

**III) Araştırma ve Geliştirme Çalışmalarımız ve Faaliyetlerimiz ile Yatırım Planlarımız**

**IV) Faaliyetlerimiz ve Faaliyetlerimize ilişkin önemli gelişmeler**

**V) Finansal durum**

**VI) Riskler ve Yönetim Kurulunun değerlendirmesi**

**VII) Diğer hususlar**

**VIII. Kurumsal Yönetim ve Bağlı Şirket raporu**

**IX. Sonuç**

**KOÇ FIAT KREDİ FİNANSMANI A.Ş.**  
**YÖNETİM KURULU 30 HAZİRAN 2017 YILI FAALİYET RAPORU**

**I. Genel bilgiler**

<b><u>Şirket Unvanı:</u></b>	Koç Fiat Kredi Finansmanı A.Ş.
<b><u>Ticaret Sicil Numarası:</u></b>	434531-382113
<b><u>Vergi Sicil Numarası:</u></b>	5700099585
<b><u>Kuruluş Tarihi (İzin ve tescil tarihleri):</u></b>	24.12.1999 - 06.03.2000
<b><u>Sermaye:</u></b>	45.000.000 TL
<b><u>Adres:</u></b>	Zincirlikuyu Büyükdere Cad. No:145 Levent/İstanbul
<b><u>Telefon numarası:</u></b>	212- 340 55 00
<b><u>Faks numarası:</u></b>	212- 275 86 50
<b><u>İnternet adresi:</u></b>	www.kocfiatkredi.com.tr

**Ortaklık Yapısı:**

<b>Ortaklar:</b>	<b><u>Tutar (TL)</u></b>	<b><u>Pay Oranı (%)</u></b>
Tofaş Türk Otomobil Fabrikası A.Ş.	44.999.996	99,99
Diğer	4	0,01
	<b>45.000.000</b>	<b>100,00</b>

**Üst Düzey Yöneticiler:**

**Yönetim Kurulu Üyeleri:**

<b>Ad Soyad</b>	<b>Görevi</b>	<b>Göreve Başlama Tarihi</b>	
Çenk Çimen	Yönetim Kurulu Başkanı	26.2.2010	Devam Ediyor
Cengiz Eroldu	Yönetim Kurulu Başkan Vekili	15.4.2008	Devam Ediyor
Ahmet Fadıl Ashaboğlu	Yönetim Kurulu Üyesi	23.3.2006	Devam Ediyor
Andrea Faina	Yönetim Kurulu Üyesi	12.3.2014	Devam Ediyor
Stefano Reganzani	Yönetim Kurulu Üyesi	23.6.2015	Devam Ediyor
Fidan Sevilmiş	Yönetim Kurulu Üyesi ve Genel Müdür	1.7.2015	Devam Ediyor

**Personel Sayısı:** 60

**Şubeler:** Bulunmamaktadır.

**Temsilcilikler:** Bulunmamaktadır.

**İştirak ve Bağılı Ortaklıklar:** Bulunmamaktadır.

Koç Fiat Kredi Finansman A.Ş. 6 Mart 2000 tarihinde gerekli yasal düzenlemeler doğrultusunda Koç ve Fiat Topluluklarının (%50 - %50) ortaklığıyla tüketici finansmanı hizmetleri sağlamak amacıyla, Tofaş tarafından üretilen ve/veya Türkiye'ye ithal olunan tüm Tofaş ve Fiat Grup motorlu araçlarının ve bu araçlarla ilgili her türlü mal ve hizmetlerin kredilendirilmesi amacıyla kurulmuştur. Sırasıyla 2002 yılında Fiat Topluluğu, 2003 yılında da Koç Topluluğu hisselerini Tofaş Türk Otomobil Fabrikası A.Ş.'ne devretmiştir.

Finansman Şirketlerini düzenleme ve denetleme yetkisi, 2005 yılında TC Hazine Müsteşarlığı'ndan Bankacılık Düzenleme ve Denetleme Kurumu'na devredilmiştir. Devir sonrası intibak çalışmaları neticesinde Şirket'in faaliyet izin belgesi, 10.10.2006 tarih ve 26315 sayılı Resmi Gazete'de ilan edilen "Finansal Kiralama, Faktoring ve Finansman Şirketlerinin Kuruluş ve Faaliyet Esasları Hakkında Yönetmelik" hükümleri çerçevesinde yenilenmiştir.

### **Vizyon, Misyon, Değerler ve Stratejik Hedeflerimiz**

#### **Vizyonumuz:**

- Müşteri odaklı yaklaşımı, hizmet kalitesi, hızlılığı ve esnekliği ile Fiat, Jeep, Alfa Romeo, Ferrari, Maserati, Iveco markalarının bayileri ve müşterileri tarafından en çok tercih edilen finansman şirketi olmak.
- Tüketicilerinin; kredi başvuru sürecinden başlayarak, aracına sahip olduğu süre boyunca ve sonrasında; daima yanlarında olarak değişik ihtiyaç ve sorunlarına hızlı, sade ve yapıcı çözümlerle yaklaşmak.
- Faaliyetlerinde Tofaş Satış ve Pazarlama hedeflerini esas alarak değer zincirindeki herkesin potansiyelini en iyi şekilde değerlendiren bir çalışma ortamı yaratmak.

#### **Misyonumuz:**

- Tofaş Türk Otomobil Fabrikası A.Ş. nin doğrudan satışları da dahil olmak üzere, Türkiye'de Fiat Chrysler Automobiles lisansı altında üretilen ve/veya Türkiye'ye ithal edilen tüm Tofaş ve FCA Grubu araçlarının ve kullanılmış 2. el araçların kredilendirilmesi hizmetini sunmaktır.
- Kredi hizmetinin taşıtlarla aynı noktadan hızlı, kolay ve esnek şekilde satışını sağlamaktır.
- Tofaş müşterisinin kredi desteğine ihtiyaç duyabileceği tüm noktalarda kendilerine bu imkanı sağlayabilecek avantajlı ve hızlı erişilebilen yeni ürünler geliştirmektir.

#### **Değerlerimiz:**

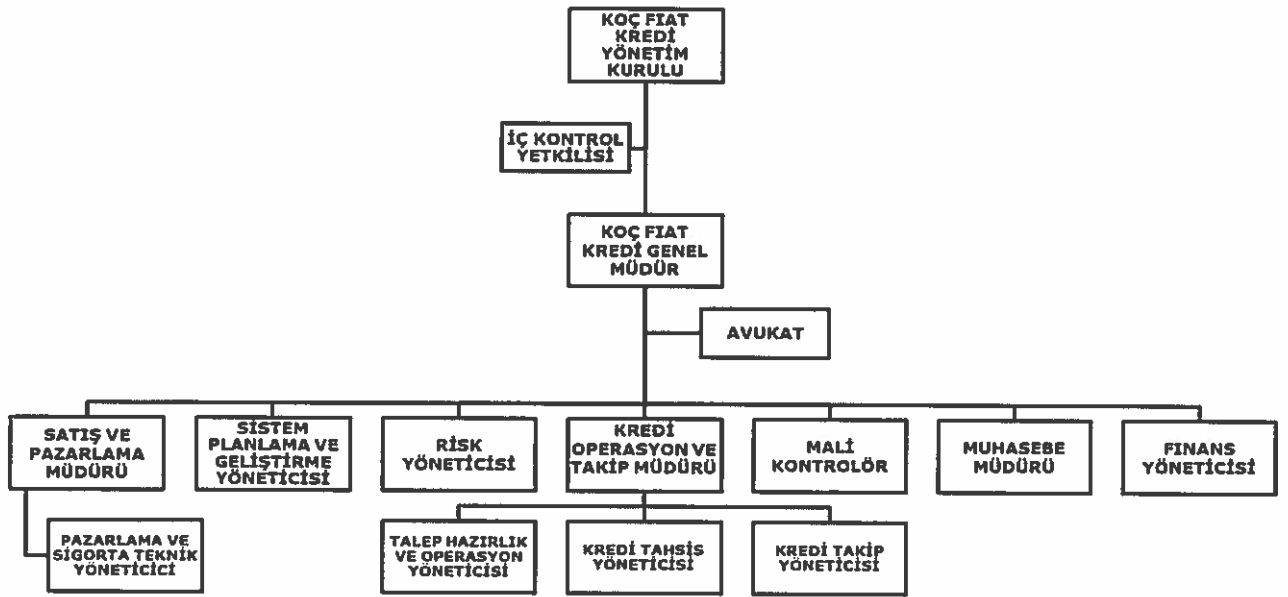
- Güvenilirlik ve doğruluk ilkesi içinde müşteriye sunulan hizmetin kalitesini ve kolaylığını artırarak, daima en iyi olmak vazgeçilmez hedefimizdir,
- Bayilerimiz ve tüketicilerimiz sunduğumuz hizmetin özüdür,
- Her türlü konuda iyileştirmeye yönelik öneriler yapmak ve gelen önerileri değerlendirip, uygulamaya koymak en önemli özelliğimizdir,
- Rekabetçi ve profesyonel hizmet sunmak tutkumuzdur,
- Kararlılık ve zamanında karar almak vazgeçilmez davranış biçimimizdir,
- En önemli sermayemiz insan kaynağımızdır,
- Bizi güçlü kılan, Türk ve İtalyan endüstrisinin iki büyük devi, Koç Topluluğu ve Fiat Chrysler Automobiles- FCA Grubu'nun kültürünün sentezinden oluşmamızdır,
- Gücümüzü aldığımız Türk ekonomisine ve Tofaş'a güç katmayı hedefleriz.

### Stratejik hedeflerimiz:

- Yenilikçiliğimiz, dinamik iş süreçlerimiz ve operasyonel verimliliğimizle, Tofaş satışlarını desteklemek.
- Müşterilerimize, çalışanlarımıza, hissedarlarımıza, Koç Topluluğu'na, toplum ve çevreye kattığımız değeri artırmak.
- Sürdürülebilir karlılığımızı ve maliyet rekabetçiliğimizi korumak, sürekli ve belirgin bir fark yaratmak.

### **Organizasyon Yapımız, Personel Politikamız ve Üst Düzey Yönetimimiz**

#### Organizasyon yapımız



#### Personel politikamız

Haziran 2017 döneminde Şirketimizde iş sözleşmesi ile çalışan personel sayısı 60 kişidir. Çalışanların bireysel gelişim ihtiyaçları, Koç Fiat Kredi'nin kısa ve uzun vadeli hedefleri doğrultusunda belirlenmektedir. Belirlenen bireysel gelişim planları, teknik ve davranışsal sınıf eğitimleri, outdoor öğrenme etkinlikleri, e-öğrenme, konferans ve paneller, yönetici geliştirme programı ve potansiyel geliştirme programları ile desteklenmektedir. Koç Holding insan kaynakları paralelinde yıllık 4 maaş ikramiye, performans primi, yakacak, bayram harçlığı, izin harçlığı, evlenme, doğum, ölüm, askerlik ve tahsil yardımları başta olmak üzere muhtelif sosyal yardımlar, özel sağlık sigortası, ferdi kaza sigortası, servis ve öğle yemeği gibi menfaatler sağlanmaktadır. Personelimiz Koç Holding Emekli ve Yardım Sandığı Vakfı üyesidir.

#### **Fidan SEVİLMİŞ**

##### **Yönetim Kurulu Üyesi ve Genel Müdür**

Sn. Fidan Sevilmiş 01.07.2015 tarihinde Yönetim Kurulu üyesi ve Genel Müdür Vekili olarak atanmış olup, 01.01.2016 tarihinden itibaren asaleten görevini sürdürmektedir.

1991 yılında Orta Doğu Teknik Üniversitesi Felsefe bölümünden lisans derecesini almıştır. Sırası ile 1992-1994 yılları arasında T.C. Ziraat Bankasında Portföy Yöneticisi, 1994-1997 yılları arasında Türk Ekonomi Bankasında Müşteri Temsilcisi görevlerini yürütmüştür. 1997'de Koç Finansman A.Ş.'ine Fon Yönetimi Uzmanı olarak katılmıştır. Tofaş'taki iş yaşamına 2000 yılında Koç Fiat Kredi Tüketici Finansmanı A.Ş. de Hazine Müdür Yardımcısı olarak başlamıştır. Sırasıyla 2006- 2010 yılları arasında Finans Müdürlüğü görevini yürütmüştür. 2010 yılında Tofaş Türk Otomobil Fabrikası A.Ş.'e Finans

Müdürü olarak atanmıştır. 01.07.2015 tarihi itibariyle Koç Fiat Kredi Finansman A.Ş. Genel Müdür pozisyonunda kariyerine devam etmektedir.

### Faaliyet Gösterilen Sektör, Yerimiz, Hizmet ve Ürünlerimiz, Gelişmeler

Şirket'in ana faaliyet konusu taşıt kredileridir. Şirket finansman hizmetleri sağlamak amacıyla, Tofaş tarafından üretilen ve/veya Türkiye'ye ithal olunan tüm Tofaş ve Fiat Topluluğu motorlu araçlarının ve bu araçlarla ilgili her türlü mal ve hizmetler alımını, malı veya hizmeti satın alan gerçek veya tüzel kişinin nam ve hesabına mal veya hizmetin teslim veya temini ile birlikte doğrudan satıcıya ödeme yapılması suretiyle kredilendirilmektedir. Bayiden çıkmadan tek noktada hizmet vermesi, rekabetçi faiz oranları ve güçlü operasyonel yapısıyla hizmet verdiği markaların satışına olan pozitif etkisini artırarak devam ettirmektedir.

Türkiye Otomobil ve Hafif Ticari Araç toplam pazarı, Haziran 2017 döneminde bir önceki yılın aynı dönemine göre %8,6 azalarak 401.158 adet olarak gerçekleşmiştir.

Haziran 2017 döneminde otomobil satışları bir önceki döneme kıyasla % 5,1, hafif ticari araç pazarı ise geçen döneme göre % 9,6 oranında düşmüştür.

2016 ve 2017 yılları Haziran dönemini karşılaştırdığımızda, otomotiv kredileri %1,3 oranında azalmıştır. Bankaların taşıt kredileri portföyü %3,7 oranında düşerken, finansman şirketleri portföyü % 0,8 büyümüştür. Koç Fiat Kredi'nin portföyü ise % 0,5 oranında düşüş göstermiştir.

Sektördeki tüm markaların satış kampanyalarını kredi üzerine kurduğu ve indirimli faiz uygulamaları yaptığı görülmektedir. Bu doğrultuda markaya özel hizmet veren finansman şirketlerinin pazardaki ağırlıkları artmaktadır.

Finansman Şirketleri'nin toplam taşıt kredileri içerisindeki payı, 2013'te %41,2, 2014'te %47,8, 2015'te %53,4, 2016'da %55,3 olarak gerçekleşmiştir. Haziran 2017 itibariyle bu oran %55,5 e yükselmiştir.

Koç Fiat Kredi'nin Haziran 2017 itibariyle rakamları ve diğer finansman şirketleri içindeki payı aşağıdaki şekildedir.

	Ara.16	Haz. 17
Finansman Şirketleri taşıt kredileri bakiyesi	24.891 mio TL	24.213 mio TL
KFK taşıt kredileri bakiyesi (KT kredileri dahil)	2.398 mio TL	2.312 mio TL
KFK nın Finansman Şirketleri'ndeki pazar payı	%9,6	%9,5

Kaynak : TCMB

Haziran 2017 döneminde toplam 26.188 adet araç için 990 milyon TL tutarında kredi kullanarak Tofaş'ın perakende satışlarına olan penetrasyonunu % 77,9 olarak gerçekleştirmiştir.

Haziran 2017 dönemi itibariyle açılan kredi adetleri ve tutarları, geçmiş yılın aynı dönemi ile karşılaştırmalı olarak aşağıdaki gibidir:

		Haz.2016	Haz.2017
<b>Binek ve Hafif Ticari araçlara açılan krediler</b>	Adet	29.812	22.900
	Tutar (mio TL)	958	896
<b>2.el araçlara verilen krediler</b>	Adet	3.436	3.288
	Tutar (mio TL)	89	94

Koç Fiat Kredi, hizmet verdiği markaların satışları içindeki payını artırmış ve hizmet seviyesini iyileştirilmeye devam etmiştir. Operasyonel yenilikler ve yaratıcı pazarlama uygulamalarıyla müşteriye hızlı ve tek noktadan kredi imkanı sunarak, Fiat grubu markalarının iç pazardaki satışlarını arttırmak misyonunu sürdürmektedir.

Koç Fiat Kredi zengin kredi çeşitliliğiyle, sistem yatırımlarıyla, kalitesiyle, bayileriyle kurduğu güçlü işbirliği ile gelecek yıllarda da bayilerinin, iş ortaklarının ve müşterilerinin bağlılık ve memnuniyetlerini yükselterek hizmet vermeyi hedeflemektedir. Müşteri odaklı bir yaklaşımla, kaliteden ödün vermeksizin çok yönlü finansal hizmetler sunmaya devam edecektir.

Hedefi, marka bilinirliğini, pazar payını, müşteri ve bayi sadakatini artırarak araç finansmanı alanında önde koşan lider oyunculardan biri olmaktır.

Son yıllarda CRM kampanyaları müşteri sadakatini ve memnuniyetini sağlamak açısından önem kazanmıştır. Koç Fiat Kredi, portföyünde bulunan kredibilitesi yüksek müşterilere ön onaylı krediler sunmaya devam etmektedir.

## **II. Yönetim Kurulu Üyelerimiz ile Üst Düzey Yöneticilerimize Sağlanan Mali Haklar**

Yönetim organı üyeleri ile üst düzey yöneticilere sağlanan huzur hakkı, ücret, prim, ikramiye, kâr payı, verilen ödenekler, yolculuk, konaklama ve temsil giderleri ile aynı ve nakdi imkânlar, sigortalar ve benzeri teminatların toplam tutarları 215 Bin TL'dir.

## **III. Planlanan Önemli Araştırma ve Geliştirme Faaliyetlerimiz ile Yatırım Planlarımız**

### **Araştırma ve geliştirme faaliyetleri:**

Koç Fiat Kredi, kredi ürünlerini, hizmet verdiği markaların satış noktalarında müşterilerin kullanımına sunmakta, böylece satın alma sürecinin baştan sona mağaza içinde ve kolaylıkla tamamlanmasını sağlamaktadır.

Şirket stratejik planı, kısa ve orta vadeli planları ve yıllık bütçe çalışması doğrultusunda, donanım ve yazılım hizmeti yatırımları yapmaktadır. Taleplerin konsolide edilerek proje haline getirilmesi, şirket bütçesine yansıtılması, önceden belirlenen terminler doğrultusunda projelerin sistematik ve uygun bir şekilde hayata geçirilmesi başarıyla yürütülmektedir.

Şirket, Tofaş'ın BIT geliştirme faaliyetleri doğrultusunda veri bütünlüğü, kalitesi ve bilgi güvenliğini ön planda tutarak, kesintisiz çalışan, esnek, etkin ve hızlı süreçler ile sürekli iyileştirmeler yapmakta; böylelikle tüm ürün ve hizmetleri uluslararası kabul görmüş standartlar kapsamında yönetmektedir.

Koç Fiat Kredi faaliyetlerini ve kredilendirme hizmetlerini son teknoloji ile hızlı ve kaliteli yürütülmesi amacıyla Oracle veri tabanında çalışan, Java yazılım diliyle oluşturulmuş, web tabanlı online "otomotiv kredilendirme" yazılımını hayata geçirmiştir. Bu sistem, Aralık 2007'den itibaren tüm bayileri kapsayacak biçimde devreye alınmıştır. Bu sistem ile bayilerin online başvuru girişi sağlanmakta ve tüm kredi verme ve kredi sonrası süreçleri yine bu sistem vasıtasıyla Şirket bünyesinde, herhangi bir bankadan finansal ve teknolojik açıdan bağımsız olarak gerçekleştirilmektedir.

Yüksek hacimdeki başvuruların etkin ve hızlı cevaplandırılması, yalın kredilendirme süreçleri ve müşterilerine sunduğu cazip finansal çözüm alternatifleri ile yüksek müşteri memnuniyeti sağlamış ve çalıştığı markalara olan katkısının da altını çizmiştir.

### **Yatırımlarımız:**

Şirket'in Haziran 2017 döneminde toplamda 200 Bin TL tutarında yatırım bedeli vardır.

Şirket ayrıca temel iş altyapısında ve diğer kullanılmakta olan ürünlerin de sürekli geliştirmesi yönünde faaliyetler göstermektedir.

2016 yılında NBSM uygulamasının karar ağacı yapısında başvuruları değerlendirirken kullanılan kural setleri ve otomatik karar mekanizmalarının revizyonlarının mevcut sisteme entegrasyonu ve uygulamanın kullanım optimizasyonu yapılmıştır.

Yeni müşteri skor kartları istatistiksel yöntem kullanılarak geliştirilmiş ve kullanılmaya başlanmıştır.



2014 yılında altyapısının oluşturulmasına başlanan Experian SM for Collection (tahsilat strateji yönetimi) ürününe yatırıma devam edilmiştir. Proje kapsamında, veri ve istatistiklere dayalı otomatik tahsilat süreçlerinin skorlama karar ağacı oluşturulmuş, gecikmeye düşme ihtimali olan müşteriler için erken uyarı sinyali, gecikmeye düşmüş müşteriler için farklı aksiyonlar alınması, müşteri segmentasyonu ve risk gruplaması yapılarak tahsilatlarda artış, NPL'de düşüş sağlanması hedeflenmiştir. Ayrıca tahsilat işlemlerinin otomatik kredilendirme sistemine entegrasyonu yapılandırılmıştır. 2015 yılında ekonomik gelişmelere paralel olarak karar ağacı üzerinde risk gruplarına göre müşteri özelinde alınacak tahsilat kapasitesini artıracak aksiyonlar belirlenmiş ve uygulamaya alınmıştır. 2016 yılında da SM for Collection uygulamasında devreye alınan karar ağacı ve performansın gözden geçirilmesi, tahsilat verilerin izlenmesi ve geliştirilmesine devam edilmiştir.

Süreç iyileştirme çalışmaları kapsamında 2012 yılında yatırımına başlanan "Döküman Yönetim Sistemi" 2013 yılının ilk çeyreğinde devreye alınmıştır. Böylece daha güvenli ortamda evrakların saklanması, gelen evrakların krediler ve evrak tipleri ile eşleştirilmesi ile operasyonel süreçlerde hızlanma sağlanmış, muhasebe fişleri elektronik ortamda saklanmaya başlamıştır. Böylelikle krediye ait evraklar ve muhasebe fişleri elektronik arşive aktarılmıştır. Birinci fazında kredi başvuru evrakları ve ikinci fazında muhasebe kayıtlarını içeren sistem ile elektronik kütüphane altyapısı oluşturulmuştur. Projenin, 2015 Ocak ayında devreye alınan üçüncü fazı ile bayilerin mobil uygulama yoluyla müşteri dökümanlarını iletmeleri sağlanmıştır. Operasyonel süreçleri iyileştirme kapsamında sektörün en gelişmiş uygulaması olarak nitelendirdiğimiz başvuru değerlendirmelerini daha verimli, daha hızlı ve daha etkin hale getirmiştir. Bu sayede bayilerin kredi başvuru evraklarını kolay bir şekilde işleme, iletmeye, gönderim öncesi izleyebilme ve kontrol edebilmeleri mümkün olmuştur. Böylelikle, döküman yönetimi sistemi ile iş gücü ve zaman kazancı sağlanmıştır. Ayrıca yine bu proje kapsamında güvenli elektronik arşiv oluşturulmuştur. Bayiler tarafından en beğenilen özellikler kredi başvurusu için gereken belgelerin fotoğraflarını çekerek sisteme doğrudan yüklenmesi ve aynı anda bir çok başvurunun durum değişikliklerini izleme yeteneği sunmasıdır. 2016 yılında devreye alınan fazda, tanımlanan standart başvuru dökümanların akışına karekod uygulaması eklenmesi ve OCR (Optik Karakter Tanıma) teknolojisinin bilgi ve belgelerin sınıflandırılması ve tanınması için mevcut Döküman Yönetim Sistemi süreci altyapısına entegrasyonu yapılmıştır.

2016 yılı ilk yarısında, mevcut Mobil Bayi (Dijibayi) uygulamasına ekstra özellikler dahil edilerek, standart belgelerin akışına kare kod uygulaması eklenmesi ve OCR teknolojisi entegrasyonu yapılmıştır.

2016 yılında KFK, teknolojik alanlarda ve özellikle dijitalleşme yolunda proje ve çalışmalarını sürdürmüştür. Şirketin Döküman Yönetimi Sisteminde yaptığı iyileştirmeler kapsamında devreye aldığı Bayi mobil uygulaması 'Digibayi', Temmuz ayında düzenlenen En Başarılı Koçlular finalinde Tofaş'ı Dijitalleşme kategorisinde temsil etmiştir. Ekim ayında da, IDC (International Data Corporation) tarafından düzenlenen FinTech konferansında "Dijital Kanallar" kategorisinde Akbank ve Garanti Bankası gibi Finans teknolojilerinde lider iki büyük bankanın ardından "DijiBayi" bayi mobil uygulaması ile üçüncülüğe layık görülmüştür.

Bayilerdeki başvuru ekranlarının grafiksel tasarımı ve sadeleştirilmesi için geliştirilen Bayi Modülünde iyileştirmeler yapılmaya devam edilmektedir. Nisan 2016 itibarıyla, müşteri odaklı yaklaşım ile müşteriler için satış sonrası işlemlerin kolaylaştırmasını sağlama amaçlı, satış sonrası işlemlerin bayilerin kullandığı operasyonel sisteme entegrasyonu tamamlanmıştır.

Koç Fiat Kredi'nin temel çekirdek işletim sisteminin modernizasyonu kapsamında, operasyonel ekranların Java Sunucu Yüzleri – JSF teknolojisi ile yeniden kodlanması ve geliştirilmesi 2016 yılı boyunca devam etmiştir.

Şirket web sitesinin yazılımı güncellenmiştir.

Bayilerde kullanılan operasyonel işlemlerin yapıldığı sistemde kullanılan ekranların akıllı cihazlara uyumlu olarak tasarlanması, kredi başvurusunda kullanılan belgelerin fotoğraflarının çekilerek doğrudan yüklenmesi, dijibayi altyapı entegrasyonu ile mobil ortamda kredi evraklarını elektronik arşive gönderme seçeneğinin etkinleştirilmesi özelliklerinin birleştirilmesi sonucu mobil ortamda uçtan uca bir yapı oluşturulmuştur. Şirketimiz hizmet verdiği Tofaş çatısı altındaki markaların ve modellerinin satışlarını desteklemek, artırmak, sürdürülebilir karlılık elde etme hedeflerini gerçekleştirmek amacıyla sürekli operasyon sistemine bağlı modüller ve alt sistemler üzerinde geliştirmeler yapmaktadır.

#### IV. Şirket Faaliyetleri ve Faaliyetlere ilişkin önemli gelişmeler

Koç Fiat Kredi, Haziran 2017 döneminde 99 bin kredi başvurusu almıştır.

Koç Fiat Kredi'nin faiz dışı gelirlerinin artırılması hedefine paralel olarak sunulan sigorta ürünlerinde de satışları artarak devam etmektedir. 2016 yılında %44 olan Kredi Koruma Sigortası penetrasyonu Haziran 2017 döneminde %51'e yükselmiştir.

Şirketin 2016 yılı sonunda %2,66 olarak gerçekleşen kanuni takipe düşme oranı, yaşayan müşteri portföyünün azalması ve Kanuni Takip portföyündeki artış neticesinde Haziran 2017 itibarıyla %2,86 ya yükselmiştir.

Şirket'in 30 Haziran 2017 tarihi itibarıyla hazırlanan finansal tabloları Güney Bağımsız Denetim ve Serbest Muhasebeci Mali Müşavirlik Anonim Şirketi tarafından sınırlı bağımsız denetime tabi tutulmuştur.

Şirketimiz 5549 sayılı Suç Gelirlerinin Aklanmasının Önlenmesi Hakkında Kanununa istinaden, müşterileri ile ilgili istihbaratı yapmakta ve MASAK tedbirlerine göre tüketiciler ve işlemler bazında bilgi isteminde bulunmaktadır. MASAK kapsamında gerekli belgeleri talep etmektedir. Bu evraklarda ve içerdikleri bilgilerde uyumsuzluk yoktur.

Şirketin aleyhine muhtelif davalar açılmış olup, şirketin mali durumunu ve faaliyetlerini etkileyebilecek nitelikte davalar değildir.

#### IV. Finansal Durum

##### Seçilmiş Finansal Bilgiler

(Bin TL)	Sınırlı İncelemeden geçmiş (30/06/2017)	Bağımsız denetimden geçmiş (31/12/2016)
<b>Aktif Kalemler</b>		
Nakit, Nakit Benzerleri ve Merkez Bankası	25.309	28.874
Gerçeğe Uygun Değer Farkı K/Z Yansıtılan FV	4.002	5.478
Bankalar	26.319	105.978
Finansman kredileri	2.245.614	2.333.931
Diğer Alacaklar	2.004	8.373
Takipteki alacaklar	29.961	32.626
Maddi duran varlıklar (net)	261	274
Maddi olmayan duran varlıklar (net)	1001	1010
Peşin Ödenmiş Giderler	14.254	15.045
Cari Dönem Vergi Varlığı	3.432	11.741
Ertelenmiş vergi varlığı	0	0
Satış amaçlı elde tutulan ve durdurulan faaliyetlere ilişkin varlıklar	442	395
Diğer aktifler	2.965	2.977
<b>Aktif toplamı</b>	<b>2.355.564</b>	<b>2.546.702</b>

<b>Pasif Kalemler</b>		
Alım satım amaçlı türev finansal yükümlülükler		
Alınan krediler	1.724.665	1.858.295
İhraç edilen menkul kıymetler (net)	299.927	356.483
Muhtelif borçlar	7.201	3.203
Diğer yabancı kaynaklar	8.299	9.360
Ödenecek vergi ve yükümlülükler	4.072	5.560
Borç ve gider karşılıkları	29.883	30.614
Ertelenmiş gelirler	115.293	140.170
Cari Dönem Vergi Borcu	7.467	13.385
Ertelenmiş vergi borcu	961	2.510
Özkaynaklar	157.796	127.122
<b>Pasif Toplamı</b>	<b>2.355.564</b>	<b>2.546.702</b>

#### Gelir Tablosu

(Bin TL)	Sınırlı İncelemeden Geçmiş (30/06/2017)	Sınırlı İncelemeden Geçmiş (30/06/2016)
Esas faaliyet gelirleri	190.085	175.184
Finansman giderleri (-)	-138.106	-125.758
Brüt k/z	51.979	49.426
Esas faaliyet giderleri (-)	-12.446	-13.545
Diğer faaliyet gelirleri	10.243	4.205
Takipteki alacaklara ilişkin özel karşılıklar (-)	-7.533	-5.366
Diğer faaliyet giderleri (-)	-5.651	-171
Net faaliyet k/z	36.592	34.549
Vergi karşılığı (±)	-5.918	-7.628
Net dönem karı/zararı	30.674	26.921

Temel Operasyonel ve Finansal Göstergeler	30.6.2017	31.12.2016
Net Dönem Karı / Özkaynaklar	48,26%	77,06%
Vergi Öncesi Kar / Toplam Aktif	3,11%	2,74%
Verilen Krediler / Özkaynaklar	14,23	18,4
Finansal Kaldıraç Oranı	12,83	17,4
Brüt Takipteki Alacaklar / Brüt Alacaklar	2,86%	2,66%
Ciro / Krediler	16,93%	15,55%
Krediler / Toplam Aktif	95,33%	91,65%
Brüt Kar Zarar / Faaliyet Karı	70,40%	69,76%

Gelir tablosunda belirtilen hisse başına kazanç, dönem net karının, dönem boyunca hisselerin ağırlıklı ortalama sayısına bölünmesi ile bulunmuştur.

Bin TL	30.06.2017	30.06.2016
Cari dönem net karı	30.674	26.921
Beheri 1 TL nominal değerli hisselerin ağırlıklı ortalama adedi	45.000	45.000
<b>Hisse başına düşen kar (TL)</b>	<b>0,68164</b>	<b>0,59824</b>

Rapor tarihi itibarıyla sermayenin tamamı muvazaadan arı olarak ödenmiş olup, sermaye özvarlık içerisinde mevcudiyetini korumaktadır.

Şirketimizin kar dağıtım politikası, işletmenin sürekliliğini gözetmek kaydıyla, ortaklarımızın gelirini maksimize etmeyi amaçlamaktadır. Kar dağıtımı, Türk Ticaret Kanunu hükümleri doğrultusunda ve Esas Sözleşmede belirlenmiş olan usul ve esaslar dahilinde yasal süreler içerisinde yerine getirilmektedir. Her pay sahibi dağıtılan kar payı oranında kar hakkına haizdir. Dağıtılacak kar, şirketin likitide durumu ve yapacağı yatırımlar göz önüne alınmak suretiyle Genel Kurul'da belirlenmektedir. Önceki yıla ait karların dağıtımı ve yıllık temettü ödemesi, her yıl Yönetimi Kurulu tarafından Genel Kurulun onayına sunmak için yapılabilecek teklife tabidir. Yönetim Kurulu, eğer gerçekleşmişse, temettü miktarı ile beraber karların dağıtımını teklif edip etmeyeceğine karar verebilir ve pay sahipleri, genel kurul marifetiyle, bu öneriyi kabul veya reddedebilir.

Şirketin 2016 yıl kapanış Genel Kurul toplantısı 24.02.2017 tarihinde gerçekleşmiş olup, 2016 Yılı faaliyetleri sonucu oluşan kardan şirkete terettüp eden her nevi mali mükellefiyetler indirildikten sonra kalan 55.326.785,59-TL tutarındaki net karın 920.838,61 TL'si I.Tertip Kanuni Yedek Akçe olarak, kalan 54.405.946,98 TL'lik kısmı ise olağanüstü yedek akçe olarak ayrılmıştır.

#### V. Riskler ve yönetim organının değerlendirmesi

Şirketimizin strateji ve hedefleri, sektör dikkate alınarak ana süreçler ve iş riskleri belirlenmiştir. Şirketin karşı karşıya kalabileceği riskler dört ana kategoride (Stratejik, Finansal, Uyum ve Operasyonel) incelenmiştir.

**Finansal Risk:** Şirketin etkin bir mali yönetim kurmasını ve finansal kararlarını zedeleyebilecek, şirketin yürütmüş olduğu finansal faaliyetler ve nakit akımlarından dolayı karşılaşılabileceği kur, likidite, faiz, kredi vb. risklerdir.

**Operasyonel Risk:** Şirketin günlük operasyonları, iş süreçleri ve fonksiyonlarına bağlı olarak ortaya çıkabilecek tedarik, insan kaynakları, müşteri memnuniyeti, satış, iş kesintisi, doğal afet, vb. risklerdir.

**Stratejik Risk:** Şirketin hedeflerine ulaşmasına yönelik karar alma süreçleri ve kararlardan kaynaklanabilecek planlama, iş modeli, yatırım, kurumsal yönetim, vb. risklerdir.

**Uyum Riski:** Şirketin uymakla yükümlü olduğu mevzuat ve işleyişe bağlı politika ve prosedür riskleridir.

Risk faktöründe belirtilen doğabilecek olası riskler dışında, ortaklık faaliyetlerini önemli ölçüde etkileyebilecek eğilimler, belirsizlikler, talepler, yükümlülükler veya olaylar bulunmamaktadır.

Şirket'in en önemli finansal araçları, nakit, kısa vadeli mevduatlar, tüketici finansman kredileri ve uzun vadeli finansal borçlanmalardır. Bu finansal araçların en önemli amacı Şirket operasyonları için finansman kaynağı sağlamaktır. Şirket ayrıca doğrudan faaliyetlerinden oluşan ticari borçlar ve ticari alacaklar gibi çeşitli finansal araçlara da sahiptir. Şirket'in finansal araçlarından kaynaklanan en önemli riskleri Kredi Riski, Likidite Riski ve Piyasa Riskidir. Şirket yönetimi aşağıda özetlenen risklerin her birini incelemekte ve aşağıda belirtilen politikaları geliştirmektedir.

#### **Kredi riski (Operasyonel)**

Finansal aracın taraflarından birinin sözleşmeye bağlı yükümlülüğünü yerine getirmemesi nedeniyle Şirket'e finansal bir kayıp oluşturması riski, kredi riski olarak tanımlanır. Şirket finansman kredilerinden dolayı kredi riskine maruz kalmaktadır. Kredi riski, belli taraflarla yapılan işlemleri sınırlandırmak ve müşterilerden beklenen tahsilatları düzenli olarak takip etmek yoluyla kontrol altında tutulmaktadır.

Şirket prosedürleri uyarınca tüm müşteriler kredi inceleme aşamalarından geçirilmekte ve gerekli teminatlar alınmaktadır.

Şirket, kullandırmış olduğu finansman kredilerine ilişkin kredi başvuru sırasında derecelendirme yapmış olup kredi başvurusu kabul edilen kredilerinin sonraki dönemlerde risk değerlendirmesini revize etmemektedir.

Şirket işin doğası gereği kredi portföyünde herhangi bir anda çok sayıda gerçek ve tüzel kişilik bulundurmaktadır. Bu sebeple şirket'in kredi riskine ilişkin sektörel ya da müşteri bazında bir yoğunlaşması bulunmamaktadır. Şirket kredilerini Türkiye içerisindeki yerleşik gerçek ve tüzel kişiliklere kullanılmaktadır. Dolayısıyla taşınan konjonktürel risk tamamıyla Türkiye riskidir. Şirket kredi riski genel olarak bireysel müşteri portföyü üzerine dağılmıştır

Kredi değerlendirme işlemleri şirketin belirlenmiş ve yayınlanmış olan kredi politikaları doğrultusunda yapılmakta olup, 2007 yılından itibaren kredi derecelendirme yöntemleri kullanılmaktadır. 2007 yılında jenerik olarak yapılandırılan skorkartlar 2009 yılında Koç Fiat Kredi'nin müşteri datası kullanılarak istatistiksel yöntemlerle yeniden düzenlenmiştir. Her sene yapılan gözden geçirme işlemleri ile piyasa şartları ve portföyün değişimi sürekli izlenmekte ve skorkartlar güncel tutulmaktadır. Değişen piyasa koşulları ve müşteri ödeme alışkanlıklarına göre kredi politikalarında güncellemeler yapılmakta, erken uyarı sinyalleri ile gerekli önlemler alınmaktadır.

2013 yılında Experian NBSM (yeni iş strateji yönetimi) kullanılmaya başlanması; otomatik kararlarının daha çabuk uygulamaya konulması, karar alma mekanizmasının daha etkin kullanılması, kurallar ve akışların daha verimli sonuçlar vermesi mümkün olmuştur.

Kredilerin tamamı taşıt rehni karşılığında kullanılmakta olup, kredi değerlendirme aşamasında müşterinin risk profiline göre, taşıt rehnine ilave olarak, gerektiğinde kefil veya ipotek gibi ek teminatlarla kredi teminatları güçlendirilmektedir.

Krediler belirlenmiş tahsilat politikaları ile sürekli izlenerek şirketin taşıdığı şüpheli kredi riski minimize edilmektedir. Tahsilat politikaları doğrultusunda oluşturulmuş olan izleme akışları sisteme tanımlanmış olup tüm müşteri portföyü sistem üzerinden takip edilmektedir. İş akışları, değişen müşteri alışkanlıkları ve piyasa koşullarına göre revize edilebilmektedir.

Krediler gecikme gün sayılarına göre; İzleme (30 gün), İdari Takip (60 gün) ve Kanuni Takip (90 gün üzeri) süreçlerinde takip edilmektedir. İzleme ve İdari Takip süreçlerinde müşterinin geri ödeme kabiliyeti gözönüne alınarak nadiren kredi yeniden yapılandırması yapılmaktadır.

Koç Fiat Kredi, portföyünün performansını, yaşlandırma raporları, tahsilat raporları ve portföy izlemeye yönelik risk raporları ile sürekli takip etmekte ve gerekli aksiyonları almaktadır.

Şirket yönetimi, vadesi gelmemiş krediler ile vadesi 90 güne kadar geciken tüketici kredilerine 24.12.2013 tarihinde yayımlanan yönetmelik uyarınca karşılık ayırmaktadır. Taksitli ticari krediler içinde kredi risk politikası, mevcut kredi portföyünün yapısı, müşterilerinin mali yapıları ve ekonomik konjoktüre bağlı olarak belirlenen oranda karşılık ayırmaktadır. Vadesi 90 günü geçen krediler "Takipteki Krediler" olarak sınıflandırılmakta ve yine aynı yönetmelik kapsamında özel kredi karşılığı hesaplanmaktadır.

### **Likidite riski (Finansal)**

Likidite riski, Şirket'in net finansman ihtiyaçlarını karşılayamaması ihtimalidir. Şirketlerin faaliyetlerine devam edebilmeleri için yükümlülüklerini karşılayabilecek yeterlilikte fona sahip olmaları gerekmektedir. Şirket'in politikası; alınan kredilerin geri ödemeleri ve harcamalar sonucu ortaya çıkan nakit çıkışları ile portföyde bulunan tüketici finansman kredileri sonucu ortaya çıkan nakit girişlerini eşleştirmektir. Müşterilerle yapılan sözleşmelerinin ödeme planları Şirket'in fon ihtiyacına ve özsermaye yapısına göre şekillendirilir. Ayrıca, yönetim mevcut ve gelecekteki borç gereksinimlerinin finansmanı ve talepte beklenmeyen değişimlere önlem olarak, hissedarlardan ve kurumsal yatırımcılardan yeterli düzeyde finansman kaynağının devamlılığını sağlamaktadır

## **Piyasa riski (Finansal)**

Piyasa Riski, Şirket'in sermaye ve kazançları ile Şirket'in hedeflerini gerçekleştirme yeteneklerinin, faiz oranlarında, yabancı para kurlarında, enflasyon oranlarında ve piyasadaki fiyatlarda oluşan dalgalanmalardan olumsuz etkilenmesi riskidir. Faiz riski, faiz oranlarındaki değişimlerin finansal tabloları etkileme olasılığından kaynaklanmaktadır. Şirket, belirli bir dönemde vadesi dolacak veya yeniden fiyatlandırılacak varlık ve yükümlülüklerin zamanlama uyumsuzlukları veya farklılıklarından dolayı faiz riskine maruzdur. Şirket, bu riskini, risk yönetimi stratejileri uygulayarak varlık ve yükümlülüklerin faiz değişim tarihlerini eşleştirerek yönetmektedir.

Koç Fiat Kredi, sabit faizli TL kredi portföyünü; TL, FX krediler ve menkul kıymet ihraçlarıyla fonlamaktadır. Yabancı para fonlaması ile yaratılan likidite, türev işlemler ile TL likiditeye dönüştürülmektedir. Şirket bu sayede hem TL fonlama kaynağı oluşturmakta hem de faiz ve kur riskinden korunmaktadır. Şirketin fonlama ihtiyacının bir bölümü ihraç edilen menkul kıymetlerle karşılanmaktadır.

2016 yılının ilk çeyreğinde menkul kıymet ihraç yapılmamıştır. 2016 yılının ikinci çeyreğinde 75 milyon TL, üçüncü çeyreğinde 30 milyon TL, dördüncü çeyrekte ise 133,7 milyon TL nominal değerde kapalı arz yoluyla menkul kıymet ihraçları gerçekleşmiştir.

Haziran 2017 dönemi itibariyle menkul kıymet ihraç yapılmamıştır.

Şirket, büyüyen kredi portföyünü ağırlıklı olarak kullandığı krediler ve ihraç ettiği menkul kıymetlerle fonlamaya devam etmiş, bu kaynakların toplam büyüklüğü Haziran 2017 itibarıyla 2.025 Milyon TL olarak gerçekleşmiştir.

## **İç Kontrol sistemi, iç denetim yapısı ve riskin erken saptanması**

6361 sayılı Finansal Kiralama, Faktoring ve Finansman Şirketleri Kanunu Madde 14'de 'Şirket; maruz kaldığı risklerin izlenmesi, kontrolünün sağlanması, faaliyetlerinin yapısı ve kapsamıyla uyumlu ve değişen koşullara uygun bir şekilde yeterli ve etkin bir sistem kurmak ve işletmekle yükümlüdür. Ayrıca Bankacılık Düzenleme ve Denetleme Kurumu tarafından 28627 sayılı 24.04.2013 tarihli Resmi Gazete'de yayımlanan Finansal Kiralama, Faktoring ve Finansman Şirketlerinin Kuruluş ve Faaliyet Esasları Hakkında Yönetmeliğin 15. Maddesi uyarınca Şirket, maruz kaldığı risklerin tespiti ve değerlendirilmesi için gerekli önlemleri almakla yükümlüdür.

Bu kapsamda Şirketin kurumsal risk yönetimi esaslarının ve sürece ilişkin sorumlulukların belirlenmesi ile Şirketin tüm faaliyetlerinde karşılaşılabileceği kurum ve ana süreç seviyesindeki önemli risklerin tanımlanması, değerlendirilmesi, raporlanması, bunlara yönelik alınacak önlem ve izlenecek aksiyonların kararlaştırılması ile bunların takibi konusunda bağlı kalınacak usul ve esasları düzenleyen Risk Yönetimi Prosedürü oluşturulmuştur.

Prosedür, Şirketin risk yönetimi, şirketin tüm lokasyon ve fonksiyonlarında, süreçlerin tamamına ilişkin önemli finansal, operasyonel, stratejik ve uyum risklerinin takip, analiz ve değerlendirilmesinin yapılmasına ilişkin esasları kapsamaktadır.

Şirket faaliyetlerinin etkin ve verimli bir şekilde Kanuna ve ilgili diğer mevzuata, Şirket içi politika, kural ve teamüllere uygun olarak yürütülmesi ve bilgilerin zamanında elde edilebilirliğini sağlamak amacıyla İç Kontrol Sistemi Prosedürü hazırlanmıştır. İç Kontrol Sisteminden beklenen amacın sağlanabilmesi için;

- a) Şirket bünyesinde işlevsel görev ayrımının tesis edilmesi, sorumlulukların paylaştırılması, yetki ve sorumlulukların açıkça ve yazılı olarak belirlenmiştir.
- b) İç kontrol faaliyetleri oluşturulmuştur.
- c) Şirketin iş süreçleri üzerinde kontrollerin ve iş adımlarının gösterildiği iş akım şemalarının oluşturulmuştur.
- d) Bilgi sistemlerinin faaliyetlerin yapısına ve karmaşıklık düzeyine uygun olarak tesisi planlanmıştır.

Şirket bünyesinde şirket içi uygulamaların, mevzuata, şirket içi prosedürlere, politikalara, yönetmeliklere, süreçlere ve temel değerlere uygun yürütülüp yürütülmediğini tespit etmek, belirlenmiş veya oluşması muhtemel risk alanları için iç denetim uygulamaları yapmak ve iyi uygulamaların yaygınlaştırılması için önerilerle katkıda bulunmak amacıyla İç Denetim Yönetmeliği ve Metodolojisi hazırlanmıştır.

Bu doğrultuda; Şirket'in kurmuş olduğu iç kontrol sisteminden beklenen amacın sağlanabilmesi için gerekli olan iç kontrol faaliyetleri, görev ayrımları, yetki ve sorumluluklar, kontrollerin belirtildiği iş akış şemaları, bilgi sistem faaliyetleri, bilgi güvenliği ile Şirket'in amaç ve hedeflerine ulaşmasını engelleyecek olan riskler hakkında yıllık plan çerçevesinde yılda 2 kez yönetim kuruluna veya yönetim kurulunun belirleyeceği genel müdür dışındaki bir yönetim kurulu üyesine iç kontrol yetkilisi tarafından raporlama yapılmaktadır.2017 yılında Haziran ayı sonu itibari ile raporlamalar yapılmıştır.

#### **Diğer hususlar**

13 Aralık 2012'de 28496 sayılı Resmi Gazetede yayımlanarak yürürlüğe giren Finansal kiralama, Faktoring ve Finansman Şirketlerini düzenleyen 6361 sayılı yeni "Finansal Kiralama Faktoring ve Finansman Şirketleri Birliği Kanunu" ile tüketici finansman şirketleri kredi kuruluşu statüsü kazanmış, bankacılık dışı finansal kesim şirketlerinin etkin gözetim ve denetimi için gerekli yasal altyapı oluşturulması hedeflenmiştir ve sektörde yeni ürünlerin geliştirilmesine olanak sağlanmıştır. Bu kanun ile getirilen yenilikler kapsamında "Finansal Kiralama, Faktoring ve Finansman Şirketleri Birliği"nin kurulması, ana faaliyet konuları dışında faaliyette bulunamama, kredilerde limitler belirlenmesi gibi hususlar da yer almaktadır. 14 Şirketin bulunduğu sektörde Şirketimiz, Finansman Şirketleri Birliğinin oluşturduğu sektörel çalışma gruplarında yer almaktadır.

Türkiye'de Sermaye Piyasası Kurulu lisansı ile kredi derecelendirme faaliyetinde bulunan SAHA Kurumsal Yönetim ve Kredi Derecelendirme Hizmetleri A.Ş. tarafından hazırlanan 14 Kasım 2016 tarihli raporda, Şirketin yurt içi pazardaki konumu, finansman ve otomotiv sektörleri analizinin yanı sıra, yapılan sektör mukayeseli analizler ve şirketin taşıdığı finansal/operasyonel risklerinin incelenmesi neticesinde, Koç Fiat Kredi Finansman A.Ş'nin daha önce (Ulusal) kısa vadeli (TR) A1 ve uzun vadeli (TR) "A+" olan notu (Ulusal) kısa vadeli (TR) A1+ ve uzun vadeli (TR) "AA-" olarak güncellenmiştir.

Türkiye Cumhuriyet Merkez Bankası, finansman şirketlerince kullanılan kredilerde gözlenen artışı dikkate alarak, haksız rekabetin önlenmesi ve bankacılık sektörü dışındaki kredi kanallarının takibinin finansal istikrar açısından taşıdığı önem nedeniyle 6 Aralık 2013 tarihli yükümlülük cetvelinden itibaren geçerli olacak ve tesis dönemi 20 Aralık 2013 tarihinde başlayacak şekilde finansman şirketlerini de zorunlu karşılık uygulaması kapsamına almıştır. Merkez Bankası'nın bu kararı finansman şirketlerinin karlılıklarında olumsuz etkisi olmuştur. Zorunlu Karşılıklar Hakkında 2013/15 sayılı Tebliğ'de Değişiklik Yapılmasına Dair 2014/3 sayılı Tebliğ ile zorunlu karşılıklara Merkez Bankası'nca tespit edilen usul ve esaslara göre faiz ödemesine başlanmıştır.

BDDK tarafından 24 Aralık 2013 tarihli 28861 sayılı Resmi Gazete'de yayımlanan Finansal Kiralama, Faktoring ve Finansman Şirketlerinin Muhasebe Uygulamaları ile Finansal Tabloları Hakkında Yönetmeliğin 6 ncı maddesinin altıncı fıkrasında belirtilen genel kredi karşılık oranları 26 Haziran 2015 tarihinde yayımlanan yönetmelik ile değiştirilmiştir. Yeni uygulamaya göre Finansman şirketleri Mart, Haziran, Eylül ve Aralık dönemleri itibarıyla konut kredisi dışındaki tüketici kredileri için kredi tutarının yüzde biri (%1) oranında, anapara, faiz veya her ikisinin tahsilinde 30 günden fazla ancak 90 günden az gecikme olan nitelikteki krediler için kredi tutarının yüzde ikisi (% 2) oranında genel karşılık ayıracaklardır.

Hazine Müsteşarlığı tarafından yayınlanan 22.05.2014 tarih ve (2014/8) sayılı Sigorta Acenteleri Yönetmeliğinin Uygulanmasına İlişkin Genelge uyarınca banka dışı finansal kuruluşlara Levhaya Kayıt zorunluluğu getirilmiştir. Şirketimiz Nisan 2015 tarihi itibarıyla Levha Kayıt işlemlerini tamamlamıştır.

## **IX. Sonu**

Haziran 2017 dnemi itibariyle 30.674 Bin TL net kar gerekleřtiren Ko Fiat Kredi'nin, otomotiv satıřlarının artmasıyla ve kredilendirme iřinin artan oranlarda finans kuruluşlarına bırakılmasıyla, gelecek yıllarda başarılı izgisini srdreine inanıyoruz.

retici ve distribtr řirketimiz Tofař'a, deėerli bayilerimize, tercihlerini řirketimizden yana kullanan mřterilerimize, iř ortaklarımıza, alıřmalarını byk bir zveri ile yrten řirketimiz alıřanlarına ve yneticilerine teřekkr ederiz.  
Saygılarımızla,

**Bařkan**  
**ISMAİL CENK İMEN**

**Bařkan Vekili**  
**CENGİZ EROLDU**

**ye**  
**AHMET F. ASHABOėLU**

**ye**  
**STEFANO REGANZANI**

**ye**  
**FIDAN SEVİLMİř**