

Koç Fiat Kredi



Jeep



KOÇ FIAT KREDİ FİNANSMAN A.Ş.

YÖNETİM KURULU

31 ARALIK 2016 FAALİYET RAPORU

İÇERİK

I) Genel bilgiler

II) Yönetim Kurulu üyeleri ile üst düzey yöneticilere sağlanan mali haklar

III) Araştırma ve Geliştirme Çalışmalarımız ve Faaliyetlerimiz ile Yatırım

Planlarımız

IV) Faaliyetlerimiz ve Faaliyetlerimize ilişkin önemli gelişmeler

V) Finansal durum

VI) Riskler ve Yönetim Kurulunun değerlendirmesi

VII) Diğer hususlar

VIII. Kurumsal Yönetim ve Bağlı Şirket raporu

IX. Sonuç

KOÇ FIAT KREDİ FİNANSMANI A.Ş.

YÖNETİM KURULU 31 ARALIK 2016 YILI FAALİYET RAPORU

I. Genel bilgiler

Sirket Unvanı: Koç Fiat Kredi Finansmanı A.Ş.

Ticaret Sicil Numarası: 434531-382113

Vergi Sicil Numarası: 5700099585

Kuruluş Tarihi (İzin ve tescil tarihleri):24.12.1999 - 06.03.2000

Sermaye: 45.000.000 TL

Adres: Zincirlikuyu Büyükdere Cad. No:145
Levent/İstanbul

Telefon numarası: 212- 340 55 00

Faks numarası: 212- 275 86 50

İnternet adresi: www.kocfiatkredi.com.tr

Ortaklık Yapısı:

Ortaklar:	<u>Tutar (TL)</u>	<u>Pay Oranı (%)</u>
Tofaş Türk Otomobil Fabrikası A.Ş.	44.999.996	99,99
Diğer	4	0,01
	45.000.000	100,00

Üst Düzey Yöneticiler:

Yönetim Kurulu Üyeleri:

Ad Soyad	Görevi	Göreve Başlama Tarihi	
Cenk Çimen	Yönetim Kurulu Başkanı	26.2.2010	Devam Ediyor
Cengiz Eroldu	Yönetim Kurulu Başkan Vekili	15.4.2008	Devam Ediyor
Ahmet Fadıl Ashaboğlu	Yönetim Kurulu Üyesi	23.3.2006	Devam Ediyor
Andrea Faina	Yönetim Kurulu Üyesi	12.3.2014	Devam Ediyor
Stefano Reganzani	Yönetim Kurulu Üyesi	23.6.2015	Devam Ediyor
Fidan Sevilmiş	Yönetim Kurulu Üyesi ve Genel Müdür	1.7.2015	Devam Ediyor

<u>Personel Sayısı:</u>	59
<u>Subeler:</u>	Bulunmamaktadır.
<u>Temsilcilikler:</u>	Bulunmamaktadır.
<u>İştirak ve Bağlı Ortaklıklar:</u>	Bulunmamaktadır.

Koç Fiat Kredi Finansman A.Ş. 6 Mart 2000 tarihinde gerekli yasal düzenlemeler doğrultusunda Koç ve Fiat Topluluklarının (%50 - %50) ortaklığıyla tüketici finansmanı hizmetleri sağlamak amacıyla, Tofaş tarafından üretilen ve/veya Türkiye'ye ithal olunan tüm Tofaş ve Fiat Grup motorlu araçlarının ve bu araçlarla ilgili her türlü mal ve hizmetlerin kredilendirilmesi amacıyla kurulmuştur. Sırasıyla 2002 yılında Fiat Topluluğu, 2003 yılında da Koç Topluluğu hisselerini Tofaş Türk Otomobil Fabrikası A.Ş.'ne devretmiştir.

Finansman Şirketlerini düzenleme ve denetleme yetkisi, 2005 yılında TC Hazine Müsteşarlığı'ndan Bankacılık Düzenleme ve Denetleme Kurumu'na devredilmiştir. Devir sonrası intibak çalışmaları neticesinde Şirket'in faaliyet izin belgesi, 10.10.2006 tarih ve 26315 sayılı Resmi Gazete'de ilan edilen "Finansal Kiralama, Faktoring ve Finansman Şirketlerinin Kuruluş ve Faaliyet Esasları Hakkında Yönetmelik" hükümleri çerçevesinde yenilenmiştir.

Vizyon, Misyon, Değerler ve Stratejik Hedeflerimiz

Vizyonumuz:

- Müşteri odaklı yaklaşımı, hizmet kalitesi, hızlılığı ve esnekliği ile Fiat, Jeep, Alfa Romeo, Ferrari, Maserati, Iveco markalarının bayileri ve müşterileri tarafından en çok tercih edilen finansman şirketi olmak.
- Tüketicilerinin; kredi başvuru sürecinden başlayarak, aracına sahip olduğu süre boyunca ve sonrasında; daima yanlarında olarak değişik ihtiyaç ve sorunlarına hızlı, sade ve yapıcı çözümlerle yaklaşmak.
- Faaliyetlerinde Tofaş Satış ve Pazarlama hedeflerini esas alarak değer zincirindeki herkesin potansiyelini en iyi şekilde değerlendiren bir çalışma ortamı yaratmak.

Misyonumuz:

- Tofaş Türk Otomobil Fabrikası A.Ş. nin doğrudan satışları da dahil olmak üzere, Türkiye'de Fiat Chrysler Automobiles lisansı altında üretilen ve/veya Türkiye'ye ithal edilen tüm Tofaş ve FCA Grubu araçlarının ve kullanılmış 2. el araçların kredilendirilmesi hizmetini sunmaktır.
- Kredi hizmetinin taşıtlarla aynı noktadan hızlı, kolay ve esnek şekilde satışını sağlamaktır.
- Tofaş müşterisinin kredi desteğine ihtiyaç duyabileceği tüm noktalarda kendilerine bu imkanı sağlayabilecek avantajlı ve hızlı erişilebilen yeni ürünler geliştirmektir.

Değerlerimiz:

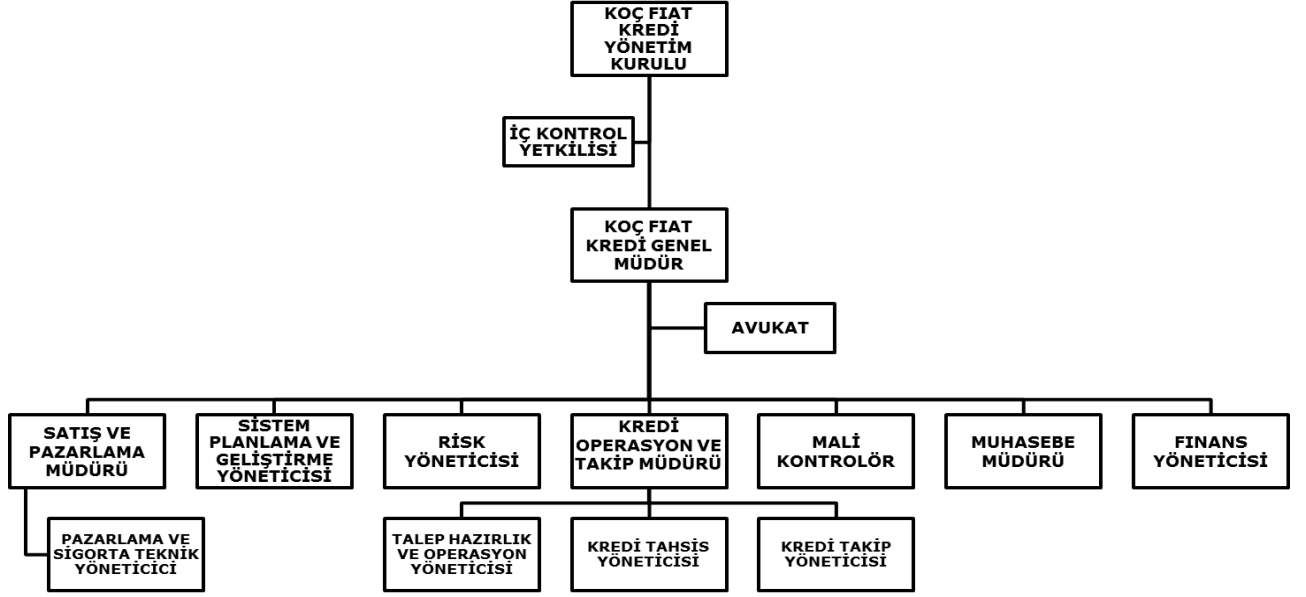
- Güvenilirlik ve doğruluk ilkesi içinde müşteriye sunulan hizmetin kalitesini ve kolaylığını artırarak, daima en iyi olmak vazgeçilmez hedefimizdir,
- Bayilerimiz ve tüketicilerimiz sunduğumuz hizmetin özüdür,
- Her türlü konuda iyileştirmeye yönelik öneriler yapmak ve gelen önerileri değerlendirip, uygulamaya koymak en önemli özelliğimizdir,
- Rekabetçi ve profesyonel hizmet sunmak tutkumuzdur,
- Kararlılık ve zamanında karar almak vazgeçilmez davranış biçimimizdir,
- En önemli sermayemiz insan kaynağımızdır,
- Bizi güçlü kılan, Türk ve İtalyan endüstrisinin iki büyük devi, Koç Topluluğu ve Fiat Chrysler Automobiles- FCA Grubu'nun kültürünün sentezinden oluşmamızdır,
- Gücümüzü aldığımız Türk ekonomisine ve Tofaş'a güç katmayı hedefleriz.

Stratejik hedeflerimiz:

- Yenilikçiliğimiz, dinamik iş süreçlerimiz ve operasyonel verimliliğimizle, Tofaş satışlarını desteklemek.
- Müşterilerimize, çalışanlarımıza, hissedarlarımıza, Koç Topluluğu'na, toplum ve çevreye kattığımız değeri artırmak.
- Sürdürülebilir karlılığımızı ve maliyet rekabetçiliğimizi korumak, sürekli ve belirgin bir fark yaratmak.

Organizasyon Yapımız, Personel Politikamız ve Üst Düzey Yönetimimiz

Organizasyon yapımız



Personel politikamız

Aralık 2016 döneminde Şirketimizde iş sözleşmesi ile çalışan personel sayısı 59 kişidir. Çalışanların bireysel gelişim ihtiyaçları, Koç Fiat Kredi'nin kısa ve uzun vadeli hedefleri doğrultusunda belirlenmektedir. Belirlenen bireysel gelişim planları, teknik ve davranışsal sınıf eğitimleri, outdoor öğrenme etkinlikleri, e-öğrenme, konferans ve paneller, yönetici geliştirme programı ve potansiyel geliştirme programları ile desteklenmektedir. Koç Holding insan kaynakları paralelinde yıllık 4 maaş ikramiye, performans primi, yakacak, bayram harçlığı, izin harçlığı, evlenme, doğum, ölüm, askerlik ve tahsil yardımları başta olmak üzere muhtelif sosyal yardımlar, özel sağlık sigortası, ferdi kaza sigortası, servis ve öğle yemeği gibi menfaatler sağlanmaktadır. Personelimiz Koç Holding Emekli ve Yardım Sandığı Vakfı üyesidir.

Fidan SEVİLMİŞ

Yönetim Kurulu Üyesi ve Genel Müdür

Sn. Fidan Sevilmiş 01.07.2015 tarihinde Yönetim Kurulu üyesi ve Genel Müdür Vekili olarak atanmış olup, 01.01.2016 tarihinden itibaren asaleten görevini sürdürmektedir.

1991 yılında Orta Doğu Teknik Üniversitesi Felsefe bölümünden lisans derecesini almıştır. Sırası ile 1992-1994 yılları arasında T.C. Ziraat Bankasında Portföy Yöneticisi, 1994-1997 yılları arasında Türk Ekonomi Bankasında Müşteri Temsilcisi görevlerini yürütmüştür. 1997'de Koç Finansman A.Ş.'ine Fon Yönetimi Uzmanı olarak katılmıştır. Tofaş'taki iş yaşamına 2000 yılında Koç Fiat Kredi Tüketici Finansmanı A.Ş. de Hazine

Müdür Yardımcısı olarak başlamıştır. Sırasıyla 2006- 2010 yılları arasında Finans Müdürlüğü görevini yürütmüştür. 2010 yılında Tofaş Türk Otomobil Fabrikası A.Ş.'e Finans Müdürü olarak atanmıştır. 01.07.2015 tarihi itibariyle Koç Fiat Kredi Finansman A.Ş. Genel Müdür pozisyonunda kariyerine devam etmektedir.

31 Aralık 2016 tarihinde sona eren hesap döneminde Yönetim Kurulu ve üst düzey yöneticilere sağlanan ücret ve benzeri menfaatlerin toplamı 711 Bin TL'dir. (31 Aralık 2015: 166 Bin TL)

Faaliyet Gösterilen Sektör, Yerimiz, Hizmet ve Ürünlerimiz, Gelişmeler

Şirket'in ana faaliyet konusu taşıt kredileridir. Şirket finansman hizmetleri sağlamak amacıyla, Tofaş tarafından üretilen ve/veya Türkiye'ye ithal olunan tüm Tofaş ve Fiat Topluluğu motorlu araçlarının ve bu araçlarla ilgili her türlü mal ve hizmetler alımını, malı veya hizmeti satın alan gerçek veya tüzel kişinin nam ve hesabına mal veya hizmetin teslim veya temini ile birlikte doğrudan satıcıya ödeme yapılması suretiyle kredilendirilmektedir. Bayiden çıkmadan tek noktada hizmet vermesi, rekabetçi faiz oranları ve güçlü operasyonel yapısıyla hizmet verdiği markaların satışına olan pozitif etkisini artırarak devam ettirmektedir.

Türkiye Otomobil ve Hafif Ticari Araç toplam pazarı, 2016 yılında bir önceki yıla göre %1,6 artarak 983.720 adet olarak gerçekleşmiştir.

2016 yılında otomobil satışları bir önceki yıla kıyasla % 4,3 artarken, hafif ticari araç pazarı ise geçen yıla göre % 6,5 oranında düşmüştür.

2015 ve 2016 yıllarını karşılaştığımızda, otomotiv kredileri %3,4 oranında büyüme göstermiştir. Bankaların taşıt kredileri portföyü %0,6 oranında düşerken, finansman şirketleri portföyü % 6,4 büyümüştür. Koç Fiat Kredi'nin portföyü ise % 13,6 oranında artış göstermiştir.

Sektördeki tüm markaların satış kampanyalarını kredi üzerine kurduğu ve indirimli faiz uygulamaları yaptığı görülmektedir. Bu doğrultuda markaya özel hizmet veren finansman şirketlerinin pazardaki ağırlıkları artmaktadır.

Finansman Şirketleri'nin toplam taşıt kredileri içerisindeki payı, 2013'te %41,2, 2014'te %47,8, 2015'te %53,4 olarak gerçekleşmiştir. Aralık 2016 itibariyle bu oran %55,3 e yükselmiştir.

Koç Fiat Kredi'nin Aralık 2016 itibariyle rakamları ve diğer finansman şirketleri içindeki payı aşağıdaki şekildedir.

	Ara.15	Ara. 16
Finansman Şirketleri taşıt kredileri bakiyesi	23.260 mio TL	24.891 mio TL
KFK taşıt kredileri bakiyesi (KT kredileri dahil)	2.111 mio TL	2.398 mio TL
KFK'nın Finansman Şirketleri'ndeki pazar payı	%9,1	%9,6

Kaynak : TCMB

2015 yılında toplam 62.818 adet araç kredisi kullandıran Koç Fiat Kredi, Tofaş'ın büyük filolar harici perakende satışlarının % 69,6'sını finanse etmiştir. 2016 yılının sonunda ise toplamda 64.333 adet araç için 2.107 milyon TL tutarında kredi kullandırarak Tofaş'ın perakende satışlarına olan penetrasyonunu % 69,3 olarak gerçekleştirmiştir.

2016 yılı itibariyle açılan kredi adetleri ve tutarları, geçmiş yılın aynı dönemi ile karşılaştırmalı olarak aşağıdaki gibidir:

		Ara.2015	Ara.2016
Binek ve Hafif Ticari araçlara açılan krediler	Adet	57.156	58.227
	Tutar (mio TL)	1.760	1.947
2.el araçlara verilen krediler	Adet	5.662	6.106
	Tutar (mio TL)	135	160

2016 yılında Koç Fiat Kredi, hizmet verdiği markaların satışları içindeki payını artırmış ve hizmet seviyesini iyileştirilmeye devam etmiştir. Operasyonel yenilikler ve yaratıcı pazarlama uygulamalarıyla müşteriye hızlı ve tek noktadan kredi imkanı sunarak, Fiat grubu markalarının iç pazardaki satışlarını arttırmak misyonunu sürdürmektedir.

Koç Fiat Kredi zengin kredi çeşitliliğiyle, sistem yatırımlarıyla, kalitesiyle, bayileriyle kurduğu güçlü işbirliği ile gelecek yıllarda da bayilerinin, iş ortaklarının ve müşterilerinin bağlılık ve memnuniyetlerini yükselterek hizmet vermeyi hedeflemektedir. Müşteri odaklı bir yaklaşımla, kaliteden ödün vermeksizin çok yönlü finansal hizmetler sunmaya devam edecektir.

Hedefi, marka bilinirliğini, pazar payını, müşteri ve bayi sadakatini artırarak araç finansmanı alanında önde koşan lider oyunculardan biri olmaktır.

Son yıllarda CRM kampanyaları müşteri sadakatini ve memnuniyetini sağlamak açısından önem kazanmıştır. Koç Fiat Kredi, portföyünde bulunan kredibilitesi yüksek müşterilere ön onaylı krediler sunmaya devam etmektedir.

II. Yönetim Kurulu Üyelerimiz ile Üst Düzey Yöneticilerimize Sağlanan Mali Haklar

Yönetim organı üyeleri ile üst düzey yöneticilere sağlanan huzur hakkı, ücret, prim, ikramiye, kâr payı, verilen ödenekler, yolculuk, konaklama ve temsil giderleri ile aynı ve nakdi imkânlar, sigortalar ve benzeri teminatların toplam tutarları 711 Bin TL'dir.

III. Planlanan Önemli Araştırma ve Geliştirme Faaliyetlerimiz ile Yatırım Planlarımız

Araştırma ve geliştirme faaliyetleri:

Koç Fiat Kredi, kredi ürünlerini, hizmet verdiği markaların satış noktalarında müşterilerin kullanımına sunmakta, böylece satın alma sürecinin baştan sona mağaza içinde ve kolaylıkla tamamlanmasını sağlamaktadır.

Şirket stratejik planı, kısa ve orta vadeli planları ve yıllık bütçe çalışması doğrultusunda, donanım ve yazılım hizmeti yatırımları yapmaktadır. Taleplerin konsolide edilerek proje haline getirilmesi, şirket bütçesine yansıtılması, önceden belirlenen terminler doğrultusunda projelerin sistematik ve uygun bir şekilde hayata geçirilmesi başarıyla yürütülmektedir.

Şirket, Tofaş'ın BIT geliştirme faaliyetleri doğrultusunda veri bütünlüğü, kalitesi ve bilgi güvenliğini ön planda tutarak, kesintisiz çalışan, esnek, etkin ve hızlı süreçler ile sürekli iyileştirmeler yapmakta; böylelikle tüm ürün ve hizmetleri uluslararası kabul görmüş standartlar kapsamında yönetmektedir.

Koç Fiat Kredi faaliyetlerini ve kredilendirme hizmetlerini son teknoloji ile hızlı ve kaliteli yürütülmesi amacıyla Oracle veri tabanında çalışan, Java yazılım diliyle oluşturulmuş, web tabanlı online "otomotiv kredilendirme" yazılımını hayata geçirmiştir. Bu sistem, Aralık 2007'den itibaren tüm bayileri kapsayacak biçimde devreye alınmıştır. Bu sistem ile bayilerin online başvuru girişi sağlanmakta ve tüm kredi verme ve kredi sonrası süreçleri yine bu sistem vasıtasıyla Şirket bünyesinde, herhangi bir bankadan finansal ve teknolojik açıdan bağımsız olarak gerçekleştirilmektedir.

Müşteri hizmetlerinde geliştirilen çoklu iletişim kanalları sayesinde web üzerinden sunulan on-line hizmetler ve buna ek olarak IVR (sesli yanıt sistemi) yapısı güçlendirilmiştir.

Kredilendirme süreçlerinde yapılan iyileştirmeler ve artan otomasyon oranı sayesinde, kredi talepleri kısa sürede cevaplanmakta, iyi risk yönetimi, alternatif arama ve tahsilat kanallarıyla müşteri portföyünün sağlıklı yönetilmesine imkan sağlanmaktadır. Bu uygulamaların kalite seviyesi ve verimliliğini artırmak amacıyla, 2013 yılının ilk çeyreğinde "Çağrı Merkezi Otomatik Arama (Call Center Automatic Dialer)" hizmeti devreye alınmıştır. Böylelikle, tüm gelen ve giden çağrılar kayıt altında tutulmaya başlanmış, profesyonel hızlı ve verimli çalışma ortamı yaratılmıştır. Etkin tahsilat, daha çok müşteriye ulaşım, bayi aramalarına hızlı dönüş ve bayi hizmet seviyesinde iyileştirme gerçekleştirilmiştir.

Yüksek hacimdeki başvuruların etkin ve hızlı cevaplandırılması, yalın kredilendirme süreçleri ve müşterilerine sunduğu cazip finansal çözüm alternatifleri ile yüksek müşteri memnuniyeti sağlamış ve çalıştığı markalara olan katkısının da altını çizmiştir.

Yatırımlarımız:

Şirket'in 2016 yılında, toplamda 409 Bin TL tutarında yatırım bedeli vardır.

Şirket ayrıca temel iş altyapısında ve diğer kullanılmakta olan ürünlerin de sürekli geliştirmesi yönünde faaliyetler göstermektedir.

2012 yılında altyapısının oluşturulmasına başlanan Experian NBSM (yeni iş strateji yönetimi) ürününe yatırım yaparak otomatik kararlarının daha çabuk uygulamaya konulması, karar alma mekanizmasının daha etkin kullanılması, kurallar ve akışların daha verimli sonuçlar vermesi amacıyla yeni kredi başvurularında kullanılmaya başlanmıştır. Karar alma mekanizması, piyasa koşullarına göre devamlı olarak geliştirilmektedir. 2016 yılında da NBSM uygulamasının karar ağacı yapısında

başvuruları değerlendirirken kullanılan kural setleri ve otomatik karar mekanizmalarının revizyonlarının mevcut sisteme entegrasyonu ve uygulamanın kullanım optimizasyonu yapılmıştır.

Yeni müşteri skor kartları istatistiksel yöntem kullanılarak geliştirilmiş ve kullanılmaya başlanmıştır.

2014 yılında altyapısının oluşturulmasına başlanan Experian SM for Collection (tahsilat strateji yönetimi) ürününe yatırıma devam edilmiştir. Proje kapsamında, veri ve istatistiklere dayalı otomatik tahsilat süreçlerinin skorlama karar ağacı oluşturulmuş, gecikmeye düşme ihtimali olan müşteriler için erken uyarı sinyali, gecikmeye düşmüş müşteriler için farklı aksiyonlar alınması, müşteri segmentasyonu ve risk gruplaması yapılarak tahsilatlarda artış, NPL'de düşüş sağlanması hedeflenmiştir. Ayrıca tahsilat işlemlerinin otomatik kredilendirme sistemine entegrasyonu yapılandırılmıştır. 2015 yılında ekonomik gelişmelere paralel olarak karar ağacı üzerinde risk gruplarına göre müşteri özelinde alınacak tahsilat kapasitesini artıracak aksiyonlar belirlenmiş ve uygulamaya alınmıştır. 2016 yılında da SM for Collection uygulamasında devreye alınan karar ağacı ve performansın gözden geçirilmesi, tahsilat verilerin izlenmesi ve geliştirilmesine devam edilmiştir.

Çekirdek sistemde yapılan düzenleyici entegrasyon ve gelişmeler kapsamında ayrıca Risk Merkezi'ne yapılacak bildirimlerin kontrol yapısı oluşturma projesi, limit risk raporlamaları ve KRM datasının sadeleştirilmesi gibi projeler de tamamlanmıştır.

Kredi Kayıt Bürosu Web servisinin Şirket'in çekirdek operasyonel sisteminde kurum içi olarak yeniden yazılması projesi gerçekleştirilmiştir.

Süreç iyileştirme çalışmaları kapsamında 2012 yılında yatırımına başlanan "Döküman Yönetim Sistemi" 2013 yılının ilk çeyreğinde devreye alınmıştır. Böylece daha güvenli ortamda evrakların saklanması, gelen evrakların krediler ve evrak tipleri ile eşleştirilmesi ile operasyonel süreçlerde hızlanma sağlanmış, muhasebe fişleri elektronik ortamda saklanmaya başlamıştır. Böylelikle krediye ait evraklar ve muhasebe fişleri elektronik arşive aktarılmıştır. Birinci fazında kredi başvuru evrakları ve ikinci fazında muhasebe kayıtlarını içeren sistem ile elektronik kütüphane altyapısı oluşturulmuştur. Projenin, 2015 Ocak ayında devreye alınan üçüncü fazı ile bayilerin mobil uygulama yoluyla müşteri dökümanlarını iletmesi sağlanmıştır. Operasyonel süreçleri iyileştirme kapsamında sektörün en gelişmiş uygulaması olarak nitelendirdiğimiz başvuru değerlendirmelerini daha verimli, daha hızlı ve daha etkin hale getirmiştir. Bu sayede bayilerin kredi başvuru evraklarını kolay bir şekilde işleme, iletme, gönderim öncesi izleyebilme ve kontrol edebilmeleri mümkün olmuştur. Böylelikle, doküman yönetimi sistemi ile iş gücü ve zaman kazancı sağlanmıştır. Ayrıca yine bu proje kapsamında güvenli elektronik arşiv oluşturulmuştur. Bayiler tarafından en beğenilen özellikler kredi başvurusu için gereken belgelerin fotoğraflarını çekerek sisteme doğrudan yüklenmesi ve aynı anda bir çok başvurunun durum değişikliklerini izleme yeteneği sunmasıdır. 2016 yılında devreye alınan fazda, tanımlanan standart başvuru dokümanların akışına karekod uygulaması eklenmesi ve OCR (Optik Karakter Tanıma) teknolojisinin bilgi ve belgelerin sınıflandırılması ve tanınması için mevcut Döküman Yönetim Sistemi süreci altyapısına entegrasyonu yapılmıştır.

2016 yılı ilk yarısında, mevcut Mobil Bayi (Dijibayi) uygulamasına ekstra özellikler dahil edilerek, standart belgelerin akışına kare kod uygulaması eklenmesi ve OCR teknolojisi entegrasyonu yapılmıştır.

2016 yılında KFK, teknolojik alanlarda ve özellikle dijitalleşme yolunda proje ve çalışmalarını sürdürmüştür. Şirketin Döküman Yönetimi Sisteminde yaptığı iyileştirmeler kapsamında devreye aldığı Bayi mobil uygulaması 'Digibayi', Temmuz ayında düzenlenen En Başarılı Koçlular finalinde Tofaş'ı Dijitalleşme kategorisinde temsil etmiştir. Ekim ayında da, IDC (International Data Corporation) tarafından düzenlenen FinTech konferansında "Dijital Kanallar" kategorisinde Akbank ve Garanti Bankası gibi Finans teknolojilerinde lider iki büyük bankanın ardından "DijiBayi" bayi mobil uygulaması ile üçüncülüğe layık görülmüştür.

Geliştirmelerine 2014 yılının son çeyreğinde başlanan ve 2015 yılının ilk yarısında hayata geçirilen mobil uygulama ve online başvuru projeleri, bayi ve müşteri deneyimini artırmak için odaklanılan uygulamalardır. Online başvuru web tabanlı bir uygulama olup Koç Fiat Kredi ve marka web siteleri aracılığıyla nihai müşterilere hızlı ve online kredi hizmeti sunmayı hedeflemektedir. Ayrıca marka sitelerindeki modellerin konfigürasyon web sayfalarından da bu uygulamaya erişim sağlanmıştır. Tofaş talep yönetimi ile entegre olabilmemiz rekabette Şirketimizi öne çıkaran bir husustur. Müşteri deneyimi açısından da web'de aracın seçimi ile başlayan sürecin kredilendirme sonucunun alınarak tamamlandığı önemli bir uygulamadır.

Kanuni Takipteki dosyaların daha detaylı izlenmesi ve raporlanmasını hedefleyen "Hukuk Partner" yasal takip yazılımı devreye alınmıştır. Böylelikle etkili hukuk büroları gözetim, yönetim ve denetimi sağlanarak hukuk bürolarının tahsilat performanslarında artış sağlanmıştır. 2016 yılı ilk çeyreğinde, yeni Kanuni Takip Programından üretilecek rapor çalışmaları tamamlanmıştır.

Bayilerdeki başvuru ekranlarının grafiksel tasarımı ve sadeleştirilmesi için geliştirilen Bayi Modülünde iyileştirmeler yapılmaya devam edilmektedir. Nisan 2016 itibarıyla, müşteri odaklı yaklaşım ile müşteriler için satış sonrası işlemlerin kolaylaştırmasını sağlama amaçlı, satış sonrası işlemlerin bayilerin kullandığı operasyonel sisteme entegrasyonu tamamlanmıştır.

Koç Fiat Kredi'nin temel çekirdek işletim sisteminin modernizasyonu kapsamında, operasyonel ekranların Java Sunucu Yüzleri – JSF teknolojisi ile yeniden kodlanması ve geliştirilmesi 2016 yılı boyunca devam etmiştir.

Şirket web sitesinin yazılımı güncellenmiştir.

Bayilerde kullanılan operasyonel işlemlerin yapıldığı sistemde kullanılan ekranların akıllı cihazlara uyumlu olarak tasarlanması, kredi başvurusunda kullanılan belgelerin fotoğraflarının çekilerek doğrudan yüklenmesi, dijibayi altyapı entegrasyonu ile mobil ortamda kredi evraklarını elektronik arşive gönderme seçeneğinin etkinleştirilmesi özelliklerinin birleştirilmesi sonucu mobil ortamda uçtan uça bir yapı oluşturulmuştur. Şirketimiz hizmet verdiği Tofaş çatısı altındaki markaların ve modellerinin satışlarını desteklemek, artırmak, sürdürülebilir karlılık elde etme hedeflerini gerçekleştirmek amacıyla sürekli operasyon sistemine bağlı modüller ve alt sistemler üzerinde geliştirmeler yapmaktadır.

IV. Şirket Faaliyetleri ve Faaliyetlere ilişkin önemli gelişmeler

2016 yılında Tofaş'ın pazar payı %11,8 den %11,1'e düşerken, toplam satışları da %4 oranında azalarak 113.846 adetten 109.479 adete gerilemiştir. 2015 yılında 186 bin başvuru adeti işleyen Koç Fiat Kredi, 2016 yılında 196 bin kredi başvurusu almıştır.

2016 yılında da hizmet verilen tüm markalarda aylık eşit ödeme dışındaki esnek ödeme planları değişik gelir dağılımına sahip müşterilere fark yaratacak uygulamalarla sunulmaya devam edilmiştir. Hem faiz hem de kredi işlem ücretini tema alan kredi kampanyaları operasyonel süreçlerimizdeki iyileşmeyle birlikte etkisini artırmış, markalarımızın tercih edilmesinde önemli rol oynamıştır.

Koç Fiat Kredi'nin faiz dışı gelirlerinin artırılması hedefine paralel olarak sunulan sigorta ürünlerinde de satışları artarak devam etmektedir. 2015 yılında %38 olan Kredi Koruma Sigortası penetrasyonu 2016 yılında %44'e yükselmiştir.

Kredi portföyünün sağlıklı olarak yönetilmesi ve tahsilat etkinliğinin artırılması amacıyla yeni tahsilat kanalları denenmekte, mevcut tahsilat kanallarının yüksek performansla çalışmaları takip edilmektedir. 2015 yılı itibariyle yapılan iyileştirmeler neticesinde, tüm tahsilat bankaları ile online tahsilata geçilmiştir.

Şirketin 2015 yılı sonunda %2,08 olarak gerçekleşen kanuni takipe düşme oranı, yaşayan müşteri portföyünün hızla büyümesi ve Kanuni Takip portföyündeki yüksek tahsilat performansımız neticesinde Aralık 2016 itibariyle %2,66 ya yükselmiştir.

Koç Fiat Kredi, sunduğu tüm hizmetlerde müşteri odaklı davranarak, iç müşterilerin, bayilerin ve nihai müşterilerin hem beklentilerini karşılayacak yeni ürün/hizmetler geliştirmekte; hem de müşteri bağlılığı yaratarak Tofaş çatısı altında satışa sunulan markalara duyulan memnuniyet ve bağlılığı arttırmakta etkin bir rol üstlenmektedir.

Şirket'in 31 Aralık 2016 tarihi itibariyle hazırlanan finansal tabloları Başaran Nas Bağımsız Denetim ve Serbest Muhasebeci Mali Müşavirlik Anonim Şirketi tarafından tam bağımsız denetime tabi tutulmuştur.

6102 sayılı Türk Ticaret Kanunu uyarınca belirlenen esaslara uygun olarak, Şirketimizin 2017 yılı hesap dönemindeki finansal raporlarının denetlenmesi, Risk Merkezi üye denetim raporunun hazırlanması ile bu kanundaki ilgili düzenlemeler kapsamında diğer faaliyetleri yürütmek üzere, Güney Bağımsız Denetim ve Serbest Muhasebeci Mali Müşavirlik A.Ş.'nin seçilmesi 07.09.2016 tarihli 2016-8 no.lu Yönetim Kurulu Kararı ile Genel Kurula sunulmuştur.

Olağan bağımsız finansal denetimlere ilaveten Bilgi Teknoloji süreç denetimleri de yıllık olarak yapılmaktadır.

Şirketimiz 5549 sayılı Suç Gelirlerinin Aklanmasının Önlenmesi Hakkında Kanununa istinaden, müşterileri ile ilgili istihbaratı yapmakta ve MASAK tedbirlerine göre tüketiciler ve işlemler bazında bilgi isteminde bulunmaktadır. MASAK kapsamında gerekli belgeleri talep etmektedir. Bu evraklarda ve içerdikleri bilgilerde uyumsuzluk yoktur.

Şirketin aleyhine muhtelif davalar açılmış olup, şirketin mali durumunu ve faaliyetlerini etkileyebilecek nitelikte davalar değildir.

IV. Finansal Durum

Seçilmiş Finansal Bilgiler

(Bin TL)	Bağımsız denetimden geçmiş (31/12/2016)	Bağımsız denetimden geçmiş (31/12/2015)
Aktif Kalemler		
Nakit, Nakit Benzerleri ve Merkez Bankası	28.874	26.193
Gerçeğe Uygun Değer Farkı K/Z Yansıtılan FV	5.478	0
Bankalar	105.978	39.310
Finansman kredileri	2.333.931	2.066.608
Diğer Alacaklar	8.373	19.817
Takipteki alacaklar	32.626	22.417
Maddi duran varlıklar (net)	274	141
Maddi olmayan duran varlıklar (net)	1.010	1.185
Pesin Ödenmiş Giderler	15.045	15.244
Cari Dönem Vergi Varlığı	11.741	5.824
Ertelenmiş vergi varlığı	0	0
Satış amaçlı elde tutulan ve durdurulan	395	302
Diğer aktifler	2.977	2.357
Aktif toplamı	2.546.702	2.199.398
Pasif Kalemler		
Alım satım amaçlı türev finansal yükümlülükler		-
Alınan krediler	1.858.295	1.552.446
İhrac edilen menkul kıymetler (net)	356.483	330.324
Muhtelif borçlar	3.203	4.532
Diğer yabancı kaynaklar	9.360	6.521
Ödenecek vergi ve yükümlülükler	5.560	8.050
Borç ve gider karşılıkları	30.614	25.486
Ertelenmiş gelirler	140.170	149.781
Cari Dönem Vergi Borcu	13.385	8.944
Ertelenmiş vergi borcu	2.510	1.490
Özkaynaklar	127.122	111.824
Pasif Toplamı	2.546.702	2.199.398

Gelir Tablosu

(Bin TL)	Bağımsız Denetimden Geçmiş (31/12/2016)	Bağımsız Denetimden Geçmiş (31/12/2015)
Esas faaliyet gelirleri	362.884	244.885
Finansman giderleri (-)	-262.910	-172.039
Brüt k/z	99.974	72.846
Esas faaliyet giderleri (-)	-26.596	-40.249
Diğer faaliyet gelirleri	14.858	37.480
Takipteki alacaklara ilişkin özel karşılıklar (-)	-11.661	-7.035
Diğer faaliyet giderleri (-)	-6.838	-2.344
Net faaliyet k/z	69.737	60.698
Vergi karşılığı (±)	-14.410	-10.472
Net dönem kari/zararı	55.327	50.226

Temel Operasyonel ve Finansal Göstergeler	2016	2015
Net Dönem Karı / Özkaynaklar	77,06%	81,5%
Vergi Öncesi Kar / Toplam Aktif	2,74%	2,76%
Verilen Krediler / Özkaynaklar	18,4	18,5
Finansal Kaldıraç Oranı	17,4	16,8
Brüt Takipteki Alacaklar / Brüt Alacaklar	2,65%	2,08%
Ciro / Krediler	15,55%	11,8%
Krediler / Toplam Aktif	91,65%	94,0%
Brüt Kar Zarar / Faaliyet Karı	69,76%	94,2%

Temettü ödemesi sonrası özkaynaklar 127 Milyon TL olarak gerçekleşmiştir.

Gelir tablosunda belirtilen hisse başına kazanç, dönem net karının, dönem boyunca hisselerin ağırlıklı ortalama sayısına bölünmesi ile bulunmuştur.

Bin TL	2016	2015
Cari dönem net karı	55.327	50.226
Beheri 1 TL nominal değerli hisselerin ağırlıklı ortalama adedi	45.000	45.000
Hisse başına düşen kar (TL)	1,2295	1,1161

Rapor tarihi itibarıyla sermayenin tamamı muvazaadan ari olarak ödenmiş olup, sermaye özvarlık içerisinde mevcudiyetini korumaktadır.

Şirketimizin kar dağıtım politikası, işletmenin sürekliliğini gözetmek kaydıyla, ortaklarımızın gelirini maksimize etmeyi amaçlamaktadır. Kar dağıtımı, Türk Ticaret Kanunu hükümleri doğrultusunda ve Esas Sözleşmede belirlenmiş olan usul ve esaslar dahilinde yasal süreler içerisinde yerine getirilmektedir. Her pay sahibi dağıtılan kar payı oranında kar hakkına haizdir. Dağıtılacak kar, şirketin likitide durumu ve yapacağı yatırımlar göz önüne alınmak suretiyle Genel Kurul'da belirlenmektedir. Önceki yıla ait karların dağıtımı ve yıllık temettü ödemesi, her yıl Yönetimi Kurulu tarafından Genel Kurulun onayına sunmak için yapılabilecek teklife tabidir. Yönetim Kurulu, eğer gerçekleşmişse, temettü miktarı ile beraber karların dağıtımını teklif edip etmeyeceğine karar verebilir ve pay sahipleri, genel kurul marifetiyle, bu öneriyi kabul veya reddedebilir.

Yönetim Kurulumuz, 15.11.2016 tarihli 2016-10 nolu Kararı ile Genel Kurulu temettü dağıtımı gündemiyle 01.12.2016 tarihinde olağanüstü toplantıya davet etmiştir. Genel kurulda yapılan müzakereler sonucunda, Şirketin Türk Ticaret Kanunu'na göre ayrılmış olağanüstü yedek akçelerinden her bir hisse başına net 0,89 TL olmak üzere toplam 40.000.000.-TL (Kırk milyon Türk Lirası)'nin 02.12.2016 tarihinde nakit temettü olarak ortaklara dağıtılmasına ve olağanüstü yedek akçelerden Türk Ticaret Kanunu'nun 519. maddesi uyarınca 4.000.000 TL'nin (dört milyon Türk Lirası) de ikinci tertip yasal yedek akçeye ayrılmasına oy birliği ile karar verilmiştir.

Temettü ödemeleri 02.12.2016 tarihinde gerçekleştirilmiştir.

Şirketin 2016 yıl kapanış Genel Kurul toplantısı 24.02.2017 tarihinde gerçekleşecek olup Yönetim Kurulu'nun 2016 yılı kar dağıtım teklifi, kanuni yedek akçenin ayrılması sonucu kalan tutarın olağanüstü yedek akçe olarak ayrılması yönündedir.

V. Riskler ve yönetim organının değerlendirmesi

Şirketimizin strateji ve hedefleri, sektör dikkate alınarak ana süreçler ve iş riskleri belirlenmiştir. Şirketin karşı karşıya kalabileceği riskler dört ana kategoride (Stratejik, Finansal, Uyum ve Operasyonel) incelenmiştir.

Finansal Risk: Şirketin etkin bir mali yönetim kurmasını ve finansal kararlarını zedeleyebilecek, şirketin yürütmüş olduğu finansal faaliyetler ve nakit akımlarından dolayı karşılaşılabileceği kur, likidite, faiz, kredi vb. risklerdir.

Operasyonel Risk: Şirketin günlük operasyonları, iş süreçleri ve fonksiyonlarına bağlı olarak ortaya çıkabilecek tedarik, insan kaynakları, müşteri memnuniyeti, satış, iş kesintisi, doğal afet, vb. risklerdir.

Stratejik Risk: Şirketin hedeflerine ulaşmasına yönelik karar alma süreçleri ve kararlardan kaynaklanabilecek planlama, iş modeli, yatırım, kurumsal yönetim, vb. risklerdir.

Uyum Riski: Şirketin uymakla yükümlü olduğu mevzuat ve işleyişe bağlı politika ve prosedür riskleridir.

Risk faktöründe belirtilen doğabilecek olası riskler dışında, ortaklık faaliyetlerini önemli ölçüde etkileyebilecek eğilimler, belirsizlikler, talepler, yükümlülükler veya olaylar bulunmamaktadır.

Şirket'in en önemli finansal araçları, nakit, kısa vadeli mevduatlar, tüketici finansman kredileri ve uzun vadeli finansal borçlanmalardır. Bu finansal araçların en önemli amacı Şirket operasyonları için finansman kaynağı sağlamaktır. Şirket ayrıca doğrudan faaliyetlerinden oluşan ticari borçlar ve ticari alacaklar gibi çeşitli finansal araçlara da sahiptir. Şirket'in finansal araçlarından kaynaklanan en önemli riskleri Kredi Riski, Likidite Riski ve Piyasa Riskidir. Şirket yönetimi aşağıda özetlenen risklerin her birini incelemekte ve aşağıda belirtilen politikaları geliştirmektedir.

Kredi riski (Operasyonel)

Finansal aracın taraflarından birinin sözleşmeye bağlı yükümlülüğünü yerine getirmemesi nedeniyle Şirket'e finansal bir kayıp oluşturması riski, kredi riski olarak tanımlanır. Şirket finansman kredilerinden dolayı kredi riskine maruz kalmaktadır. Kredi riski, belli taraflarla yapılan işlemleri sınırlandırmak ve müşterilerden beklenen tahsilatları düzenli olarak takip etmek yoluyla kontrol altında tutulmaktadır. Şirket prosedürleri uyarınca tüm müşteriler kredi inceleme aşamalarından geçirilmekte ve gerekli teminatlar alınmaktadır.

Şirket, kullandırmış olduğu finansman kredilerine ilişkin kredi başvuru sırasında derecelendirme yapmış olup kredi başvurusu kabul edilen kredilerinin sonraki dönemlerde risk değerlendirmesini revize etmemektedir.

Şirket işin doğası gereği kredi portföyünde herhangi bir anda çok sayıda gerçek ve tüzel kişilik bulundurmaktadır. Bu sebeple şirket'in kredi riskine ilişkin sektörel ya da müşteri bazında bir yoğunlaşması bulunmamaktadır. Şirket kredilerini Türkiye içerisindeki yerleşik gerçek ve tüzel kişiliklere kullanılmaktadır. Dolayısıyla taşınan konjonktürel risk tamamıyla Türkiye riskidir. Şirket kredi riski genel olarak bireysel müşteri portföyü üzerine dağılmıştır.

Kredi değerlendirme işlemleri şirketin belirlenmiş ve yayınlanmış olan kredi politikaları doğrultusunda yapılmakta olup, 2007 yılından itibaren kredi derecelendirme yöntemleri kullanılmaktadır. 2007 yılında jenerik olarak yapılandırılan skorkartlar 2009 yılında Koç Fiat Kredi'nin müşteri datası kullanılarak istatistiksel yöntemlerle yeniden düzenlenmiştir. Her sene yapılan gözden geçirme işlemleri ile piyasa şartları ve portföyün değişimi sürekli izlenmekte ve skorkartlar güncel tutulmaktadır. Değişen piyasa koşulları ve müşteri ödeme alışkanlıklarına göre kredi politikalarında güncellemeler yapılmakta, erken uyarı sinyalleri ile gerekli önlemler alınmaktadır.

2013 yılında Experian NBSM (yeni iş strateji yönetimi) kullanılmaya başlanması; otomatik kararlarının daha çabuk uygulamaya konulması, karar alma mekanizmasının daha etkin kullanılması, kurallar ve akışların daha verimli sonuçlar vermesi mümkün olmuştur.

Kredilerin tamamı taşıt rehini karşılığında kullanılmakta olup, kredi değerlendirme aşamasında müşterinin risk profiline göre, taşıt rehnine ilave olarak, gerektiğinde kefil veya ipotek gibi ek teminatlarla kredi teminatları güçlendirilmektedir.

Krediler belirlenmiş tahsilat politikaları ile sürekli izlenerek şirketin taşıdığı şüpheli kredi riski minimize edilmektedir. Tahsilat politikaları doğrultusunda oluşturulmuş olan izleme akışları sisteme tanımlanmış olup tüm müşteri portföyü sistem üzerinden takip edilmektedir. İş akışları, değişen müşteri alışkanlıkları ve piyasa koşullarına göre revize edilebilmektedir.

Krediler gecikme gün sayılarına göre; İzleme (30 gün), İdari Takip (60 gün) ve Kanuni Takip (90 gün üzeri) süreçlerinde takip edilmektedir. İzleme ve İdari Takip süreçlerinde müşterinin geri ödeme kabiliyeti gözönüne alınarak nadiren kredi yeniden yapılandırması yapılmaktadır.

Koç Fiat Kredi, portföyünün performansını, yaşlandırma raporları, tahsilat raporları ve portföy izlemeye yönelik risk raporları ile sürekli takip etmekte ve gerekli aksiyonları almaktadır.

Şirket yönetimi, vadesi gelmemiş krediler ile vadesi 90 güne kadar geciken tüketici kredilerine 24.12.2013 tarihinde yayımlanan yönetmelik uyarınca karşılık ayırmaktadır. Taksitli ticari krediler içinde kredi risk politikası, mevcut kredi portföyünün yapısı, müşterilerinin mali yapıları ve ekonomik konjoktüre bağlı olarak belirlenen oranda karşılık ayırmaktadır. Vadesi 90 günü geçen krediler "Takipteki Krediler" olarak sınıflandırılmakta ve yine aynı yönetmelik kapsamında özel kredi karşılığı hesaplanmaktadır.

Likidite riski (Finansal)

Likidite riski, Şirket'in net finansman ihtiyaçlarını karşılayamaması ihtimalidir. Şirketlerin faaliyetlerine devam edebilmeleri için yükümlülüklerini karşılayabilecek yeterlilikte fona sahip olmaları gerekmektedir Şirket'in politikası; alınan kredilerin geri ödemeleri ve harcamalar sonucu ortaya çıkan nakit çıkışları ile portföyde bulunan tüketici finansman kredileri sonucu ortaya çıkan nakit girişlerini eşleştirmektir. Müşterilerle yapılan sözleşmelerinin ödeme planları Şirket'in fon ihtiyacına ve özsermaye yapısına göre şekillendirilir. Ayrıca, yönetim mevcut ve gelecekteki borç gereksinimlerinin finansmanı ve talepte beklenmeyen değişimlere önlem olarak, hissedarlardan ve kurumsal yatırımcılardan yeterli düzeyde finansman kaynağının devamlılığını sağlamaktadır

Piyasa riski (Finansal)

Piyasa Riski, Şirket'in sermaye ve kazançları ile Şirket'in hedeflerini gerçekleştirme yeteneklerinin, faiz oranlarında, yabancı para kurlarında, enflasyon oranlarında ve piyasadaki fiyatlarda oluşan dalgalanmalardan olumsuz etkilenmesi riskidir. Faiz riski, faiz oranlarındaki değişimlerin finansal tabloları etkileme olasılığından kaynaklanmaktadır. Şirket, belirli bir dönemde vadesi dolacak veya yeniden fiyatlandırılacak varlık ve yükümlülüklerin zamanlama uyumsuzlukları veya farklılıklarından dolayı faiz riskine maruzdur. Şirket, bu riskini, risk yönetimi stratejileri uygulayarak varlık ve yükümlülüklerin faiz değişim tarihlerini eşleştirerek yönetmektedir.

Koç Fiat Kredi, sabit faizli TL kredi portföyünü; TL, FX krediler ve menkul kıymet ihraçlarıyla fonlamaktadır. Yabancı para fonlaması ile yaratılan likidite, türev işlemler ile TL likiditeye dönüştürülmektedir. Şirket bu sayede hem TL fonlama kaynağı oluşturmakta hem de faiz ve kur riskinden korunmaktadır. Şirketin fonlama ihtiyacının bir bölümü ihraç edilen menkul kıymetlerle karşılanmaktadır.

2016 yılının ilk çeyreğinde menkul kıymet ihraçı yapılmamıştır. 2016 yılının ikinci çeyreğinde 75 milyon TL, üçüncü çeyreğinde 30 milyon TL, dördüncü çeyrekte ise 133,7 milyon TL nominal değerde kapalı arz yoluyla menkul kıymet ihraçları gerçekleşmiştir.

Şirket, 2499 sayılı Sermaye Piyasası Kanunu hükümlerine göre 2016 yılı içinde toplam 238,7 milyon TL nominal değerde kapalı arz yoluyla menkul kıymet ihraçı gerçekleşmiştir.

Yıl boyunca gerçekleştirilen menkul kıymet ihraçlarıyla ilgili bilgi aşağıdaki şekildedir;

İhraç tarihi	Vade	Nominal	Aracı Kurum
09/05/2016	06/11/2017	45,0 Mio. TL	Yapı Kredi Yatırım
03/06/2016	21/01/2018	30,0 Mio. TL	Yapı Kredi Yatırım
10/08/2016	08/08/2018	30,0 Mio. TL	Yapı Kredi Yatırım
04/11/2016	04/05/2018	75,0 Mio. TL	Yapı Kredi Yatırım
23/11/2016	21/11/2018	70,0 Mio. TL	Yapı Kredi Yatırım

Şirket, büyüyen kredi portföyünü ağırlıklı olarak kullandığı krediler ve ihraç ettiği menkul kıymetlerle fonlamaya devam etmiş, bu kaynakların toplam büyüklüğü 2016 yıl sonu itibarıyla 2.215 Milyon TL'ye ulaşmıştır.

İç Kontrol sistemi, iç denetim yapısı ve riskin erken saptanması

6361 sayılı Finansal Kiralama, Faktoring ve Finansman Şirketleri Kanunu Madde 14'de 'Şirket; maruz kaldığı risklerin izlenmesi, kontrolünün sağlanması, faaliyetlerinin yapısı ve kapsamıyla uyumlu ve değişen koşullara uygun bir şekilde yeterli ve etkin bir sistem kurmak ve işletmekle yükümlüdür. Ayrıca Bankacılık Düzenleme ve Denetleme Kurumu tarafından 28627 sayılı 24.04.2013 tarihli Resmi Gazete'de yayımlanan Finansal Kiralama, Faktoring ve Finansman Şirketlerinin Kuruluş ve Faaliyet Esasları Hakkında Yönetmeliğin 15. Maddesi uyarınca Şirket, maruz kaldığı risklerin tespiti ve değerlendirilmesi için gerekli önlemleri almakla yükümlüdür.

Bu kapsamda Şirketin kurumsal risk yönetimi esaslarının ve sürece ilişkin sorumlulukların belirlenmesi ile Şirketin tüm faaliyetlerinde karşılaşılabileceği kurum ve ana süreç seviyesindeki önemli risklerin tanımlanması, değerlendirilmesi, raporlanması, bunlara yönelik alınacak önlem ve izlenecek aksiyonların

kararlařtırılması ile bunların takibi konusunda baęlı kalınacak usul ve esasları dzenleyen Risk Yönetimi Prosedürü oluşturulmuřtur.

Prosedür, řirketin risk yönetimi, řirketin tüm lokasyon ve fonksiyonlarında, süreçlerin tamamına ilişkin önemli finansal, operasyonel, stratejik ve uyum risklerinin takip, analiz ve deęerlendirilmesinin yapılmasına ilişkin esasları kapsamaktadır.

řirket faaliyetlerinin etkin ve verimli bir řekilde Kanuna ve ilgili dięer mevzuata, řirket ii politika, kural ve teamüllere uygun olarak yürütülmesi ve bilgilerin zamanında elde edilebilirlięini saęlamak amacıyla İ Kontrol Sistemi Prosedürü hazırlanmıřtır. İ Kontrol Sisteminden beklenen amacın saęlanabilmesi için;

a) řirket bünyesinde işlevsel görev ayırımının tesis edilmesi, sorumlulukların paylařtırılması, yetki ve sorumlulukların açıka ve yazılı olarak belirlenmiřtir.

b) İ kontrol faaliyetleri oluşturulmuřtur.

c) řirketin iş süreçleri üzerinde kontrollerin ve iş adımlarının gösterildięi iş akım řemalarının oluşturulmuřtur.

d) Bilgi sistemlerinin faaliyetlerin yapısına ve karmařıklık düzeyine uygun olarak tesisi planlanmıřtır.

řirket bünyesinde řirket ii uygulamaların, mevzuata, řirket ii prosedürlere, politikalara, yönetmeliklere, süreçlere ve temel deęerlere uygun yürütölüp yürütölmedięini tespit etmek, belirlenmiř veya oluşması muhtemel risk alanları için i denetim uygulamaları yapmak ve iyi uygulamaların yaygınlařtırılması için öneriyle katkıda bulunmak amacıyla İ Denetim Yönetmelięi ve Metodolojisi hazırlanmıřtır.

Bu doęrultuda; řirket'in kurmuř olduęu i kontrol sisteminden beklenen amacın saęlanabilmesi için gerekli olan i kontrol faaliyetleri, görev ayrımları, yetki ve sorumluluklar, kontrollerin belirtildięi iş akış řemaları, bilgi sistem faaliyetleri, bilgi güvenlięi ile řirket'in amaç ve hedeflerine ulaşmasını engelleyecek olan riskler hakkında yıllık plan çerçevesinde yılda 2 kez yönetim kuruluna veya yönetim kurulunun belirleyeceęi genel müdür dıřındaki bir yönetim kurulu üyesine i kontrol yetkilisi tarafından raporlama yapılmaktadır.2016 yılında Haziran ve Aralık ayları sonu itibari ile raporlamalar yapılmıřtır.

Yapılan dzenleme ve deęiřiklik alıřmaları, Türkiye Bankalar Birlięi Risk Merkezi verilerine eriřen ve veri ileten tüm üye firmaların kullanıcılarının ve alıřanlarının Bilgi Güvenlięi Politikası'nda ve ilişkili mevzuat hükümlerinde belirlenen kurallara uygun olarak hareket etmesini saęlamak, görev ve sorumluluklarını yerine getirmesini saęlayıcı ilkeleri hayata geçirmek üzere yapılan hazırlık alıřmalarını kapsamaktadır.

Risk Merkezi tarafından 01.01.2015 tarihinden itibaren tabi olduęumuz Bilgi Güvenlięi denetimi kapsamında da temel olan Risk Merkezi ile paylařtıęımız bilgilerin tutulduęu, kullanıldıęı ve eriřildięi tüm ortamlarda gerektięi kadar yetkilerle, doęru kişiler tarafından ve güvenilir bir řekilde eriřimlerin saęlanmasıdır. Risk Yönetim Merkezi dzenlemelerine uyum çerçevesinde mevzuat gereęi tamamlanması gereken zorunlu bir projedir. 2016 yılında Risk Merkezi kurallarına uyum alıřmaları altyapısal ve süreçsel dzenlemeler doęrultusunda sürdürölmüřtür.

Şirket, bu kapsamda;

Tüm personele 'Bilgi Güvenliği Farkındalık Eğitimleri' vermiştir.

Bilgilerin güvenilirliği ve gizliliğini güvence altına almak amacı ile 'Gizlilik Taahhütnamesi' hazırlanmış, tüm personele ve tedarikçilere imzalatılmıştır.

Bilgilerin işlendiği, tutulduğu sistemler dahilinde bulunan kritik veri ve faaliyetlerin belirlenmesi için her türlü veri tabanı, uygulama ve sistemde oluşan değişiklik, ekleme ve silme işlemleri için takip süreci tasarlanmıştır. Bu bağlamda tüm süreçler üzerinden kritik veriler belirlenmiş ve belirlenen kritik verilerin veri tabanı seviyesinde denetim izleri alınmaya başlanmıştır.

Şirket, 'Türkiye Bankalar Birliği Risk Merkezi Bilgi Güvenliği Politikası' kapsamında belirlenen şartlara uyum amacı ile 'Bilgi Güvenliği Prosedürü' oluşturmuş ve gerekli çalışmaları yürütmektedir.

Şirket, bilgi sistemlerinin güvenliğini ve kişisel verilerin korunmasını sağlamak amacı ile kanun ve yönetmelik gereği ilgili çalışmaları gerçekleştirmektedir.

'Türkiye Bankalar Birliği Risk Merkezi Bilgi Güvenliği Politikası' kapsamında belirlenen şartlara uyum amacı ile alınan ve gönderilen verilerin doğruluğu, bütünlüğü, veri kaynağı olan sistemler ile mutabakatı gereği sistemsel ve manuel kontrol noktaları oluşturulmakta ve etkin takibi yapılmaktadır.

07.10.2016 tarihinde yürürlüğe giren 'Kişisel Verilerin Korunması Kanunu' na uyum amacı ile politikalar oluşturulmakta ve analizler gerçekleştirilmektedir.

Diğer hususlar

13 Aralık 2012'de 28496 sayılı Resmi Gazetede yayımlanarak yürürlüğe giren Finansal kiralama, Faktoring ve Finansman Şirketlerini düzenleyen 6361 sayılı yeni "Finansal Kiralama Faktoring ve Finansman Şirketleri Birliği Kanunu" ile tüketici finansman şirketleri kredi kuruluşu statüsü kazanmış, bankacılık dışı finansal kesim şirketlerinin etkin gözetim ve denetimi için gerekli yasal altyapı oluşturulması hedeflenmiştir ve sektörde yeni ürünlerin geliştirilmesine olanak sağlanmıştır. Bu kanun ile getirilen yenilikler kapsamında "Finansal Kiralama, Faktoring ve Finansman Şirketleri Birliği"nin kurulması, ana faaliyet konuları dışında faaliyette bulunamama, kredilerde limitler belirlenmesi gibi hususlar da yer almaktadır. 14 Şirketin bulunduğu sektörde Şirketimiz, Finansman Şirketleri Birliğinin oluşturduğu sektörel çalışma gruplarında yer almaktadır.

Türkiye'de Sermaye Piyasası Kurulu lisansı ile kredi derecelendirme faaliyetinde bulunan SAHA Kurumsal Yönetim ve Kredi Derecelendirme Hizmetleri A.Ş. tarafından hazırlanan 14 Kasım 2016 tarihli raporda, Şirketin yurt içi pazardaki konumu, finansman ve otomotiv sektörleri analizinin yanı sıra, yapılan sektör mukayeseli analizler ve şirketin taşıdığı finansal/operasyonel risklerinin incelenmesi neticesinde, Koç Fiat Kredi Finansman A.Ş.'nin daha önce (Ulusal) kısa vadeli (TR) A1 ve uzun

vadeli (TR) "A+" olan notu (Ulusal) kısa vadeli (TR) A1+ ve uzun vadeli (TR) "AA-" olarak güncellenmiştir.

Türkiye Cumhuriyet Merkez Bankası, finansman şirketlerince kullanılan kredilerde gözlenen artışı dikkate alarak, haksız rekabetin önlenmesi ve bankacılık sektörü dışındaki kredi kanallarının takibinin finansal istikrar açısından taşıdığı önem nedeniyle 6 Aralık 2013 tarihli yükümlülük cetvelinden itibaren geçerli olacak ve tesis dönemi 20 Aralık 2013 tarihinde başlayacak şekilde finansman şirketlerini de zorunlu karşılık uygulaması kapsamına almıştı. Merkez Bankası'nın bu kararı finansman şirketlerinin karlılıklarında olumsuz etkisi olmuştur. Zorunlu Karşılıklar Hakkında 2013/15 sayılı Tebliğ'de Değişiklik Yapılmasına Dair 2014/3 sayılı Tebliğ ile zorunlu karşılıklara Merkez Bankası'nca tespit edilen usul ve esaslara göre faiz ödemesine başlanmıştır.

BDDK tarafından 24 Aralık 2013 tarihli 28861 sayılı Resmi Gazete'de yayımlanan Finansal Kiralama, Faktoring ve Finansman Şirketlerinin Muhasebe Uygulamaları ile Finansal Tabloları Hakkında Yönetmeliğin 6 ncı maddesinin altıncı fıkrasında belirtilen genel kredi karşılık oranları 26 Haziran 2015 tarihinde yayımlanan yönetmelik ile değiştirilmiştir. Yeni uygulamaya göre Finansman şirketleri Mart, Haziran, Eylül ve Aralık dönemleri itibarıyla konut kredisi dışındaki tüketici kredileri için kredi tutarının yüzde biri (%1) oranında, anapara, faiz veya her ikisinin tahsilinde 30 günden fazla ancak 90 günden az gecikme olan nitelikteki krediler için kredi tutarının yüzde ikisi (% 2) oranında genel karşılık ayıracaklardır.

Hazine Müsteşarlığı tarafından yayınlanan 22.05.2014 tarih ve (2014/8) sayılı Sigorta Acenteleri Yönetmeliğinin Uygulanmasına İlişkin Genelge uyarınca banka dışı finansal kuruluşlara Levhaya Kayıt zorunluluğu getirilmiştir. Şirketimiz Nisan 2015 tarihi itibarıyla Levha Kayıt işlemlerini tamamlamıştır.

VIII. Bağlı Şirket raporu

Türk Ticaret Kanunu'nun 199'uncu Maddesi Kapsamında Hazırlanan Bağlı Şirket Raporu

1 Temmuz 2012 tarihinde yürürlüğe giren 6102 sayılı Türk Ticaret Kanunu'nun 199'uncu maddesi uyarınca, Koç Fiat Kredi Finansman A.Ş. Yönetim Kurulu, faaliyet yılının ilk üç ayı içinde, geçmiş faaliyet yılında şirketin hâkim ortağı ve hakim ortağına bağlı şirketlerle ilişkileri hakkında bir rapor düzenlemek ve bu raporun sonuç kısmına faaliyet raporunda yer vermekle yükümlüdür. Koç Fiat Kredi Finansman A.Ş.'nin ilişkili taraflarla yapmış olduğu işlemler hakkında gerekli açıklamalar 31.12.2016 tarihli bağımsız denetim raporu dipnotunda yer almaktadır.

Koç Fiat Kredi Finansman A.Ş. Yönetim Kurulu tarafından hazırlanan 25 Ocak 2017 tarihli Rapor'da "Koç Fiat Kredi Finansman A.Ş.'nin hakim ortağı ve hakim ortağın bağlı ortaklıkları ile 2016 yılı içinde yapmış olduğu tüm işlemlerde, işlemin yapıldığı veya önlemin alındığı veya alınmasından kaçınıldığı anda tarafımızca bilinen hal ve şartlara göre, her bir işlemde uygun bir karşı edim sağlandığı ve şirketi zarara uğratabilecek alınan veya alınmasından kaçınılan herhangi bir önlem bulunmadığı ve bu çerçevede denkleştirmeyi gerektirecek herhangi bir işlem veya önlemin olmadığı sonucuna ulaşılmıştır." denilmektedir.

IX. Sonu

2016 yılı sonu itibariyle 50.327 Bin TL net kar gerekleřtiren Ko Fiat Kredi'nin, otomotiv satıřlarının artmasıyla ve kredilendirme iřinin artan oranlarda finans kuruluşlarına bırakılmasıyla, gelecek yıllarda bařarılı izgisini srdreeğine inanıyoruz.

retici ve distribtr řirketimiz Tofař'a, deėerli bayilerimize, tercihlerini řirketimizden yana kullanan mřterilerimize, iř ortaklarımıza, alıřmalarını byk bir zveri ile yrten řirketimiz alıřanlarına ve yneticilerine teřekkr ederiz.

Saygılarımızla,

Bařkan
İSMAİL CENK İMEN

Bařkan Vekili
CENGİZ EROLDU

ye
AHMET F. ASHABOėLU

ye
STEFANO REGANZANI

ye
FİDAN SEVİLMİř