

Koç Fiat Kredi



Jeep



KOÇ FIAT KREDİ TÜKETİCİ FİNANSMANI A.Ş.

YÖNETİM KURULU

2012 YILI FAALİYET RAPORU

06.02.2013

KOÇ FIAT KREDİ TÜKETİCİ FİNANSMANI A.Ş.
YÖNETİM KURULU 2012 YILI FAALİYET RAPORU

I. Genel bilgiler

<u>Şirket Unvanı:</u>	Koç Fiat Kredi Tüketici Finansmanı A.Ş.
<u>Ticaret Sicil Numarası:</u>	434531-382113
<u>Vergi Sicil Numarası:</u>	5700099585
<u>Kuruluş Tarihi (İzin ve tescil tarihleri):</u>	24.12.1999 - 06.03.2000
<u>Sermaye:</u>	45.000.000 TL
<u>Adres:</u>	Zincirlikuyu Büyükdere Cad. No:145 Levent/İstanbul
<u>Telefon numarası:</u>	212- 340 55 00
<u>Faks numarası:</u>	212- 275 86 50
<u>İnternet adresi:</u>	www.kocfiatkredi.com.tr

Ortaklık Yapısı:

Ortaklar:	<u>Tutar (TL)</u>	<u>Pay Oranı (%)</u>
Tofaş Türk Otomobil Fabrikası A.Ş.	44.999.996	99,99
Diğer	4	0,01
	45.000.000	100,00

Üst Düzey Yöneticiler:

Yönetim Kurulu Üyeleri:

İsmail Cenk Çimen	Yönetim Kurulu Başkanı
Kamil Başaran	Yönetim Kurulu Başkan Vekili
Cengiz Eroldu	Yönetim Kurulu Üyesi
Ahmed Fadıl Ashaboğlu	Yönetim Kurulu Üyesi
Luigi Matta	Yönetim Kurulu Üyesi
Yeşim Pınar Kitapçı	Yönetim Kurulu Üyesi ve Genel Müdür (31/12/2012 tarihine kadar)
Türker Gürtekin	Yönetim Kurulu Üyesi ve Genel Müdür (01/01/2013 tarihinden itibaren)

<u>Personel Sayısı:</u>	50
<u>Yasal Denetçiler:</u>	Doğu Özden Murat Çağlar
<u>Subeler:</u>	Bulunmamaktadır.
<u>Temsilcilikler:</u>	Bulunmamaktadır.
<u>İştirak ve Bağlı Ortaklıklar:</u>	Bulunmamaktadır.

Koç Fiat Kredi Tüketici Finansmanı A.Ş., 6 Mart 2000 tarihinde gerekli yasal düzenlemeler doğrultusunda Koç ve Fiat Topluluklarının (%50 - %50) ortaklığıyla tüketici finansmanı hizmetleri sağlamak amacıyla, Tofaş tarafından üretilen ve/veya Türkiye'ye ithal olunan tüm Tofaş ve Fiat Grup motorlu araçlarının ve bu araçlarla ilgili her türlü mal ve hizmetlerin kredilendirilmesi amacıyla kurulmuştur. Sırasıyla 2002 yılında Fiat Topluluğu, 2003 yılında da Koç Topluluğu hisselerini Tofaş Türk Otomobil Fabrikası A.Ş.'ne devretmiştir.

Finansman Şirketlerini düzenleme ve denetleme yetkisi, 2005 yılında TC Hazine Müsteşarlığı'ndan Bankacılık Düzenleme ve Denetleme Kurumu'na devredilmiştir. Devir sonrası intibak çalışmaları neticesinde Şirket'in faaliyet izin belgesi, 10.10.2006 tarih ve 26315 sayılı Resmi Gazete'de ilan edilen "Finansal Kiralama, Faktoring ve Finansman Şirketlerinin Kuruluş ve Faaliyet Esasları Hakkında Yönetmelik" hükümleri çerçevesinde yenilenmiştir.

Vizyon, Misyon, Değerler ve Stratejik Hedeflerimiz

Vizyonumuz:

- Müşteri odaklı yaklaşımı, hizmetinin kalitesi, hızlılığı ve esnekliği ile Fiat,Lancia,Alfa Romeo, Ferrari, Maserati, Iveco markalarının bayileri ve müşterileri tarafından en çok tercih edilen ve en beğenilen tüketici finansmanı şirketi olmak.
- Tüketicilerinin; kredi başvuru sürecinden başlayarak, aracına sahip olduğu süre boyunca ve sonrasında; daima yanlarında olarak değişik ihtiyaç ve sorunlarına hızlı, sade ve yapıcı çözümlerle yaklaşmak.
- Faaliyetlerinde Tofaş Satış ve Pazarlama hedeflerini esas alarak değer zincirindeki herkesin potansiyelini en iyi şekilde değerlendiren bir çalışma ortamı yaratmak.

Misyonumuz:

- Tofaş Türk Otomobil Fabrikası A.Ş. nin doğrudan satışları da dahil olmak üzere, Türkiye'de Fiat Auto lisansı altında üretilen ve/veya Türkiye'ye ithal edilen tüm Tofaş ve Fiat Topluluğu araçlarının ve kullanılmış 2. el araçların kredilendirilmesi hizmetini sunmaktır.
- Kredi hizmetinin taşıtlarla aynı noktadan hızlı,kolay ve esnek şekilde satışını sağlamaktır.
- Tofaş müşterisinin kredi desteğine ihtiyaç duyabileceği tüm noktalarda kendilerine bu imkanı sağlayabilecek avantajlı ve hızlı erişilebilen yeni ürünler geliştirmektir.

Değerlerimiz:

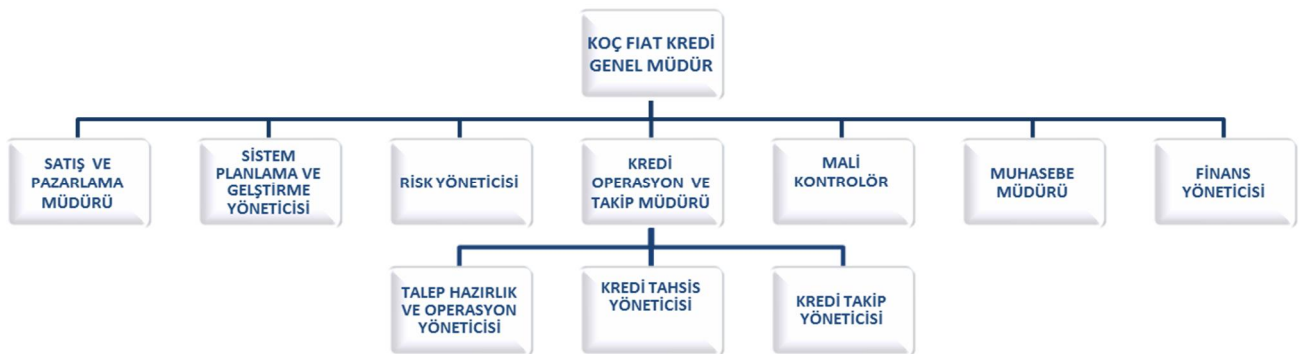
- Güvenilirlik ve doğruluk ilkesi içinde müşteriye sunulan hizmetin kalitesini ve kolaylığını artırarak, daima en iyi olmak vazgeçilmez hedefimizdir,
- Bayilerimiz ve tüketicilerimiz sunduğumuz hizmetin özüdür,
- Her türlü konuda iyileştirmeye yönelik öneriler yapmak ve gelen önerileri değerlendirip, uygulamaya koymak en önemli özelliğimizdir,
- Rekabetçi ve profesyonel hizmet sunmak tutkumuzdur,
- Kararlılık ve zamanında karar almak vazgeçilmez davranış biçimimizdir,
- En önemli sermayemiz insan kaynağımızdır,
- Bizi güçlü kılan, Türk ve İtalyan endüstrisinin iki büyük devi, Koç Topluluğu ve Fiat Auto S.p.A.'nın kültürünün sentezinden oluşmamızdır,
- Gücümüzü aldığımız Türk ekonomisine ve Tofaş'a güç katmayı hedefleriz.

Stratejik hedeflerimiz:

- Yenilikçiliğimiz, dinamik iş süreçlerimiz ve operasyonel verimliliğimizle, Tofaş satışlarını desteklemek.
- Müşterilerimize, çalışanlarımıza, hissedarlarımıza, Koç Topluluğu'na, toplum ve çevreye kattığımız değeri artırmak.
- Sürdürülebilir karlılığımızı ve maliyet rekabetçiliğimizi korumak, sürekli ve belirgin bir fark yaratmak.

Organizasyon Yapımız, Personel Politikamız ve Üst Düzey Yönetimimiz

Organizasyon yapımız



Personel politikamız

Aralık 2012 döneminde Şirketimizde iş sözleşmesi ile çalışan personel sayısı 50 kişidir. Çalışanların bireysel gelişim ihtiyaçları, Koç Fiat Kredi'nin kısa ve uzun vadeli hedefleri doğrultusunda belirlenmektedir. Belirlenen bireysel gelişim planları, teknik ve davranışsal sınıf eğitimleri, outdoor öğrenme etkinlikleri, e-öğrenme, konferans ve paneller, yönetici geliştirme programı ve potansiyel geliştirme programları ile desteklenmektedir. Koç Holding insan kaynakları paralelinde yıllık 4 maaş ikramiye, performans primi, yakacak, bayram harçlığı, izin harçlığı, evlenme, doğum, ölüm, askerlik ve tahsil yardımları başta olmak üzere muhtelif sosyal yardımlar, özel sağlık sigortası, ferdi kaza sigortası, servis ve öğle yemeği gibi menfaatler sağlanmaktadır. Personelimiz Koç Holding Emekli ve Yardım Sandığı Vakfı üyesidir.

Üst Yönetimimiz

Yeşim Pınar KİTAPÇI

Yönetim Kurulu Üyesi ve Genel Müdür (31/12/2012 tarihine kadar)

1992 yılında Boğaziçi Üniversitesi İşletme Bölümü'nden mezun olarak lisans derecesini aldı. 1992-95 yılları arasında Tofaş Oto Ticaret A.Ş. 'de Bayi Geliştirme Uzmanı olarak iş hayatına başladı. 1995 yılında Koçfinans'a geçen Yeşim Pınar KİTAPÇI 1999 yılına kadar sırası ile Otomotiv Kredileri Pazarlama Şefi ve Müdür Yardımcısı, 2000-2003 yılları arasında Otomotiv Kredileri Pazarlama Müdürü, 2003-2008 yılları arasında Pazarlama ve Satış Müdürü ve 2008-2009 yılları arasında Satış ve Pazarlama'dan sorumlu Genel Müdür Yardımcısı olarak görev yaptı. 01 Ocak 2010 tarihinden itibaren Koç Fiat Kredi Genel Müdürü olarak görevini sürdürmektedir. 01 Ocak 2013 tarihi itibarıyla Koç Grubu bünyesinde başka bir göreve atanmıştır.

Kendisinden boşalan pozisyona, 01 Ocak 2013 tarihi itibarıyla Türker Gürtekin atanmıştır.

Türker GÜRTEKİN

Yönetim Kurulu Üyesi ve Genel Müdür (01/01/2013 tarihinden itibaren)

1997 yılında İstanbul Teknik Üniversitesi Makina Mühendisliği bölümünden lisans, 1999 yılında Boğaziçi Üniversitesi İşletme bölümünden yüksek lisans derecesini almıştır. Tofaş'taki iş yaşamına 2001 yılında Teknik Hizmetler Uzmanı olarak başlamıştır. Sırası ile 2001-2006 yılları arasında Dış Pazarlar ve İş Geliştirme Sorumlusu görevini, 2006-2012 yılları arasında Koç Fiat Kredi Tüketici Finansmanı A.Ş.'de önce Satış Müdürü, daha sonra da Satış ve Pazarlama Müdürü görevlerini yürütmüştür. 2012 yılından itibaren Lancia, Alfa Romeo, Jeep Satış Müdürlüğü görevinde bulunmuştur. Yeşim Pınar Kitapçı dan boşalan Koç Fiat Kredi Tüketici Finansmanı A.Ş. Genel Müdür pozisyonuna 01.01.2013 tarihi itibarıyla atanmıştır.

Faaliyet Gösterilen Sektör, Sektör içindeki Yerimiz, Hizmet ve Ürünlerimiz

Şirket'in ana faaliyet konusu taşıt kredileridir. Şirket finansman hizmetleri sağlamak amacıyla, Tofaş tarafından üretilen ve/veya Türkiye'ye ithal olunan tüm Tofaş ve Fiat Topluluğu motorlu araçlarının ve bu araçlarla ilgili her türlü mal ve hizmetler alımını , malı veya hizmeti satın alan gerçek veya tüzel kişinin nam ve hesabına mal veya hizmetin teslim veya temini ile birlikte doğrudan satıcıya ödeme yapılması suretiyle kredilendirilmektedir.

Kredi hizmeti sunduğu markaların satışlarındaki payı sürekli artan Koç Fiat Kredi'nin 2012 yılı rakamları ve diğer tüketici finansman şirketleri içindeki payı aşağıdaki şekildedir.

	Ara.12	Ara.11
Finansman Şirketleri taşıt kredileri bakiyesi	10.269 mio TL	8.192 mio TL
KFK taşıt kredileri bakiyesi (KT kredileri dahil)	1.255 mio TL	1.089 mio TL
KFK nın Finansman Şirketleri'ndeki pazar payı	12%	13%

(Bankaların taşıt kredileri portföyü %3, Finansman Şirketleri portföyü %25, KFK portföyü ise %15 büyüme göstermiştir)

Bankacılık dışı finansal kesimin toplam aktifleri, 2012 yılının üçüncü çeyreğinde de büyümeye devam ederek, bir önceki yılın aynı dönemine göre %12,7 oranında artmıştır. Aktiflerin sektör bazında gelişimi irdelendiğinde finansmanı şirketlerinin %32,1 oranında arttığı görülmektedir.

Finansman şirketlerinin bankacılık dışı finansal kesim içindeki payı %22,2 dir. Finansman şirketlerinin bankacılık dışı finansal kesim içindeki payı, 2012 yılının üçüncü çeyreğinde bir önceki yılın aynı dönemine göre artmıştır. Sektörün bankacılık dışı finansal sektör içerisindeki payı artmaya devam ederek 2012 yılının üçüncü çeyreğinde %27,5'e yükselmiştir.

Finansman Şirketleri'nin toplam taşıt kredileri içerisindeki payı yıllar itibariyle artmakta ve 2011 yılında %30 seviyesini aştığı görülmektedir.2012 yılı sonu itibariyle bu oran %35 seviyesine ulaşmıştır.

Sektördeki tüm markaların satış kampanyalarını kredi üzerine kurduğu ve indirimli faiz uygulamaları yaptığı görülmektedir. Markaya özel hizmet veren finansman şirketlerinin verdikleri hizmet ve kredi kampanyalarındaki önceliklerinden dolayı pazarda ağırlıkları artmaktadır. 2012 yılında da otomotiv pazarında yüksek satış adetlerine sahip üretici / distribütör şirketler kendi finansman şirketlerini kurma, mevcut finansman şirketlerinin lisanslarını satın alma veya bankalarla stratejik birliktelik oluşturma yolları ile sattıkları taşıtların kredilendirilme oranlarında yukarı doğru ivme yaratmışlardır.

2012 yılında Koç Fiat Kredi tarafından toplam 45.453 adet araç kredisi kullanılmış ve diğer finansman şirketleri içindeki payı %12 olarak gerçekleşmiştir. Bayiden çıkmadan tek noktada hizmet vermesi, rekabetçi faiz oranları ve güçlü operasyonel yapısıyla hizmet verdiği markaların satışına olan pozitif etkisini arttırarak devam ettirmektedir. Koç Fiat Kredi 2011 yılında %40 olan Fiat Finans penetrasyonunu 2012 yılında %42'ye yükseltmiştir.

2012 yılı itibariyle açılan kredi adetleri (ürün bazında) ve tutarları, yaşayan kredi adeti ve tutarı geçmiş yılın aynı dönemi ile karşılaştırmalı olarak aşağıdaki gibidir:

		2012	2011
Binek ve Hafif Ticari araçlara açılan krediler	Adet	44.038	52.628
	tutar (mio TL)	986	1.026
2.el araçlara verilen krediler	Adet	1.415	1.049
	tutar (mio TL)	22	15

2012 yılında Koç Fiat Kredi; hizmet verdiği markaların satışları içindeki payını daha da artırarak, araç satış adetlerinin artmasında büyük rol oynamıştır. Operasyonel hizmet seviyelerini yıl boyunca iyileştirmiş, işlem verimliliğini artırmıştır. Bununla birlikte; verdiği kaliteli hizmeti başarılı risk yönetimiyle birleştirerek karlılığını koruma hedefini benimsemiştir. Operasyonel yenilikler ve yaratıcı pazarlama uygulamalarıyla müşteriye hızlı ve tek noktadan kredi imkanı sunarak Fiat grubu markalarının iç pazardaki satışlarını arttırmak misyonunu sürdürmektedir.

Koç Fiat Kredi zengin kredi çeşitliliğiyle, sistem yatırımlarıyla, kalitesiyle, bayileriyle kurduğu güçlü işbirliği ile gelecek yıllarda da bayilerinin, iş ortaklarının ve müşterilerinin bağlılık ve memnuniyetlerini yükselterek hizmet vermeyi hedeflemektedir. Müşteri odaklı bir yaklaşımla, kaliteden ödün vermeksizin çok yönlü finansal hizmetler sunmaya devam edecektir.

Hedefi, marka bilinirliğini, pazar payını, müşteri ve bayi sadakatini artırarak araç finansmanı alanında önde koşan lider oyunculardan biri olmaktır.

Koç Fiat Kredi finansman hizmetinin yanı sıra, kredinin tamamlayıcısı olan sigorta ürünlerini de müşterilerinin kullanımına sunmaktadır. Faiz dışı gelirlerin artırılması hedefimize paralel olarak 2013 yılında sunulacak sigorta ürünlerinde de çeşitliliğe gidilecektir.

Son yıllarda CRM kampanyaları müşteri sadakatini ve memnuniyetini sağlamak açısından önem kazanmıştır. Koç Fiat Kredi bünyesinde de kredi vadesinin tamamlanmasına kısa bir süre kalan müşterilere, bayilerle ortak çalışmalar yapılarak müşteri sadakatini artırılması planlanmaktadır. 2013 yılı itibarıyla, cazip fırsatlarla kredibilitesi yüksek müşterilere ön onaylı krediler sunulmaya başlanacaktır.

II. Yönetim Kurulu Üyelerimiz ile Üst Düzey Yöneticilerimize Sağlanan Mali Haklar

Yönetim organı üyeleri ile üst düzey yöneticilere sağlanan huzur hakkı, ücret, prim, ikramiye, kâr payı, verilen ödenekler, yolculuk, konaklama ve temsil giderleri ile ayni ve nakdi imkânlar, sigortalar ve benzeri teminatların toplam tutarları 822 bin TL'dir.

III. Planlanan Önemli Araştırma ve Geliştirme Faaliyetlerimiz ile Yatırım Planlarımız

Araştırma ve geliştirme faaliyetleri:

Koç Fiat Kredi, kredi ürünlerini, hizmet verdiği markaların satış noktalarında müşterilerin kullanımına sunmakta, böylece satın alma sürecinin baştan sona mağaza içinde ve kolaylıkla tamamlanmasını sağlamaktadır.

Şirket stratejik planı, kısa ve orta vadeli planları ve yıllık bütçe çalışması doğrultusunda, donanım ve yazılım hizmeti yatırımları yapmaktadır. Taleplerin konsolide edilerek proje haline getirilmesi, şirket bütçesine yansıtılması, önceden belirlenen terminler doğrultusunda projelerin sistematik ve uygun bir şekilde hayata geçirilmesi başarıyla yürütülmektedir.

Şirket, Tofaş'ın BIT geliştirme faaliyetleri doğrultusunda veri bütünlüğü, kalitesi ve bilgi güvenliğini ön planda tutarak, kesintisiz çalışan, esnek, etkin ve hızlı süreçler ile sürekli iyileştirmeler yapmakta; böylelikle tüm ürün ve hizmetleri uluslararası kabul görmüş standartlar kapsamında yönetmektedir.

Koç Fiat Kredi faaliyetlerini ve kredilendirme hizmetlerini son teknoloji ile hızlı ve kaliteli yürütülmesi amacıyla Oracle veri tabanında çalışan, Java yazılım diliyle oluşturulmuş, web tabanlı online "otomotiv kredilendirme" yazılımını hayata geçirmiştir. Bu sistem, Aralık 2007'den itibaren tüm bayileri kapsayacak biçimde devreye alınmıştır. Bu sistem ile bayilerin online başvuru girişi sağlanmakta ve tüm kredi verme ve kredi sonrası süreçleri yine bu sistem vasıtasıyla Şirket bünyesinde, herhangi bir bankadan finansal ve teknolojik açıdan bağımsız olarak gerçekleştirilmektedir.

Müşteri hizmetlerinde çoklu iletişim kanalları yaratılmıştır. Kurumsal bir yapıya geçerek Çağrı Merkezi oluşturulmuştur. Beraberinde web üzerinden on-line hizmet sunulmaya başlanmış, buna ek olarak IVR (sesli yanıt sistemi) yapısı hayata geçirilmiştir.

Kredilendirme süreçlerinde yapılan iyileştirmeler ve artan otomasyon oranı sayesinde, kredi talepleri kısa sürede cevaplanmıştır. İyi risk yönetimi, alternatif arama ve tahsilat kanallarıyla müşteri portföyünün sağlıklı büyümesine imkan sağlamıştır. Yüksek hacimdeki başvuruların etkin ve hızlı cevaplandırılması, yalın kredilendirme süreçleri ve müşterilerine sunduğu cazip finansal çözüm alternatifleri ile yüksek müşteri memnuniyeti sağlamış ve çalıştığı markalara olan katkısının da altını çizmiştir.

Yatırım Planlarımız:

Şirket'in 2012 yılında, toplamda 298 bin TL tutarında yatırım bedeli vardır.

Experian NBSM (yeni iş strateji yönetimi) ürününe yatırım yaparak otomatik kararlarının daha çabuk uygulamaya konulması, karar alma mekanizmasının daha etkin kullanılması, kurallar ve akışların daha verimli sonuçlar vermesi için gerekli altyapı oluşturulmuştur.

Mart 2012 dönemi itibarıyla süreç iyileştirme çalışmaları kapsamında "Döküman Yönetim Sistemi" devreye alınmış; bu sayede bayilerin başvuru ve kredi evraklarını hızlı ve kolay bir şekilde işleme ve iletmeleri mümkün olmuştur.

Business Objects uygulaması yatırımı ile risk yönetimi, operasyonel ve satış raporları otomasyonu hayata geçirilmiştir. Böylelikle iş süreçlerinin yönetimi, veri bütünlüğü ve veri kalitesinin esnekliği, etkinliği ve hızı artırılmıştır.

2012 yılında finans ve bankacılık sektöründeki yeni gelişmelere ve Şirket'in büyüyen iş hacmine uygun olarak, operasyonel ve finansal uygulama altyapısını geliştirmek üzere proje çalışmaları başlatılmıştır.

2011 yılında BIS Çözüm Bilgisayar ve Entegrasyon Hizmetleri Ve Ticaret A.Ş. ile başlanılmış olan "Otomotiv Kredilendirme Yazılımı ve Uygulama Projesi"nin kapsamı kredi açılış öncesi süreçleri içerecek şekilde daraltılmış olup, proje kapsamında hazırlanan analiz dökümanları, mevcut sistemi iyileştirme ve geliştirme aşamasında yapılacak süreç analiz çalışmalarında kullanılacaktır.

IV. Faaliyetlerimiz ve Faaliyetlerimize İlişkin Önemli Gelişmeler

Otomotiv pazarı 2012 yılında 2011 yılı rakamlarının %10 altında gerçekleşmiş; buna paralel olarak Koç Fiat Kredi'ye gelen başvuru adetlerinde de düşüş gözlenmiş; 2011 yılında 137.000 seviyelerinde olan başvuru adedi 119.000 seviyelerine gerilemiştir.

Kredilendirme süreçlerinde yapılan iyileştirmeler ve artan otomasyon oranı sayesinde, kredi talepleri kısa sürede cevaplanmıştır.

2012 yılında da hizmet verilen tüm markalarda etkin kredi kampanyaları düzenlenmiş, aylık eşit ödeme dışındaki esnek ödeme planları değişik gelir dağılımına sahip müşterilere fark yaratacak uygulamalarla sunulmaya devam edilmiştir. Hem faiz hem de kredi işlem ücretini tema alan kredi kampanyaları operasyonel süreçlerimizdeki iyileşmeyle birlikte etkisini artırmış, markalarımızın tercih edilmesinde önemli rol oynamış, satışlardaki Koç Fiat Kredi penetrasyonu artmıştır.

Koç Fiat Kredi finansman hizmetinin yanı sıra, kredinin tamamlayıcısı olan sigorta ürünlerini de müşterilerinin kullanımına sunmaktadır. 2011 yılında Kredi Koruma Sigortası ürününden faydalanan müşteri oranı %24 iken, 2012 yılında bu oran %33 olarak gerçekleşmiş yani her 3 müşteriden biri bu ürünü tercih etmiştir. Faiz dışı gelirlerin artırılması hedefimize paralel olarak 2013 yılında sunulacak sigorta ürünlerinde de çeşitliliğe gidilecektir.

Kredi değerlendirilirken skorkart olarak adlandırılan otomatik karar destek modeli ile çalışılmakta, riski minimize etmeye yönelik, otomatik karar verme algoritmaları geliştirilmekte ve kullanılmaktadır. Tüm süreçler Koç Fiat Kredi'nin konusunda uzman kadroları sayesinde sürekli güncel ve dinamiktir.

Kredi portföyünün sağlıklı olarak yönetilmesi ve tahsilat etkinliğinin artırılması amacıyla yeni tahsilat kanalları denenmekte, mevcut tahsilat kanallarının yüksek performansla çalışmaları takip edilmektedir. Büyüyen portföy, başarılı proaktif kampanyalar, azalan sorunlu müşteri adedi ve kanuni takip portföyünün bir bölümünün satışı neticesinde kanuni takipteki müşterilerin toplam portföy içindeki payı 2010 yılında %3 seviyesindeyken 2011 yıl sonunda %1'in altına gerilemiştir. 2012 yılı için %1,9 olan bütçe rakamı, %1,5 olarak gerçekleşmiştir.

Yönetmeliklere, mevzuat hükümlerine uygunluğumuz ve resmi evrak düzenimiz sayesinde BDDK denetimi başarılı şekilde geçirilmiştir. Kurum tarafından aleyhimizde bulgu bulunmamış ve BDDK denetim raporu beklenmektedir.

Şirketin aleyhine dört adet personelin iş iadesi kapsamında davalar açılmış olup, şirketin mali durumunu ve faaliyetlerini etkileyebilecek nitelikte davalar değişimlerdir.

Koç Fiat Kredi, sunduğu tüm hizmetlerde müşteri odaklı davranarak, iç müşterilerin, bayilerin ve nihai müşterilerin hem beklentilerini karşılayacak yeni ürün/hizmetler geliştirmekte; hem de müşteri bağlılığı yaratarak Tofaş çatısı altında satışa sunulan markalara duyulan memnuniyet ve bağlılığı arttırmakta etkin bir rol üstlenmektedir.

V. Finansal durum

Seçilmiş Finansal Bilgiler

(Bin TL)	Bağımsız denetimden geçmiş (31/12/2012)	Bağımsız denetimden geçmiş (31/12/2011)
Aktif Kalemler		
Gerçeğe uygun değer farkı k/z'a yansıtılan fv (net)		6.631
Bankalar	58.150	8.551
Finansman kredileri	1.237.070	1.109.700
Takipteki alacaklar	10.035	4.557
Maddi duran varlıklar (net)	121	131
Maddi olmayan duran varlıklar (net)	325	142
Ertelenmiş vergi varlığı		
Satış amaçlı elde tutulan ve durdurulan faaliyetlere ilişkin varlıklar (net)	169	98
Diğer aktifler	29.343	28.140
Aktif toplamı	1.335.487	1.157.950
Pasif Kalemler		
Alım satım amaçlı türev finansal yükümlülükler	3.593	-
Alınan krediler	623.978	748.534
İhraç edilen menkul kıymetler (net)	490.608	252.281
Muhtelif borçlar	3.191	5.295
Diğer yabancı kaynaklar	78.153	51.470
Ödenecek vergi ve yükümlülükler	3.708	5.066
Borç ve gider karşılıkları	22.261	16.580
Ertelenmiş vergi borcu		584
Özkaynaklar	109.995	78.140
Pasif Toplamı	1.335.487	1.157.950

Gelir Tablosu

(Bin TL)	Bağımsız Denetimden Geçmiş (31/12/2012)	Bağımsız Denetimden Geçmiş (31/12/2011)
Esas faaliyet gelirleri	188.801	123.657
Esas faaliyet giderleri (-)	-10.243	-9.020
Diğer faaliyet gelirleri	12.871	16.260
Finansman giderleri (-)	-127.272	-78.662
Takipteki alacaklara ilişkin özel karşılıklar (-)	-4.619	-7.982
Diğer faaliyet giderleri (-)	-19.490	-12.907
Net faaliyet k/z	40.048	31.346
Vergi karşılığı (±)	-8.193	-7.460
Net dönem karı/zararı	31.855	23.886

Temel Operasyonel ve Finansal Göstergeler

2012

2011

Net Dönem Karı / Özkaynaklar	40,8%	44,0%
Vergi Öncesi Kar / Toplam Aktif	3,0%	2,7%
Verilen Krediler / Özkaynaklar	11,2	14,2
Finansal Kaldıraç Oranı	10,1	12,8
Brüt Takipteki Alacaklar / Brüt Alacaklar	1,5%	0,9%
Ciro / Krediler	15,3%	11,1%
Krediler / Toplam Aktif	92,6%	95,8%
Brüt Kar Zarar / Faaliyet Karı	65,1%	69,7%

2012 yılında operasyonel karlılığın etkisiyle özkaynaklar 31,9 milyon TL artarak 110 milyon TL'ye yükselmiştir. 8 Aralık 2011 tarihinde Tofaş tarafından 15 Milyon TL tutarında sermaye artışı yapılmış; 31 Aralık 2012 tarihi itibarıyla Şirket'in ödenmiş sermaye tutarı 45.000.000 TL olmuştur. Böylelikle, Şirket'in ödenmiş sermaye tutarı 30 Milyon TL'den 45 Milyon TL'ye yükselmiştir. Tofaş sermayede tam kontrol sahibidir.

Gelir tablosunda belirtilen hisse başına kazanç, dönem net karının, dönem boyunca hisselerin ağırlıklı ortalama sayısına bölünmesi ile bulunmuştur.

Bin TL	2012	2011
Cari dönem net karı	31.855	23.886
Beheri 1 TL nominal değerli hisselerin ağırlıklı ortalama adedi	45.000	32.292
Hisse başına düşen kar (TL)	0,7079	0,7397

Şirketimizin kar dağıtım politikası, işletmenin sürekliliğini gözetmek kaydıyla, ortaklarımızın gelirini maksimize etmeyi amaçlamaktadır. Kar dağıtımı, Türk Ticaret Kanunu hükümleri doğrultusunda ve Esas Sözleşmede belirlenmiş olan usul ve esaslar dahilinde yasal süreler içerisinde yerine getirilmektedir. Her pay sahibi dağıtılan kar payı oranında kar hakkına haizdir. Dağıtılacak kar, şirketin likitide durumu ve yapacağı yatırımlar göz önüne alınmak suretiyle Genel Kurul'da belirlenmektedir.

Önceki yıla ait karların dağıtımı ve yıllık temettü ödemesi, her yıl Yönetimi Kurulu tarafından Genel Kurulun onayına sunmak için yapılabilecek teklife tabidir. Yönetim Kurulu, eğer gerçekleşmişse, temettü miktarı ile beraber karların dağıtımını teklif edip etmeyeceğine karar verebilir ve pay sahipleri, genel kurul marifetiyle, bu öneriyi kabul veya reddedebilir.

Yönetim Kurulu'nun 2012 yılı kar dağıtım teklifi, kanuni yedek akçenin ayrılması sonucu kalan tutarın olağanüstü yedek akçe olarak ayrılması yönündedir.

VI. Riskler ve yönetim organının değerlendirmesi

Risk faktöründe belirtilen doğabilecek olası riskler dışında, ortaklık faaliyetlerini önemli ölçüde etkileyebilecek eğilimler, belirsizlikler, talepler, yükümlülükler veya olaylar bulunmamaktadır.

Şirket'in en önemli finansal araçları, nakit, kısa vadeli mevduatlar, tüketici finansman kredileri ve uzun vadeli finansal borçlanmalardır. Bu finansal araçların en önemli amacı Şirket operasyonları için finansman kaynağı sağlamaktır. Şirket ayrıca doğrudan faaliyetlerinden oluşan ticari borçlar ve ticari alacaklar gibi çeşitli finansal araçlara da sahiptir. Şirket'in finansal araçlarından kaynaklanan en önemli riskleri Kredi Riski, Likidite Riski ve Piyasa Riskidir. Şirket yönetimi aşağıda özetlenen risklerin her birini incelemekte ve aşağıda belirtilen politikaları geliştirmektedir.

Kredi riski

Finansal aracın taraflarından birinin sözleşmeye bağlı yükümlülüğünü yerine getirmemesi nedeniyle Şirket'e finansal bir kayıp oluşturması riski, kredi riski olarak tanımlanır. Şirket tüketici finansman kredilerinden dolayı kredi riskine maruz kalmaktadır. Kredi riski, belli taraflarla yapılan işlemleri sınırlandırmak ve müşterilerden beklenen tahsilatları düzenli olarak takip etmek yoluyla kontrol altında tutulmaktadır. Şirket prosedürleri uyarınca tüm müşteriler kredi inceleme aşamalarından geçirilmekte ve gerekli teminatlar alınmaktadır.

Şirket, kullandırmış olduğu finansman kredilerine ilişkin kredi başvuru sırasında derecelendirme yapmış olup kredi başvurusu kabul edilen kredilerinin sonraki dönemlerde risk değerlendirmesini revize etmemektedir.

Şirket için doğası gereği kredi portföyünde herhangi bir anda çok sayıda gerçek ve tüzel kişilik bulundurmaktadır. Bu sebeple şirket'in kredi riskine ilişkin sektörel ya da müşteri bazında bir yoğunlaşması bulunmamaktadır. Şirket kredilerini Türkiye içerisindeki yerleşik gerçek ve tüzel kişiliklere kullandırmaktadır. Dolayısıyla taşınan konjonktürel risk tamamıyla Türkiye riskidir. Şirket kredi riski genel olarak bireysel müşteri portföyü üzerine dağılmıştır.

Kredi değerlendirme işlemleri şirketin belirlenmiş ve yayınlanmış olan kredi politikaları doğrultusunda yapılmakta olup, 2007 yılından itibaren kredi derecelendirme yöntemleri kullanılmaktadır. 2007 yılında jenerik olarak yapılandırılan skorkartlar 2009 yılında Koç Fiat Kredi'nin müşteri datası kullanılarak istatistiksel yöntemlerle yeniden düzenlenmiştir. Her sene yapılan gözden geçirme işlemleri ile piyasa şartları ve portföyün değişimi sürekli izlenmekte ve skorkartlar güncel tutulmaktadır. Değişen piyasa koşulları ve müşteri ödeme alışkanlıklarına göre kredi politikalarında güncellemeler yapılmakta, erken uyarı sinyalleri ile gerekli önlemler alınmaktadır.

2013 yılında Experian NBSM (yeni iş strateji yönetimi) kullanılmaya başlanarak; otomatik kararlarının daha çabuk uygulamaya konulması, karar alma mekanizmasının daha etkin kullanılması, kurallar ve akışların daha verimli sonuçlar vermesi mümkün olacaktır.

Kredilerin tamamı taşıt rehni karşılığında kullanılmakta olup, kredi değerlendirme aşamasında müşterinin risk profiline göre, taşıt rehnine ilave olarak, gerektiğinde kefil veya ipotek gibi ek teminatlarla kredi teminatları güçlendirilmektedir.

Krediler belirlenmiş tahsilat politikaları ile sürekli izlenerek şirketin taşıdığı şüpheli kredi riski minimize edilmektedir. Tahsilat politikaları doğrultusunda oluşturulmuş olan izleme akışları sisteme tanımlanmış olup tüm müşteri portföyü sistem üzerinden takip edilmektedir. İş akışları, değişen müşteri alışkanlıkları ve piyasa koşullarına göre revize edilebilmektedir.

Krediler gecikme gün sayılarına göre; İzleme (30 gün), İdari Takip (60 gün) ve Kanuni Takip (90 gün üzeri) süreçlerinde takip edilmektedir. İzleme ve İdari Takip süreçlerinde müşterinin geri ödeme kabiliyeti gözönüne alınarak nadiren kredi yeniden yapılandırması yapılmaktadır.

Koç Fiat Kredi, istikrarlı şekilde büyüyen kredi portföyünün performansını, yaşlandırma raporları, tahsilat raporları ve portföy izlemeye yönelik risk raporları ile sürekli takip etmekte ve gerekli aksiyonları almaktadır.

Şirket yönetimi, verilen krediler üzerinde yapılan değerlendirmeler sonucunda tahsili şüpheli görülen alacaklardan doğabilecek zararlar için belli bir karşılık ayırmaktadır. Karşılık tutarı, Şirket'in kredi risk politikası, mevcut kredi portföyünün yapısı, müşterilerinin mali yapıları ve ekonomik konjoktüre bağlı olarak belirlenmekte ve "Takipteki Krediler" olarak sınıflandırılarak, varsa ilgili teminatların gerçeğe uygun değerleri de göz önüne alınarak hesaplanmaktadır. Karşılık hesabındaki değişiklikler dönem kar zararına yansıtılmaktadır. Yasal prosedürler tamamlandığı ve kredinin tahsil edilemeyeceği kesinleştiği takdirde, ilgili tutarlar hesaplardan silinmekte, silinen krediler ile ilgili tahsilâtlar gelir olarak kaydedilmektedir.

Likidite riski

Likidite riski, Şirket'in net finansman ihtiyaçlarını karşılayamaması ihtimalidir. Şirketlerin faaliyetlerine devam edebilmeleri için yükümlülüklerini karşılayabilecek yeterlilikte fona sahip olmaları gerekmektedir. Şirket'in politikası; alınan kredilerin geri ödemeleri ve harcamalar sonucu ortaya çıkan nakit çıkışları ile portföyde bulunan tüketici finansman kredileri sonucu ortaya çıkan nakit girişlerini eşleştirmektir. Müşterilerle yapılan sözleşmelerinin ödeme planları Şirket'in fon ihtiyacına ve özsermaye yapısına göre şekillendirilir. Ayrıca, yönetim mevcut ve gelecekteki borç gereksinimlerinin finansmanı ve talepte beklenmeyen değişimlere önlem olarak, hissedarlardan ve kurumsal yatırımcılardan yeterli düzeyde finansman kaynağının devamlılığını sağlamaktadır.

Piyasa riski

Piyasa Riski, Şirket'in sermaye ve kazançları ile Şirket'in hedeflerini gerçekleştirme yeteneklerinin, faiz oranlarında, yabancı para kurlarında, enflasyon oranlarında ve piyasadaki fiyatlarda oluşan dalgalanmalardan olumsuz etkilenmesi riskidir. Faiz riski, faiz oranlarındaki değişimlerin finansal tabloları etkileme olasılığından kaynaklanmaktadır. Şirket, belirli bir dönemde vadesi dolacak veya yeniden fiyatlandırılacak varlık ve yükümlülüklerin zamanlama uyumsuzlukları veya farklılıklarından dolayı faiz riskine maruzdur. Şirket, bu riskini, risk yönetimi stratejileri uygulayarak varlık ve yükümlülüklerin faiz değişim tarihlerini eşleştirerek yönetmektedir.

Koç Fiat Kredi, sabit faizli TL kredi portföyünü; TL, FX krediler ve menkul kıymet ihraçlarıyla fonlamaktadır. Yabancı para fonlaması ile yaratılan likidite, türev işlemler ile TL likiditeye dönüştürülmektedir. Şirket bu sayede hem TL fonlama kaynağı oluşturmakta hem de faiz ve kur riskinden korunmaktadır. Şirketin fonlama ihtiyacının bir bölümü ihraç edilen menkul kıymetlerle karşılanmaktadır. 2012 yılının ilk çeyreğinde yapılan toplam 40 milyon TL nominal değerinde menkul kıymet ihraçlarına ek olarak ikinci çeyrekte de toplam 140 milyon TL ihraç gerçekleşmiş olup bunun 50 milyon TL'si Halka Arz şeklinde ve kalan 90 milyonu kapalı arz yoluyla olmuştur. Son çeyrekte ise toplam 185 milyon TL ihraç gerçekleşmiş olup bunun 135 milyon TL'si halka arz şeklinde ve kalan 50 milyonu kapalı arz yoluyla olmuştur.

Yıl boyunca gerçekleştirilen menkul kıymet ihraçlarıyla ilgili bilgi aşağıdaki şekildedir;

İhraç tarihi	Vade	Nominal	Aracı Kurum
17.01.2012	14.11.2013	40 Mio. TL	UniCredit Menkul Değerler A.Ş.
11.04.2012	06.05.2013	40 Mio. TL	Garanti Yatırım
31.05.2012	29.08.2013	50 Mio. TL	İş Yatırım
04.06.2012	28.08.2013	50 Mio. TL	Garanti Yatırım
12.11.2012	10.11.2014	85 Mio. TL	Yapı Kredi Yatırım
24.12.2012	23.06.2014	50 Mio. TL	Yapı Kredi Yatırım
28.12.2012	29.08.2014	50 Mio. TL	Yapı Kredi Yatırım

Şirket, büyüyen kredi portföyünü ağırlıklı olarak kullandığı krediler ve ihraç ettiği menkul kıymetlerle fonlamaya devam etmiş, bu kaynakların toplam büyüklüğü 2012 yıl sonu itibarıyla 1.114,6 milyon TL'ye ulaşmıştır.

VII. Diğer hususlar

Finansal kiralama, faktoring ve finansman şirketlerini düzenleyen 6361 sayılı "Finansal Kiralama, Faktoring ve Finansman Şirketleri Kanunu", 13.12.2012 tarih ve 28496 sayılı Resmi Gazetede yayımlanarak yürürlüğe girmiştir. Bu Kanunla bankacılık dışı finansal kesim şirketlerinin etkin gözetim ve denetimi için gerekli yasal altyapı oluşturulması hedeflenmektedir. Bu kanun ile getirilen yenilikler kapsamında "Finansal Kiralama, Faktoring ve Finansman Şirketleri Birliği"nin kurulması, ana faaliyet konuları dışında faaliyette bulunamama, kredilerde limitler belirlenmesi gibi hususlar yer almaktadır. Birliğin Haziran 2013 tarihine kadar kurulması hedeflenmektedir. Sektörde faaliyet gösteren şirketler ve tabi oldukları dernekler çalışmalarına başlamış olup, Şirketimiz de çalışmalara katkıda bulunmaktadır.

Yeni Türk Ticaret Kanunu ve 6361 sayılı Finansal Kiralama, Faktoring ve Finansman Şirketleri Kanunu 'na uyum çerçesinde Esas Sözleşme değişikliğine gidilmiş ve yasal süreçler tamamlanmıştır.

2012 yılı sonu itibarıyla 32 Milyon TL net kar gerçekleştiren Koç Fiat Kredi'nin, hususi ve ticari araç satışlarının artmasıyla ve kredilendirme işinin artan oranlarda finans kuruluşlarına bırakılmasıyla, gelecek yıllarda başarılı çizgisini sürdüreceğine inanıyoruz.

Üretici ve distribütör şirketimiz Tofaş'a, değerli bayilerimize, tercihlerini şirketimizden yana kullanan müşterilerimize, iş ortaklarımıza, çalışmalarını büyük bir özveri ile yürüten şirketimiz çalışanlarına ve yöneticilerine teşekkür ederiz.

Türk Ticaret Kanunu'nun 199'uncu Maddesi Kapsamında Hazırlanan Bağlı Şirket Raporu

1 Temmuz 2012 tarihinde yürürlüğe giren 6102 sayılı Türk Ticaret Kanunu'nun 199'uncu maddesi uyarınca, Koç Fiat Kredi Tüketici Finansmanı A.Ş. yönetim kurulu, faaliyet yılının ilk üç ayı içinde, geçmiş faaliyet yılında şirketin hâkim ortağı ve hakim ortağına bağlı şirketlerle ilişkileri hakkında bir rapor düzenlemek ve bu raporun sonuç kısmına faaliyet raporunda yer vermekle yükümlüdür. Koç Fiat Kredi Tüketici Finansmanı A.Ş.'nin ilişkili taraflarla yapmış olduğu işlemler hakkında gerekli açıklamalar 31.12.2012 tarihli bağımsız denetim raporu dipnotunda yer almaktadır.

Koç Fiat Kredi Tüketici Finansmanı A.Ş. Yönetim Kurulu tarafından hazırlanan 04 Şubat 2013 tarihli Rapor'da "Koç Fiat Kredi Tüketici Finansmanı A.Ş.'nin hakim ortağı ve hakim ortağın bağlı ortaklıkları ile 2012 yılı içinde yapmış olduğu tüm işlemlerde, işlemin yapıldığı veya önlemin alındığı veya alınmasından kaçınıldığı anda tarafımızca bilinen hal ve şartlara göre, her bir işlemde uygun bir karşı edim sağlandığı ve şirketi zarara uğratabilecek alınan veya alınmasından kaçınılan herhangi bir önlem bulunmadığı ve bu çerçevede denkleştirmeyi gerektirecek herhangi bir işlem veya önlemin olmadığı sonucuna ulaşılmıştır." denilmektedir.

Saygılarımla,

Cenk ÇİMEN
Yönetim Kurulu Başkanı